

[픽셀즈 보유 CMS 분석]

작성자 : 이지민

2024.04.01

v0.3

목차

1. 개요

2. 기술 스택

가. 프로그래밍 언어

나. 프레임워크 및 라이브러리

1) 공통

2) 문의와유

다. 데이터베이스

라. 개발 도구

3. 주요 기능

가. 공통

나. 문의와유

다. 전설의 낚시

라. 음성명작페스티벌

4. 결론

가. 강점 분석

1) 문의와유

2) 전설의 낚시

3) 음성명작 페스티벌

나. 개선 사항

다. 향후 계획

1. 개요

본 분석 자료는 (주)픽셀즈(이하 자사) 보유 CMS 업데이트 시 참고 자료 활용에 의의를 두고 있다. 분석 대상 CMS로는 문의와유, 전설의 낚시, 음성명작페스티벌이 있으며 홈페이지의 메뉴, 게시판, 콘텐츠 관리 등 관리자가 홈페이지 관리를 용이하게 하는 것에 목적을 둔 CMS이다.

2. 기술 스택

가. 프로그래밍 언어

- php
- javascript
- html
- css

나. 프레임워크 및 라이브러리

- 1) 공통
 - jQuery
 - bootstrap v3.3.6
 - bootstrap-daterangepicker v2.1.24
 - bootstrap-progressbar v0.9.0

- 2) 문의와유

- fullcalendar v.2.7.3

다. 데이터베이스

- DBMS 관리 도구 : HeidiSQL v11.3.0.6295
- DBMS : MySQL v8.0

라. 개발 도구

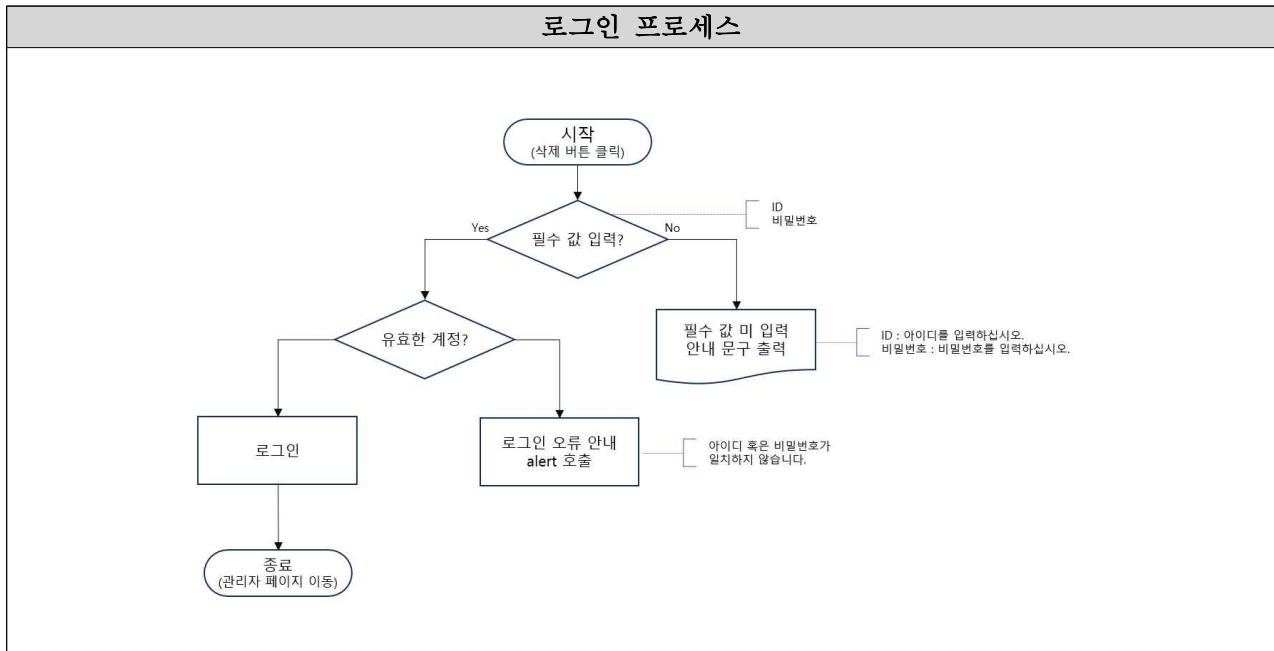
- Visual Studio Code

3. 주요 기능

가. 공통

1) 로그인

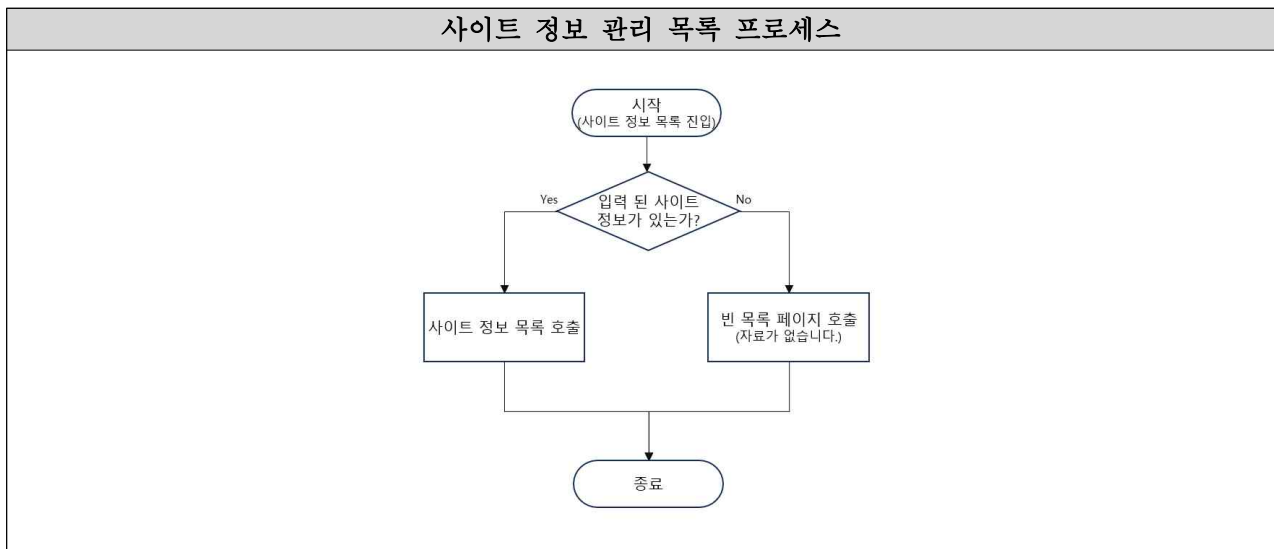
관리자 로그인이 가능하며 로그인 후 관리자 페이지로 이동한다.



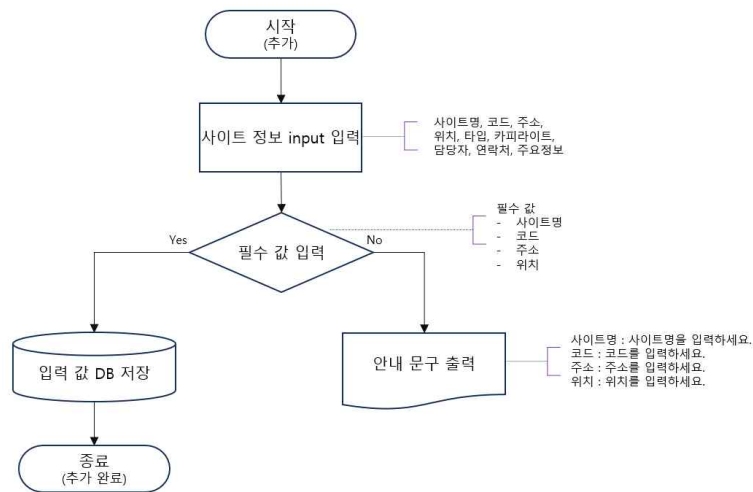
2) 사이트 관리

가) 사이트 정보 관리

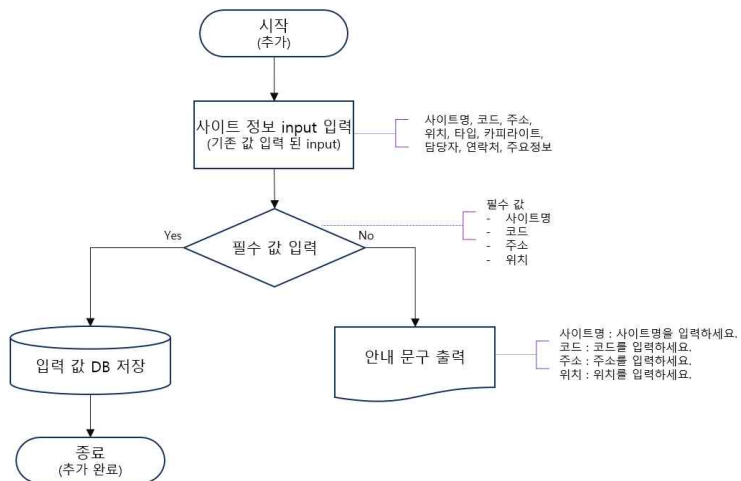
사이트 정보의 조회, 추가, 수정, 삭제 기능을 사용할 수 있으며 px_site DB 테이블에서 관리되는 데이터이다.



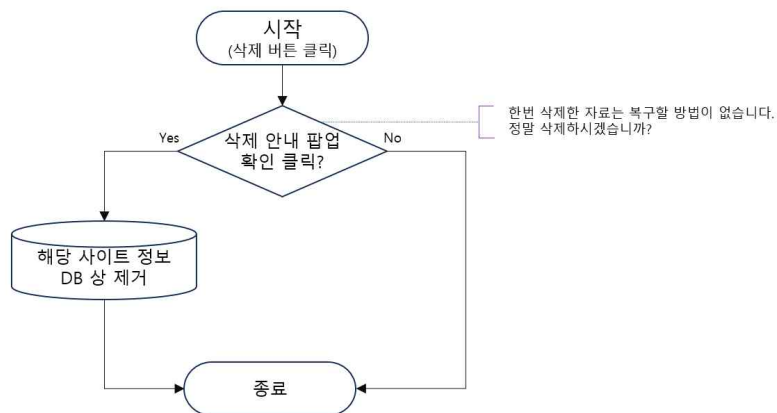
사이트 정보 추가 프로세스



사이트 정보 수정 프로세스



사이트 정보 삭제 프로세스

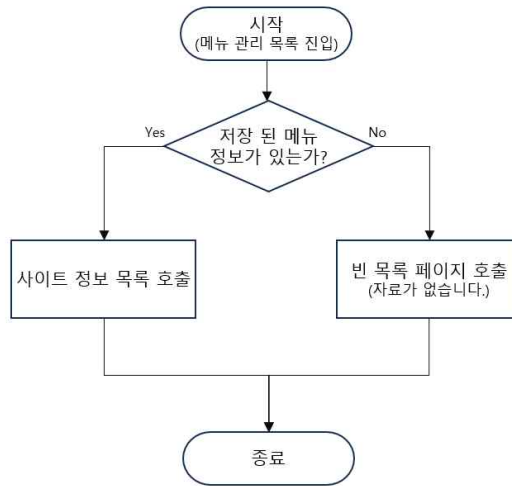


나) 메뉴 관리

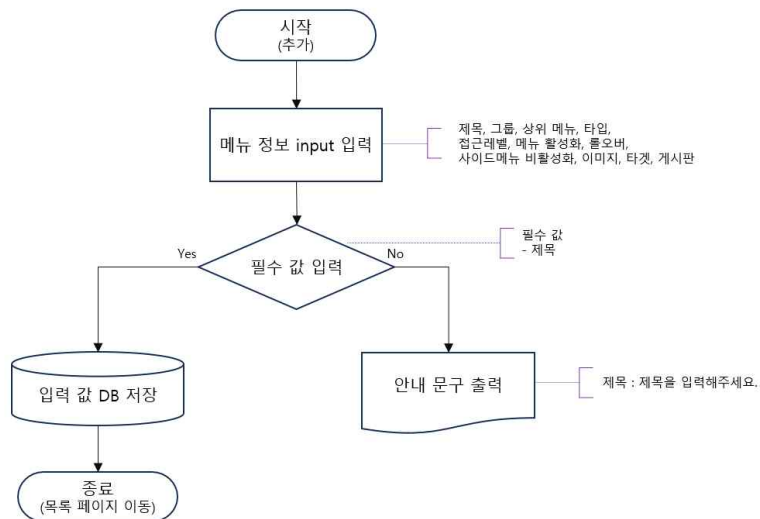
홈페이지에서 사용되는 메뉴의 조회, 추가, 수정, 삭제 기능을 사용할 수 있으며 추가 및 수정은 메뉴 추가, 수정 버튼 클릭 시 이동되는 등록, 수정 페이지에서 할 수 있다. 등록된 메뉴는 px_menu_chg DB 테이블에서 관리하며 메뉴는 총 2덱스까지 등록 가능하다.

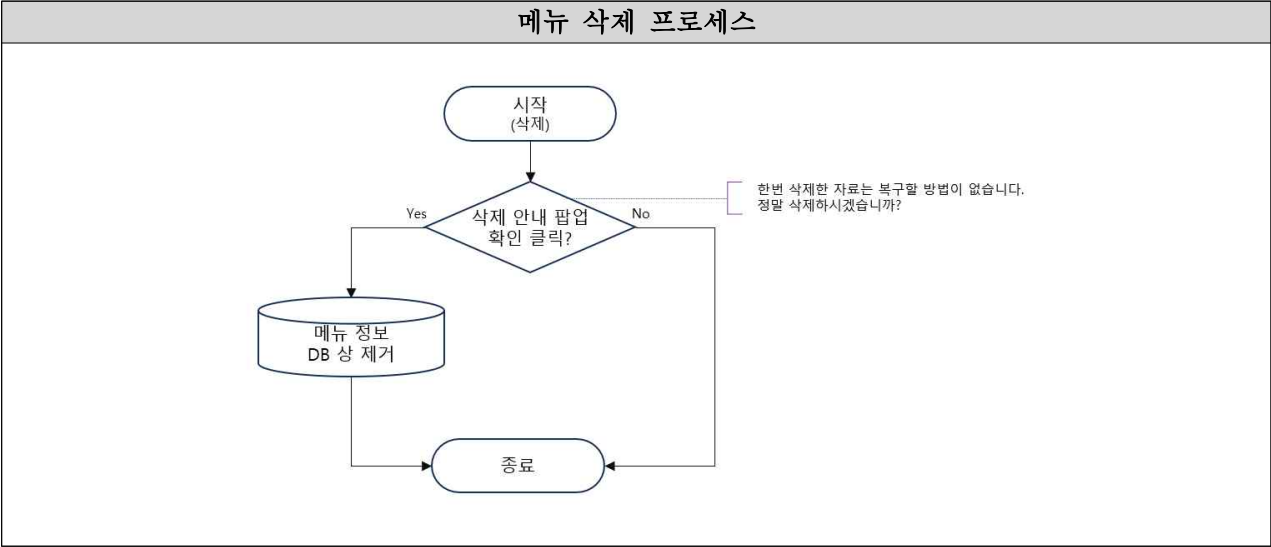
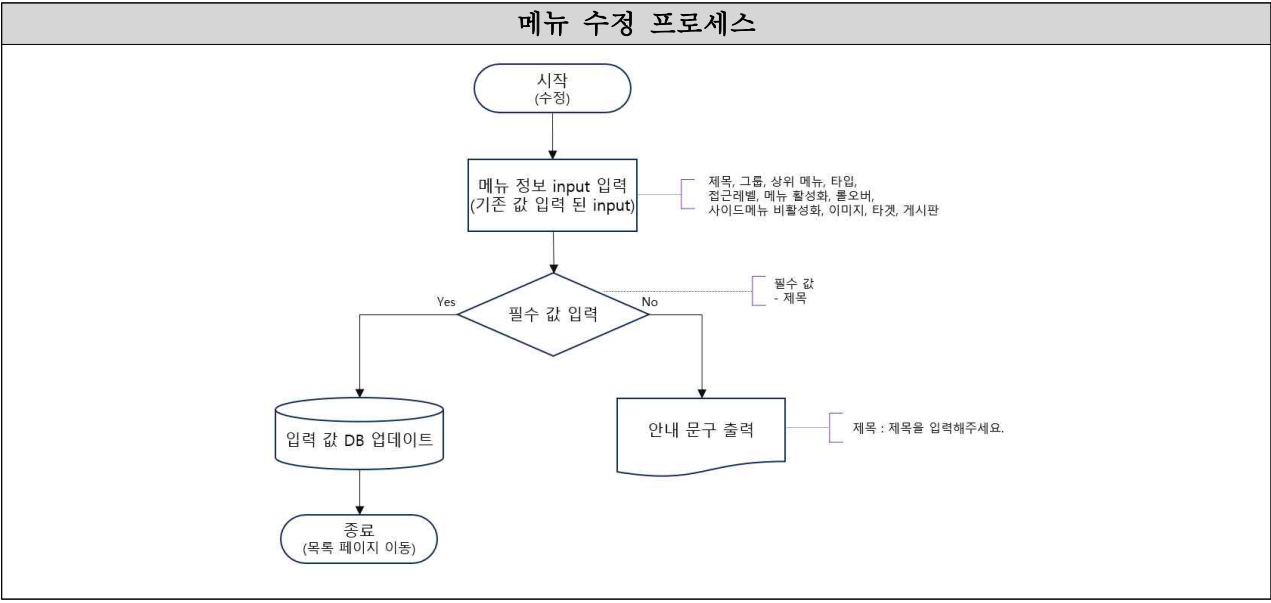
메뉴 등록 시 상위 메뉴를 지정하지 않으면 최상위 메뉴로 등록되며 다른 메뉴의 상위 메뉴로 지정할 수 있게 된다. 그리고 지정하는 메뉴 타입에 따라 연결되는 데이터가 달라진다. 접근 레벨 지정 시 해당 메뉴는 지정된 접근 레벨 이상의 사용자만 이용 가능한 메뉴로 등록되며 필수 값인 제목 미입력 시 안내 문구가 출력된다.

메뉴 관리 목록 조회 프로세스



메뉴 추가 프로세스

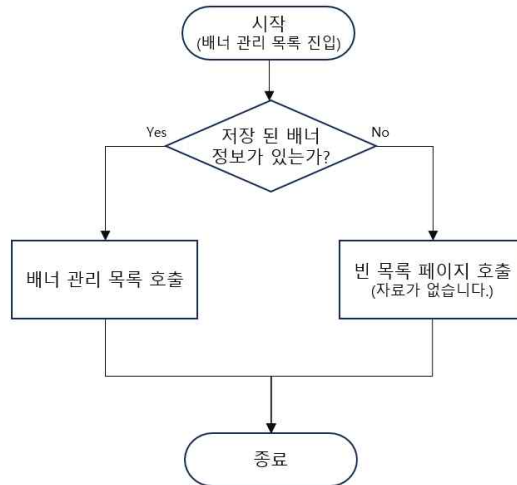




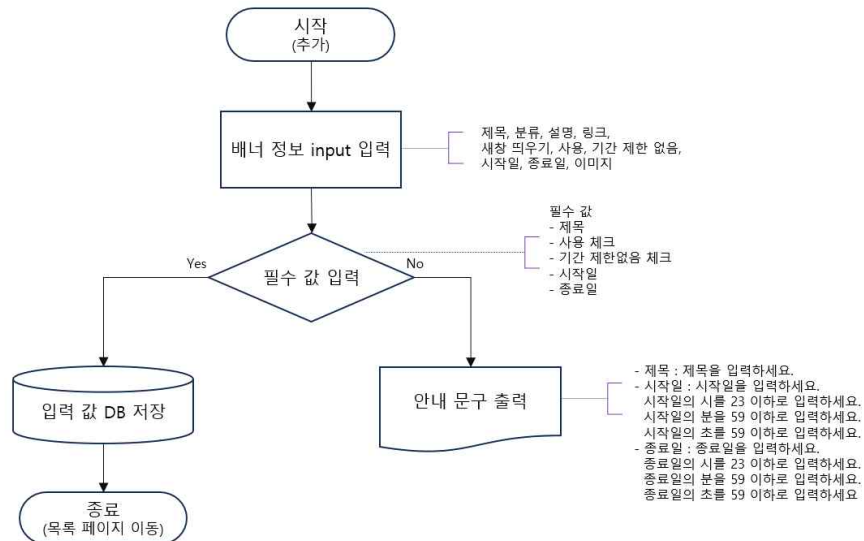
다) 배너 관리

홈페이지에서 사용되는 배너의 조회, 추가, 수정, 삭제 기능을 사용할 수 있으며 추가 및 수정은 배너 추가, 수정 버튼 클릭 시 이동되는 등록, 수정 페이지에서 할 수 있다. 배너 등록 시 필요한 기본적인 정보 입력을 지원하며 배너의 분류에 따라 홈페이지에 표현되는 위치가 달라진다. 필수 값인 제목, 시작일, 종료일 미 입력 시 안내 문구가 출력된다. 등록된 배너는 ki_banner DB 테이블에서 배너의 정보를, ki_admin_file DB 테이블에서 배너의 이미지 데이터를 관리한다.

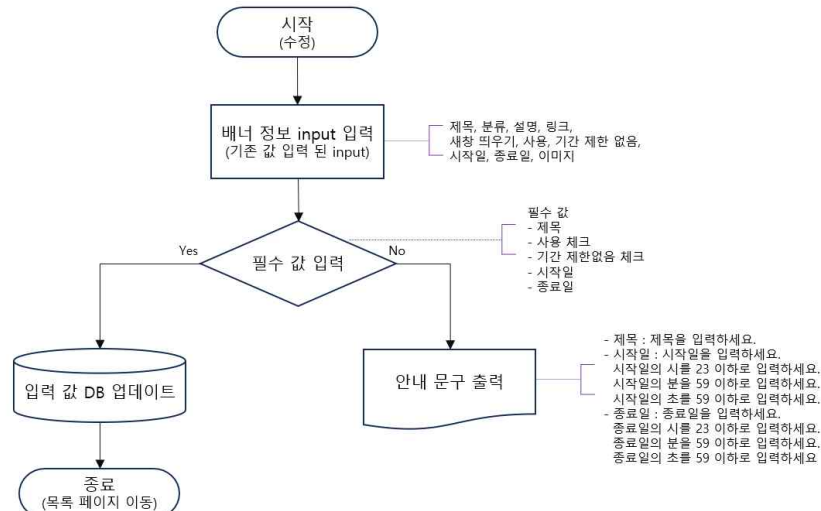
배너 관리 목록 조회 프로세스

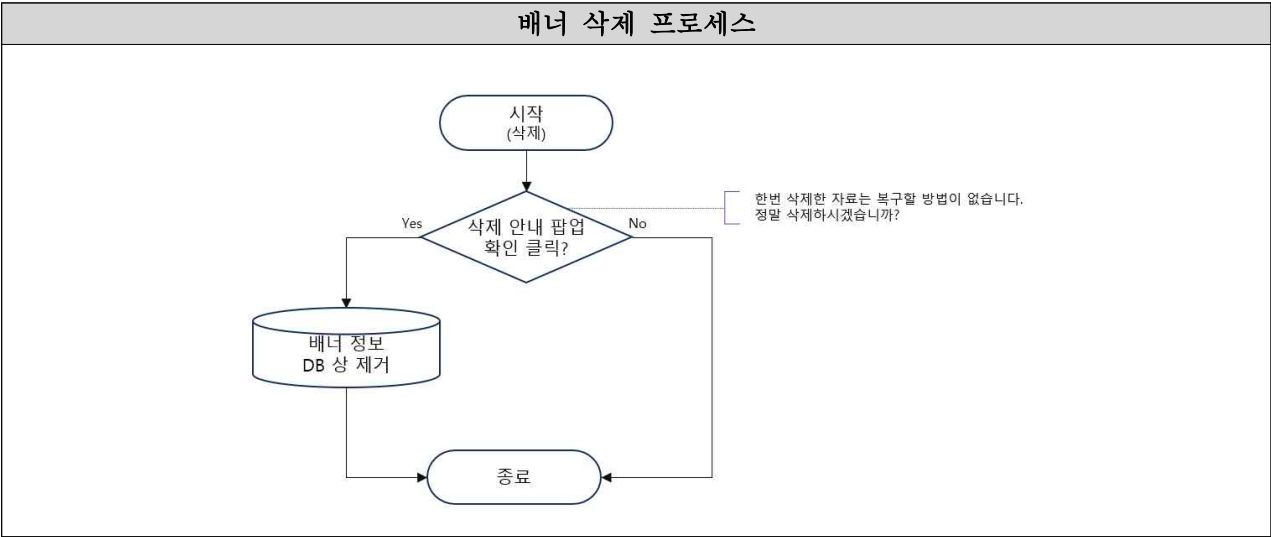


배너 등록 프로세스



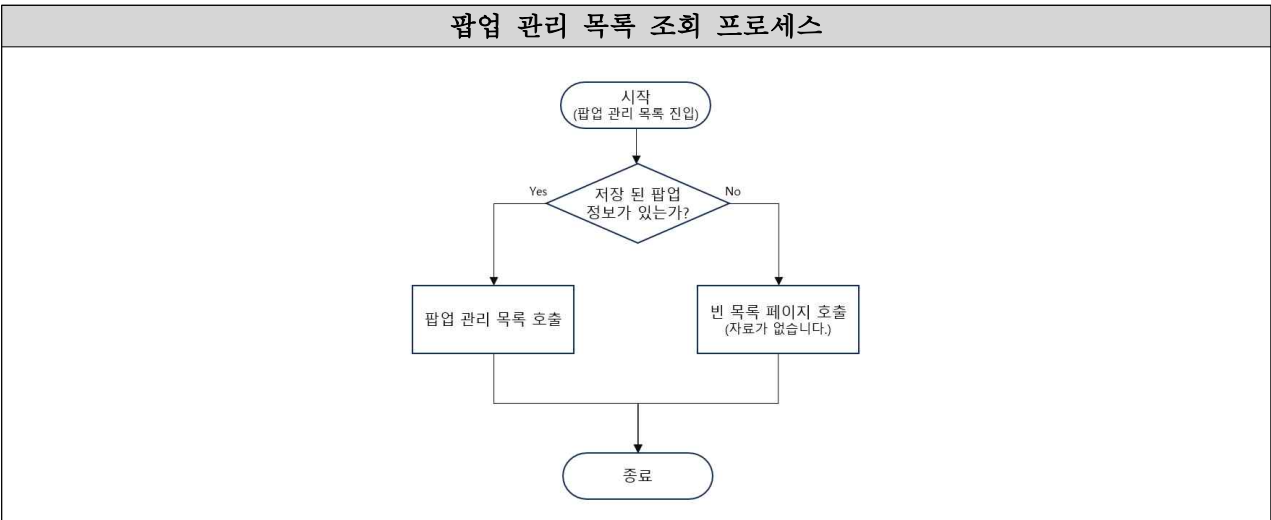
배너 수정 프로세스



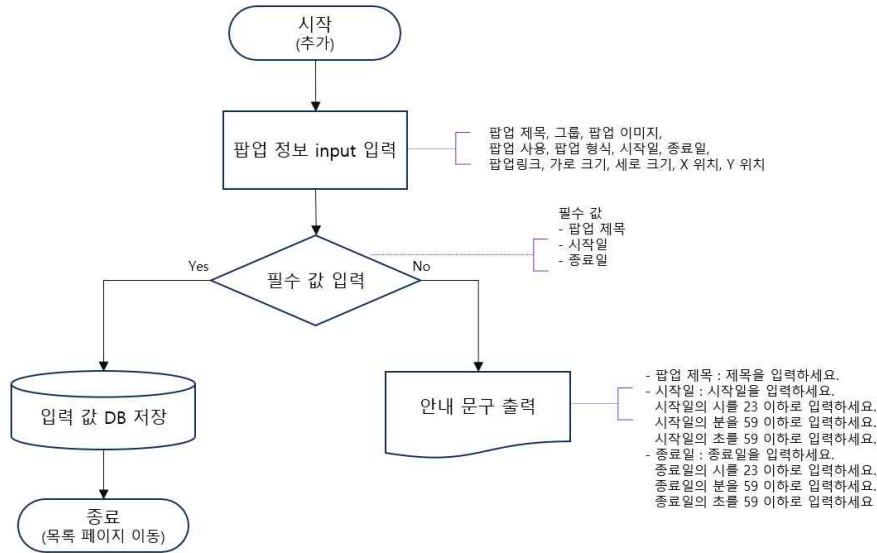


라) 팝업 관리

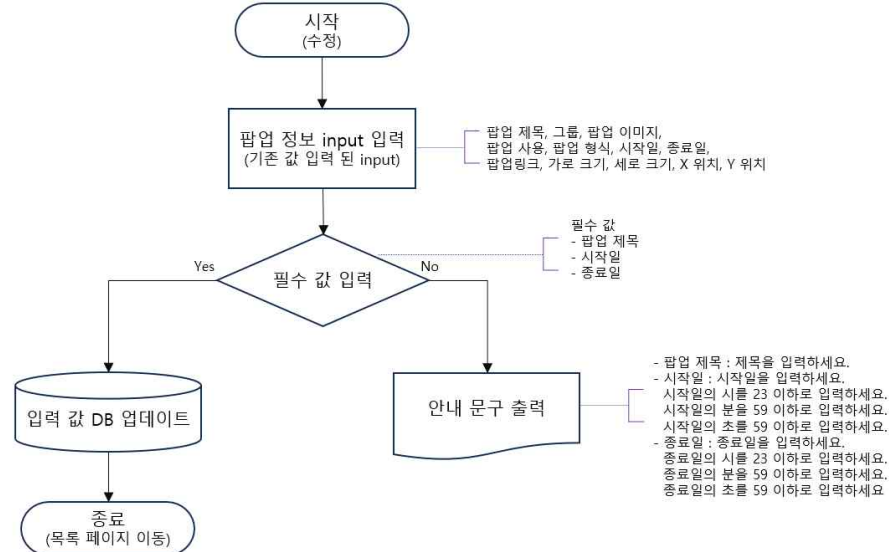
홈페이지에서 사용되는 팝업의 조회, 추가, 수정, 삭제, 미리보기 기능을 사용할 수 있으며 추가 및 수정은 팝업 추가, 수정 버튼 클릭 시 이동되는 등록, 수정 페이지에서 할 수 있다. 팝업 등록 시 필요한 기본적인 정보 입력을 지원하며 일반 팝업, 고정레이어 팝업 중 선택하여 사용할 수 있다. 가로, 세로 크기와 X, Y 위치 지정이 가능하며 필수 값인 제목, 시작일, 종료일 미 입력 시 안내 문구가 출력된다. 등록된 팝업은 ki_popup DB 테이블에서 팝업 정보를, ki_file DB 테이블에서 팝업의 이미지 데이터를 관리한다.



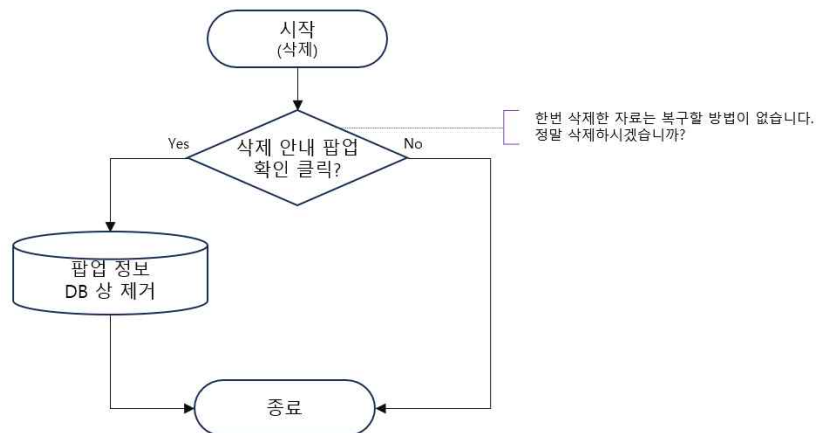
팝업 등록 프로세스



팝업 수정 프로세스



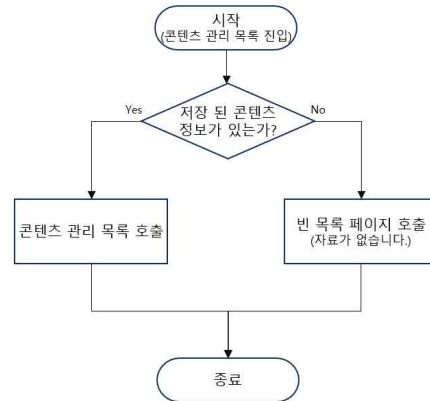
팝업 삭제 프로세스



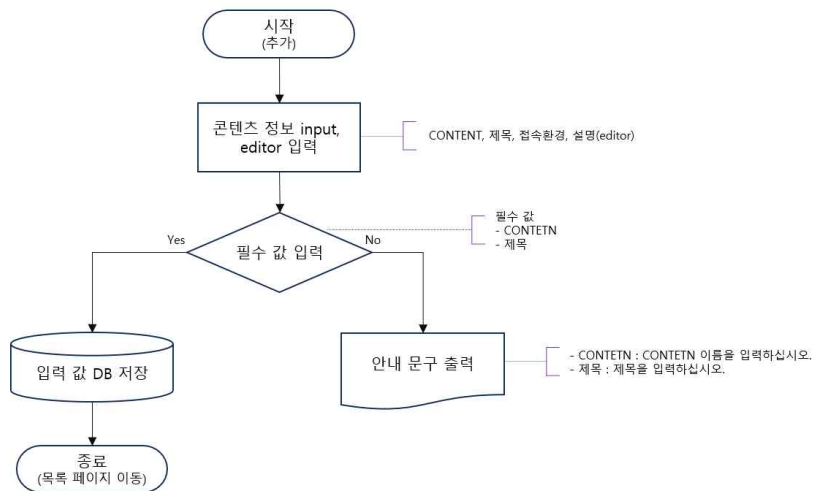
3) 콘텐츠 관리

메뉴 타입이 콘텐츠 타입인 페이지에 연결될 데이터를 조회, 추가, 수정, 삭제할 수 있다. 데이터의 내용이 에디터로 작성되기 때문에 콘텐츠 페이지에 들어갈 내용을 에디터로 꾸며 저장할 수 있다. 등록된 콘텐츠는 ki_content DB 테이블에서 관리한다.

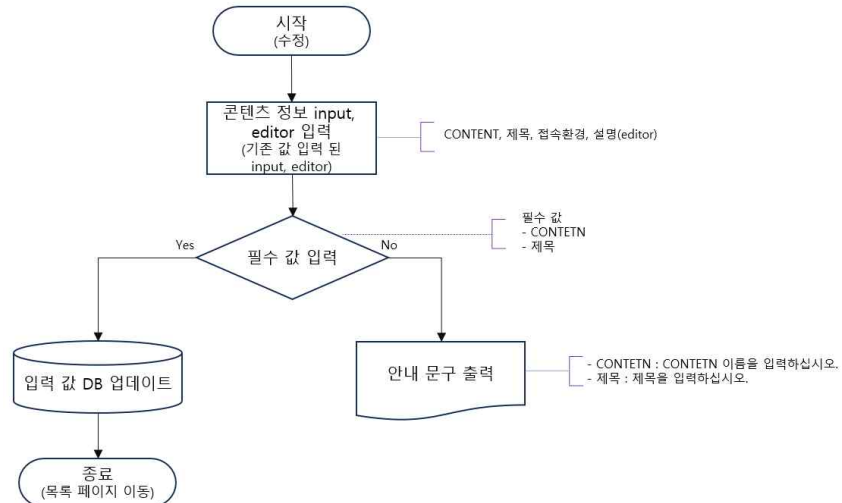
콘텐츠 관리 목록 조회 프로세스

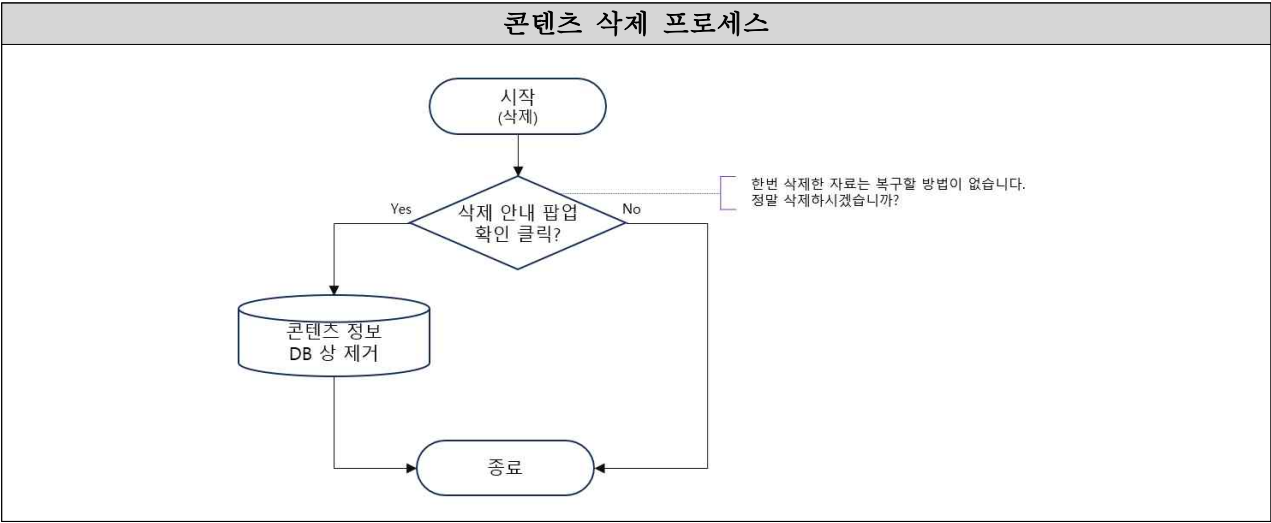


콘텐츠 등록 프로세스



콘텐츠 수정 프로세스



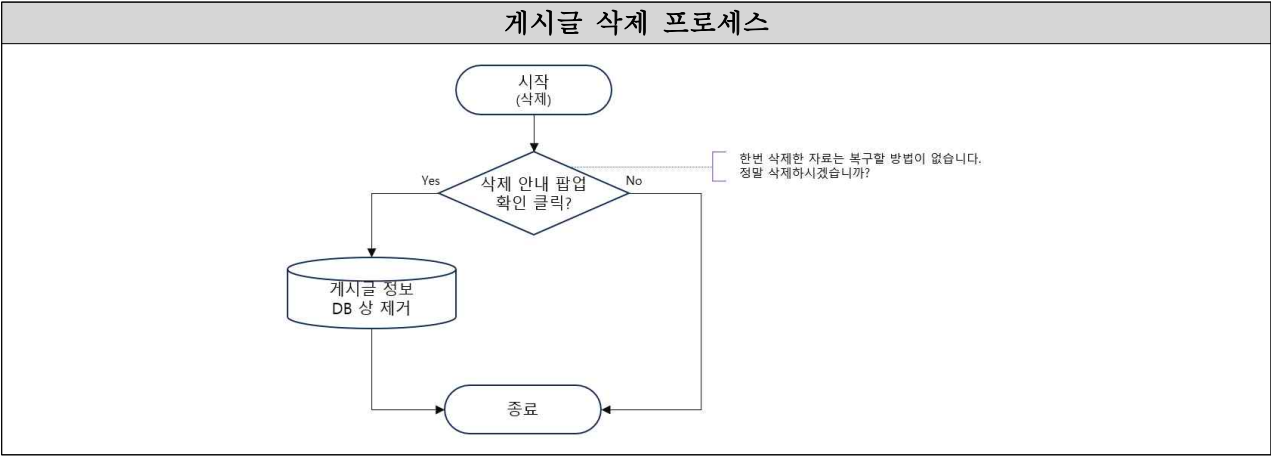
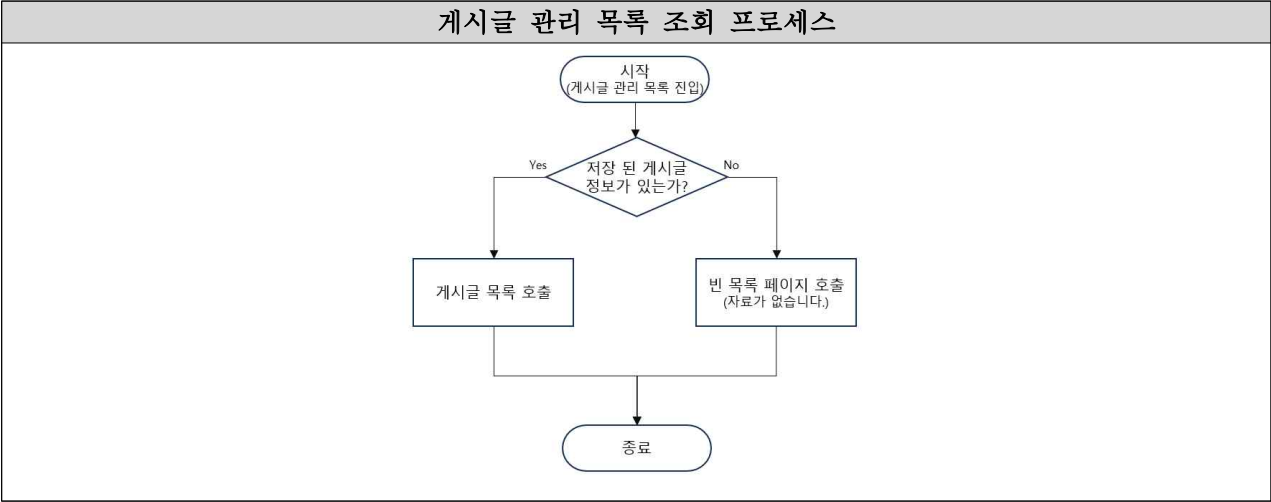


4) 게시판 관리

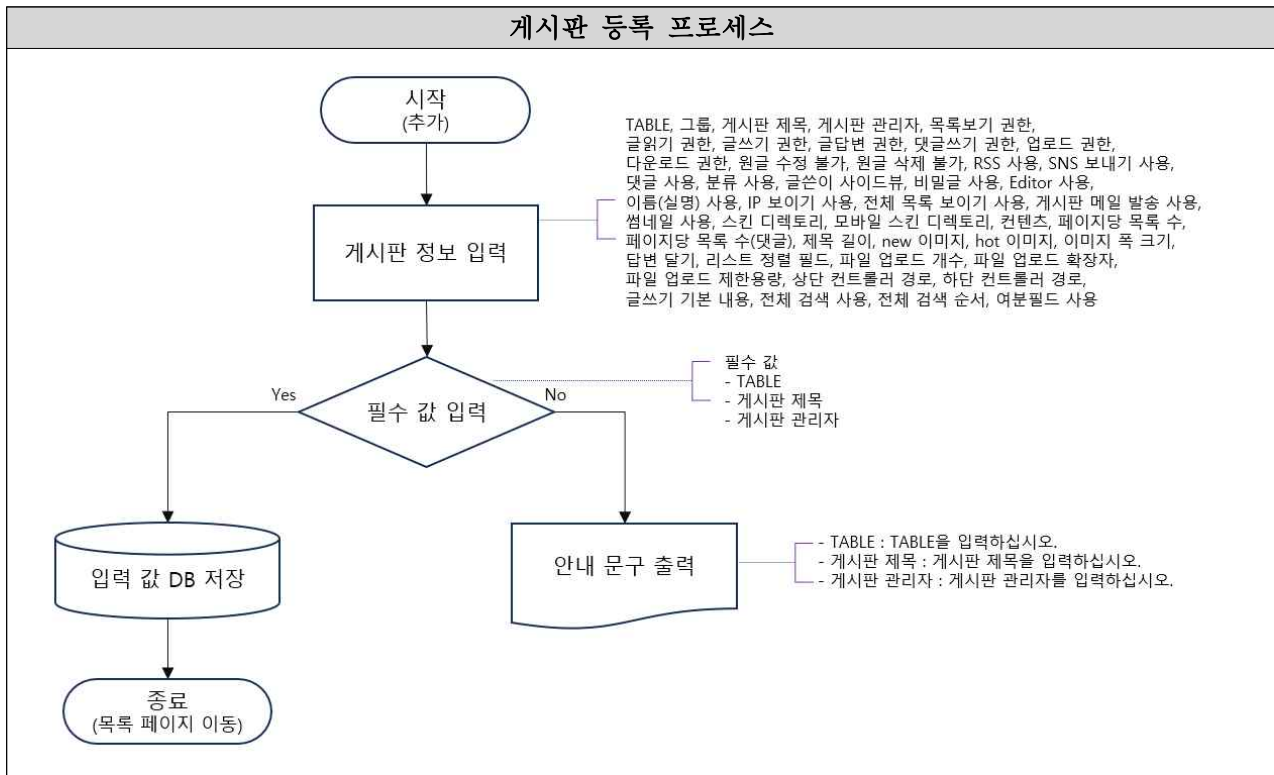
가) 게시글 관리

추가 버튼 클릭 시 게시판을 추가할 수 있으며 이때 추가되는 게시판은 메뉴 타입이 게시판인 페이지에 연결될 수 있는 게시판이다. 게시판 등록 시 게시판 관리에 필요한 옵션 설정이 가능하며 입력한 TABLE 명으로 ki_board DB 테이블에 저장되어 관리할 수 있다. 여분 필드 생성 시 해당 게시판에서만 사용 가능한 별도의 DB 테이블 또한 생성 가능하다.

게시글 관리 목록에서는 메뉴 타입 게시판인 페이지에 올라온 게시글이 목록으로 나열되며 해당 데이터는 삭제가 가능하며 ki_write DB 테이블에 저장되어 있는 데이터이다.



게시판 등록 프로세스

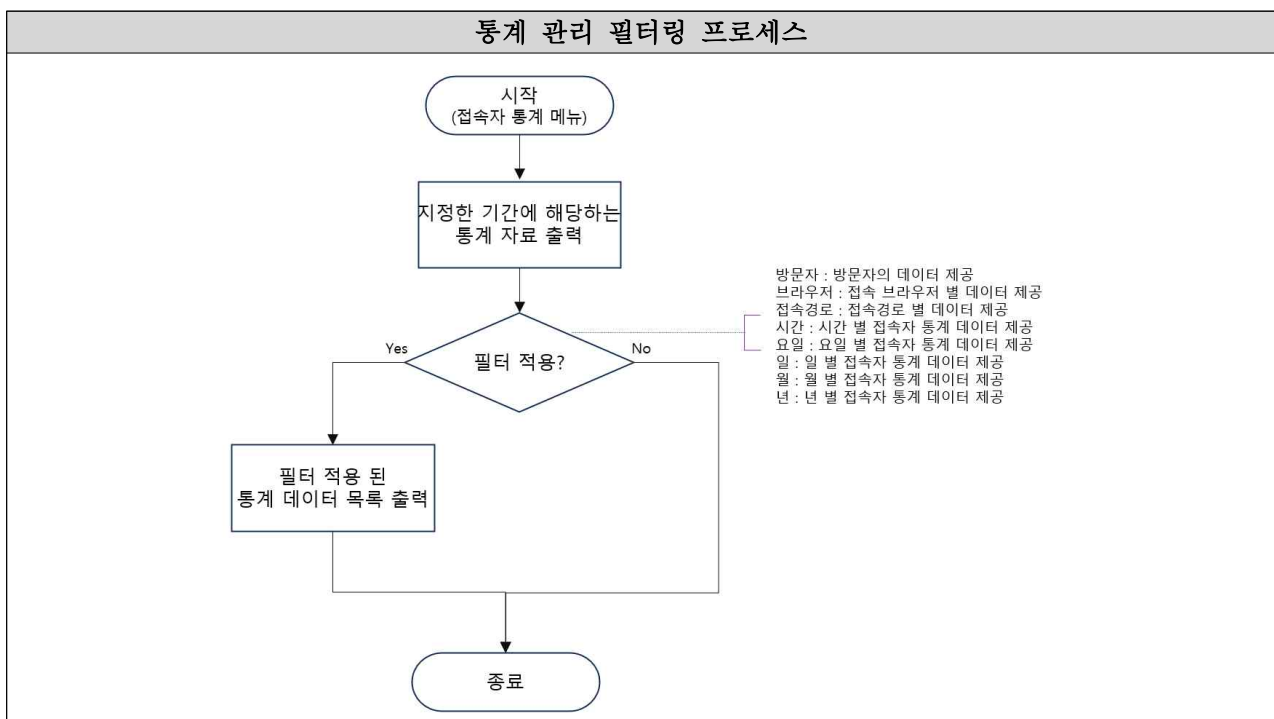


5) 통계 관리

가) 접속자 통계

지정한 기간에 해당하는 접속자 통계 데이터를 제공한다. 방문자, 브라우저, 접속경로, 시간, 요일, 일, 월, 년으로 필터링할 수 있으며 해당 데이터는 ki_visit DB 테이블에서 관리한다.

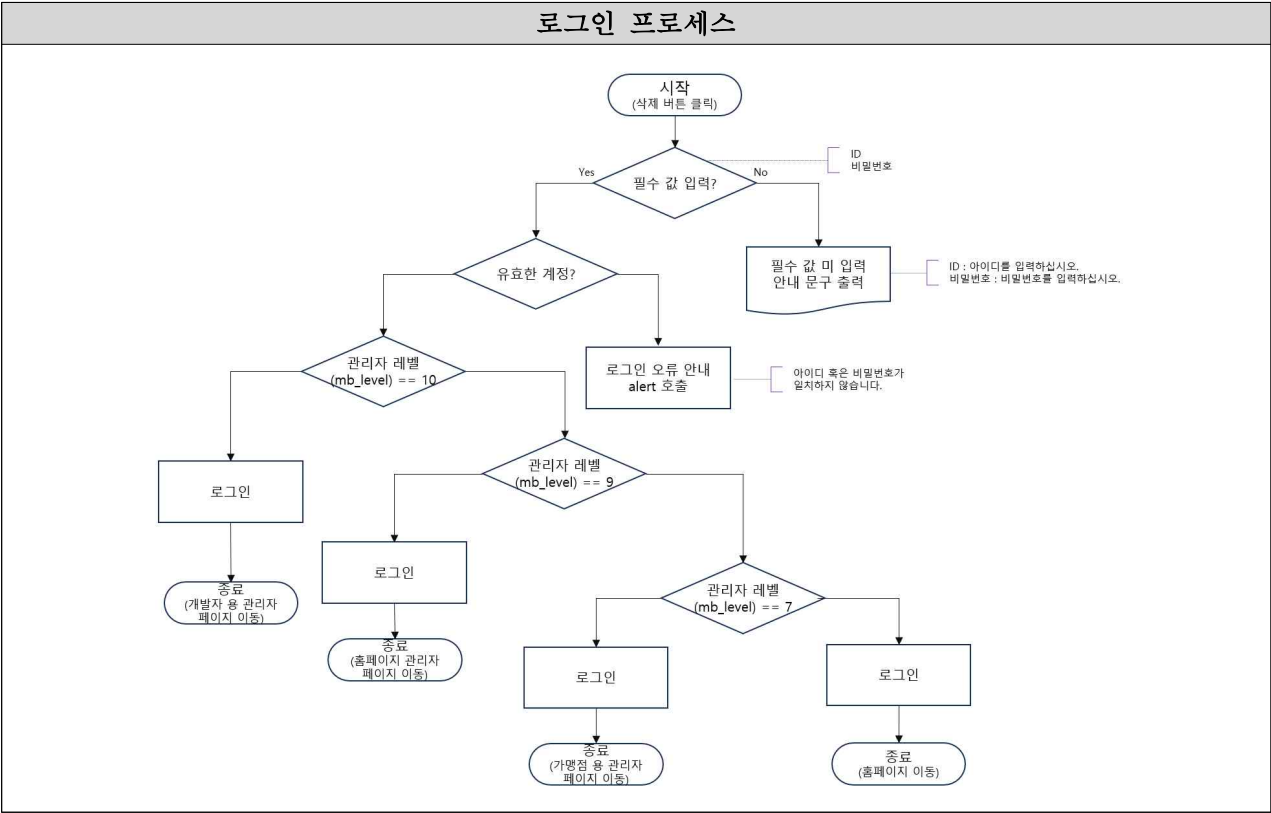
통계 관리 필터링 프로세스



나. 문의와유

1) 로그인

관리자 로그인이 가능하며 전설의 낚시, 음성명작 페스티벌 로그인 기능과의 차이점으로 로그인 후 이동하는 관리자 페이지에서 해당 관리자 레벨마다 사용할 수 있는 관리 메뉴에 차이가 존재한다.



2) 사이트 관리

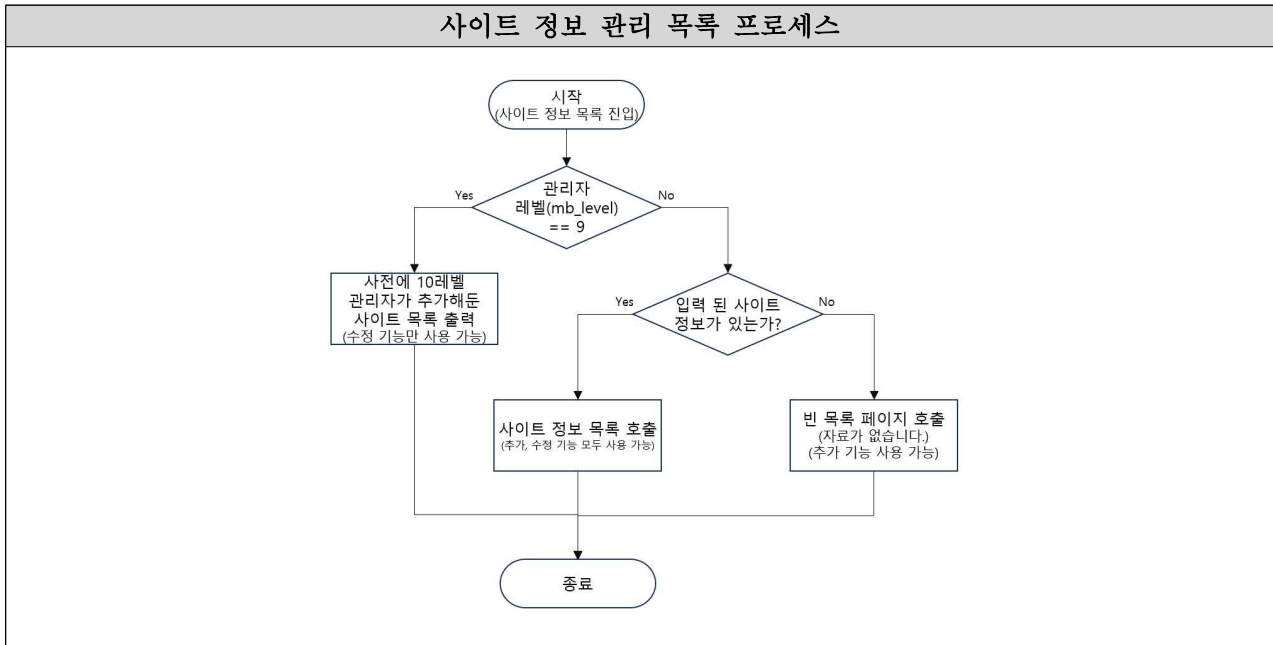
가) 사이트 정보 관리

사이트 정보의 조회, 추가, 수정, 삭제 기능을 사용할 수 있으며 px_site DB 테이블에서 관리되는 데이터이다. 관리자 레벨에 따라 사용할 수 있는 기능에 차이가 있으며 차이는 아래와 같다.

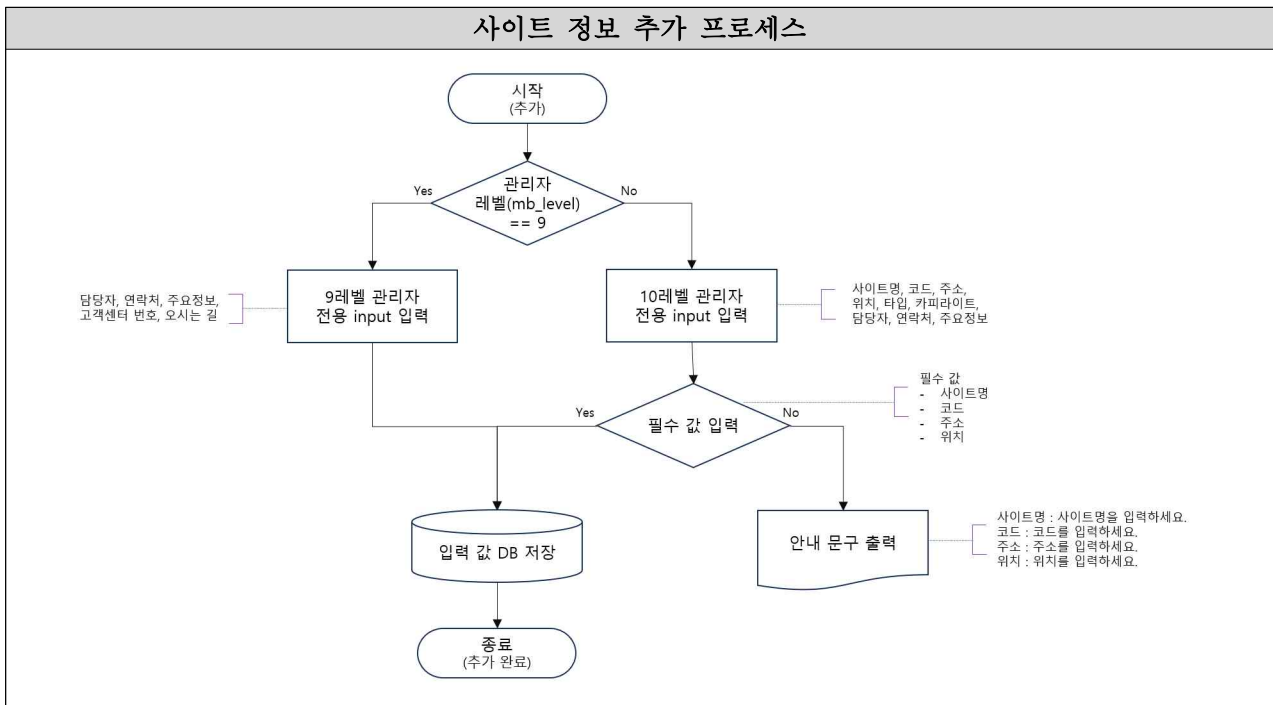
(1) 9레벨 관리자 : 10레벨 관리자가 사전에 추가해 둔 사이트 정보의 조회, 수정 권한을 사용할 수 있다. 9레벨 관리자가 작성한 사이트 정보의 경우 홈페이지 오시는 길 페이지에 노출된다.

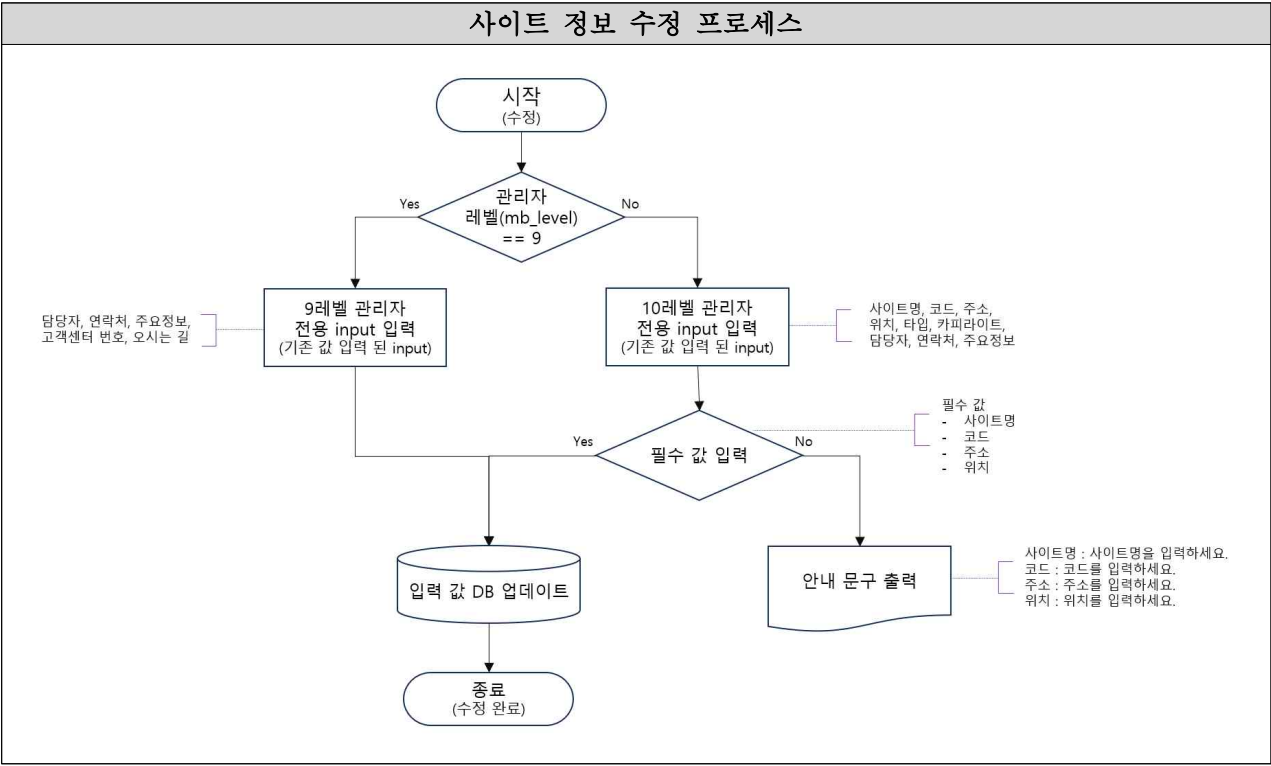
(2) 10레벨 관리자 : 사이트 정보의 조회, 추가, 수정, 삭제 기능을 자유롭게 사용 가능하다.

사이트 정보 관리 목록 프로세스



사이트 정보 추가 프로세스



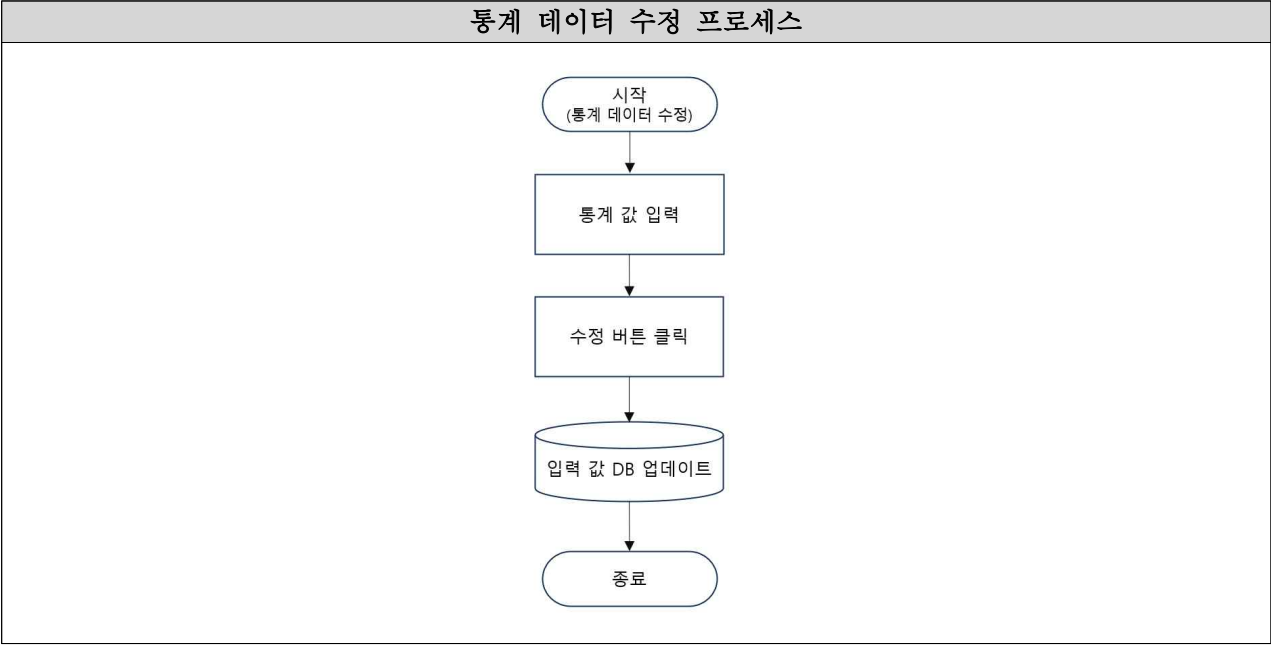


사이트 정보 삭제 프로세스

공통 기능 프로세스와 동일

나) 통계 관리

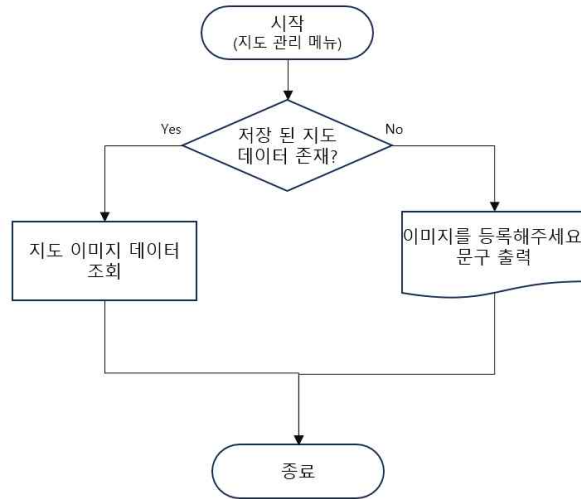
메인과 문의 이야기 메뉴에서 제공되는 누적 이용객 수, 체험 코스, 숙박 수를 지정할 수 있다. ki_extra_main DB 테이블에서 데이터를 관리한다.



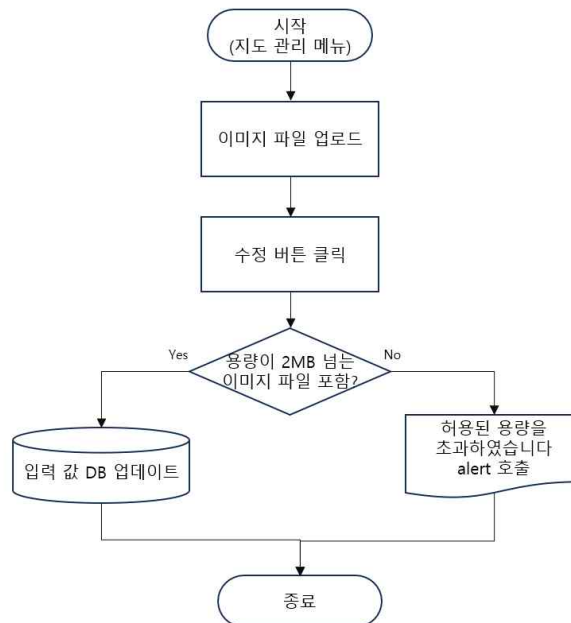
다) 지도 관리

문의 투어 맵 메뉴에서 제공되는 프로그램 마을 맵, 문의 맛집 맵, 문의 주변 관광지 맵을 각각 최대 5개씩 등록할 수 있으며 수정과 삭제가 가능하다. 데이터는 ki_board_file DB 테이블에서 각각 proMap, foodMap, aroundMap이라는 bo_table 명으로 관리한다.

지도 관리 조회 프로세스

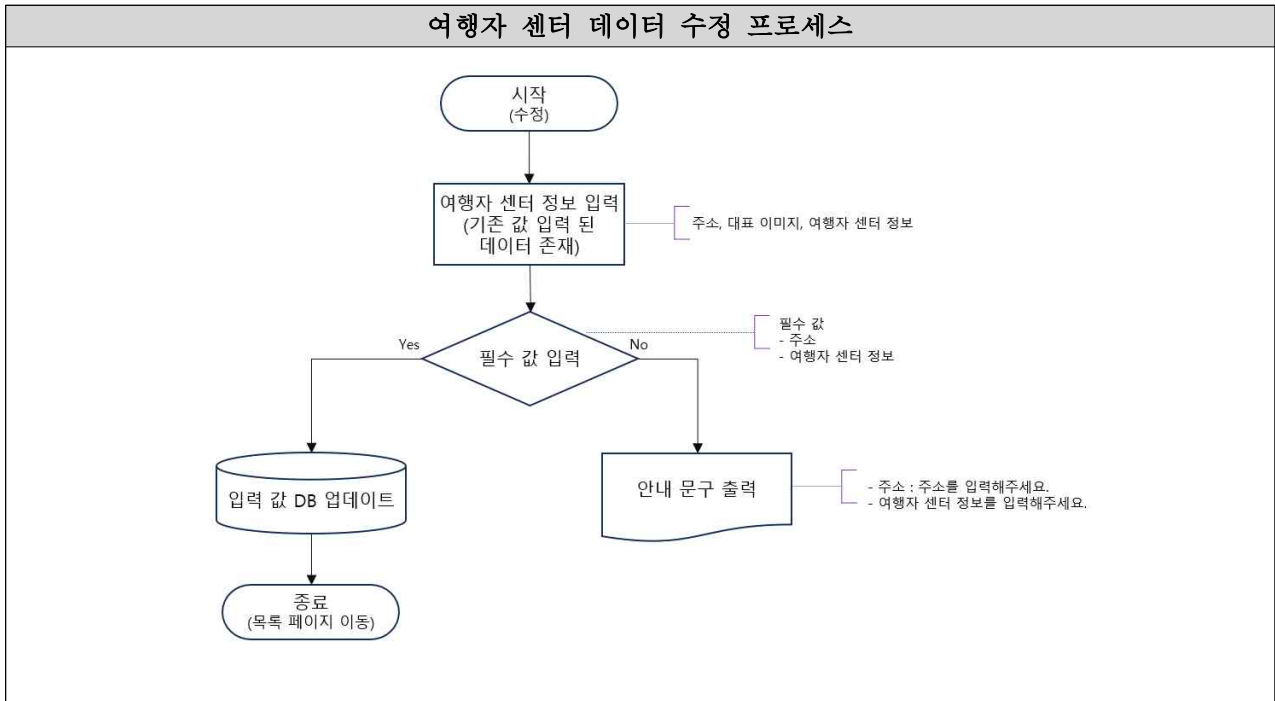


지도 데이터 등록 프로세스



라) 여행자 센터 관리

여행자 센터 메뉴에서 제공되는 데이터를 등록할 수 있다. 개발자가 사전에 등록한 여행자 센터 관리 데이터의 수정만 가능하며 데이터는 ki_write DB 테이블의 tavle_center라는 bo_table 명으로 관리한다.

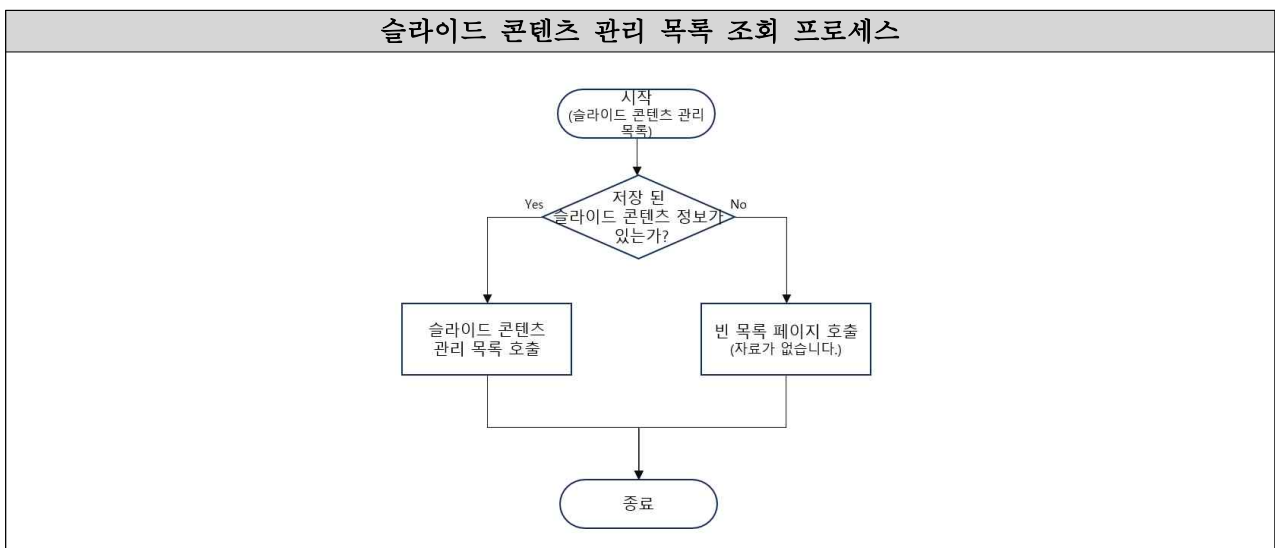


3) 콘텐츠 관리

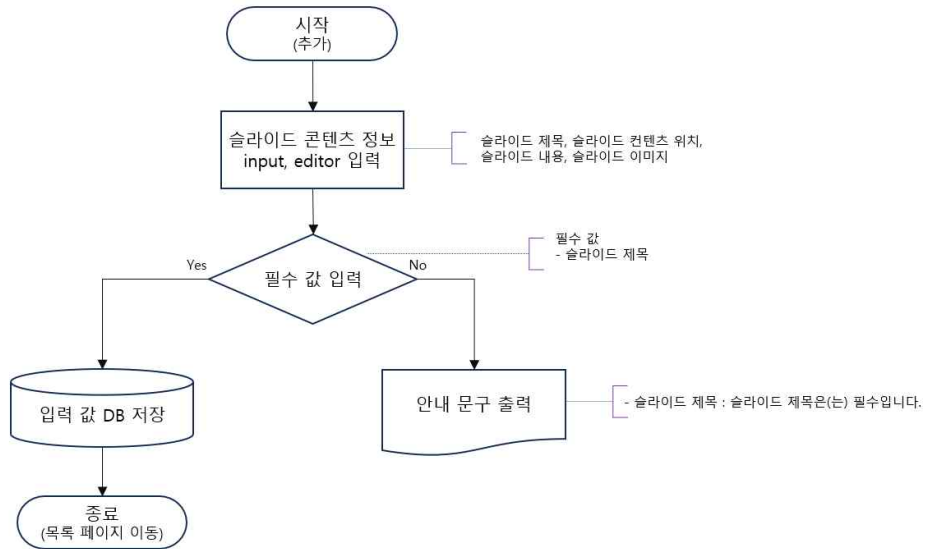
공통에서 설명한 기능과 대부분 동일하나 슬라이드 콘텐츠 연결 기능을 추가로 지원한다. 슬라이드 콘텐츠 연결 시 해당 콘텐츠 페이지에서 슬라이드 기능이 적용된 콘텐츠를 사용할 수 있으며 슬라이드 콘텐츠의 경우 슬라이드 콘텐츠 관리 메뉴에서 등록 가능하다.

4) 슬라이드 콘텐츠 관리

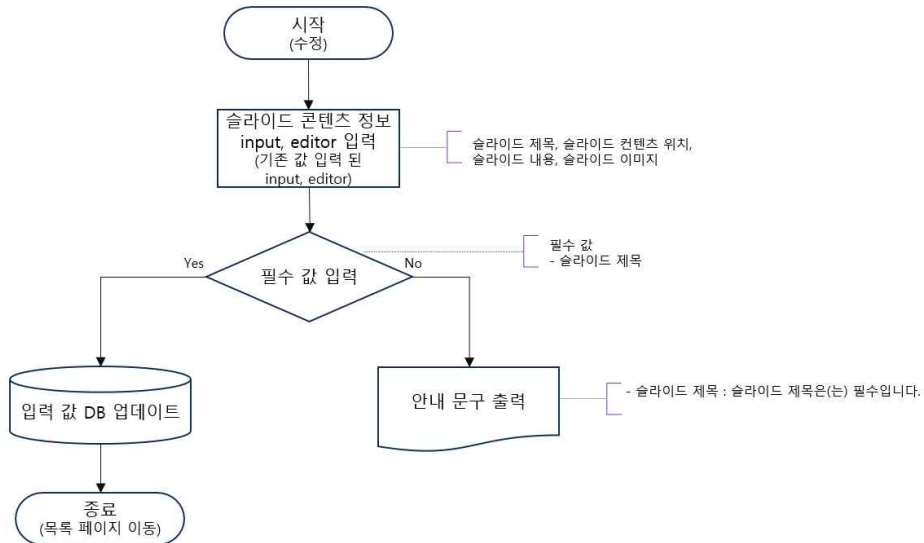
콘텐츠 관리 메뉴에서 콘텐츠 등록 시 연결 할 수 있는 슬라이드 콘텐츠의 조회, 추가, 수정, 삭제가 가능하다. 슬라이드 콘텐츠가 콘텐츠 페이지 상단, 하단에 위치할지 지정할 수 있으며 슬라이드의 내용은 에디터로 작성할 수 있다. 슬라이드 당 하나의 이미지 업로드만 가능하며 슬라이드 추가의 개수 제한은 없다. 데이터는 ki_slide_content DB 테이블에서 관리한다.



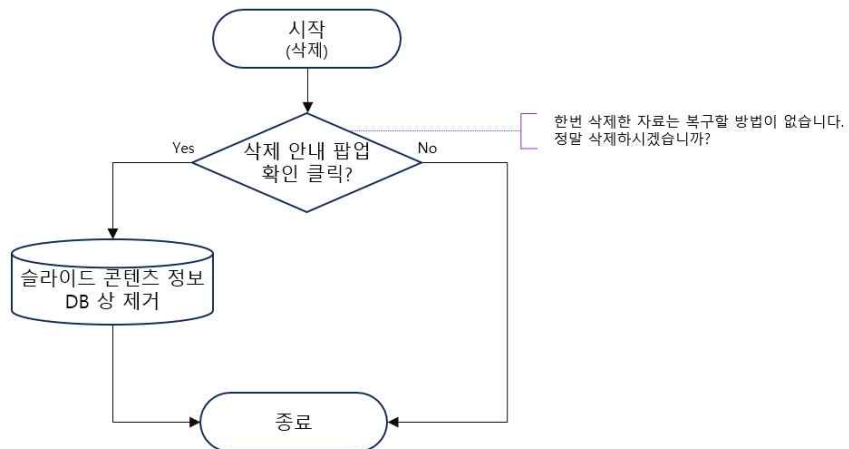
슬라이드 콘텐츠 등록 프로세스



슬라이드 콘텐츠 관리 수정 프로세스



슬라이드 콘텐츠 관리 삭제 프로세스

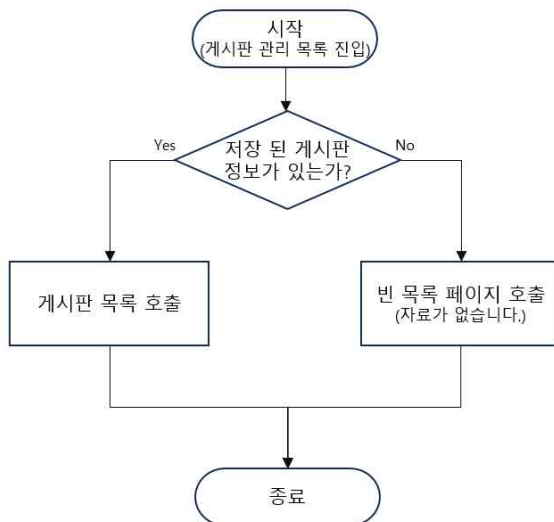


5) 게시판 관리

가) 게시판 관리

10레벨 관리자 권한 존재 시 사용 가능한 메뉴이며 게시판 조회, 추가, 수정, 삭제 기능을 사용할 수 있다. 게시판 추가 버튼 클릭 시 게시판을 추가할 수 있으며 이때 추가되는 게시판은 메뉴 타입이 게시판인 페이지에 연결할 수 있는 게시판이다. 게시판 등록 시 게시판 관리에 필요한 옵션 설정이 가능하며 입력한 TABLE 명으로 ki_board DB 테이블에 저장되어 관리할 수 있다. 여분 필드 생성 시 해당 게시판에서만 사용 가능한 별도의 DB 테이블 또한 생성 가능하다.

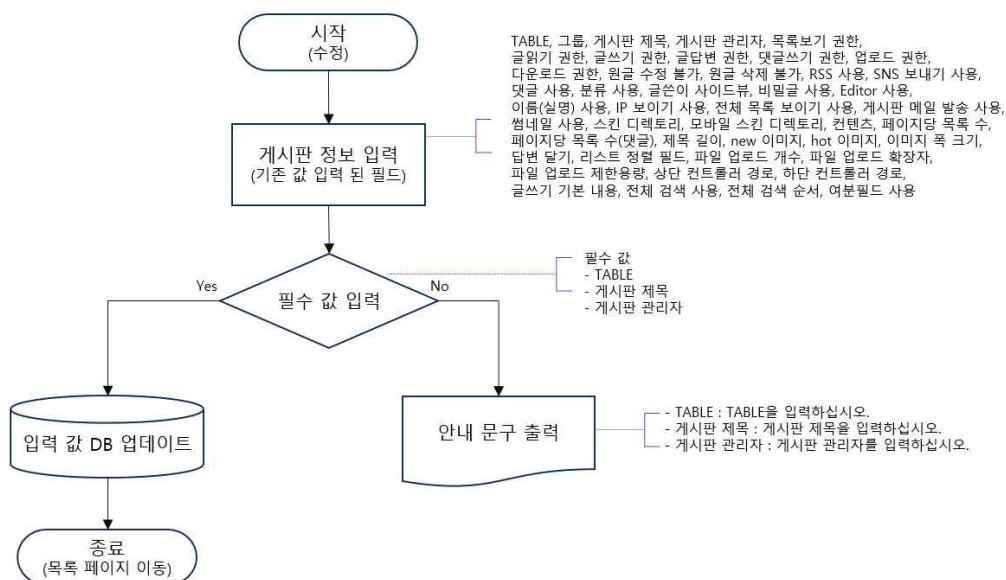
게시판 관리 목록 조회 프로세스



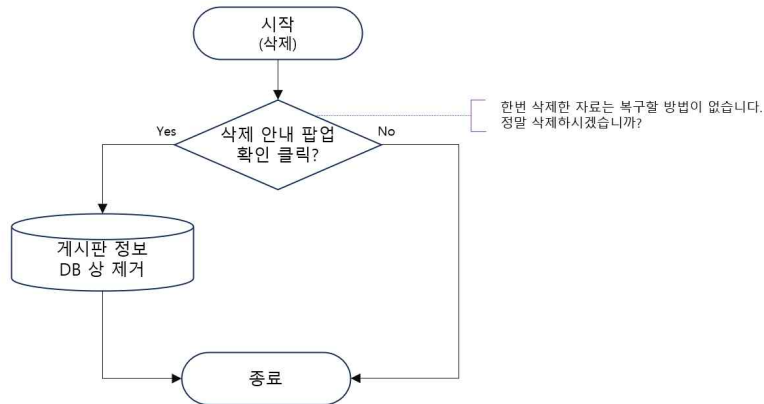
게시판 등록 프로세스

공통 기능 프로세스와 동일

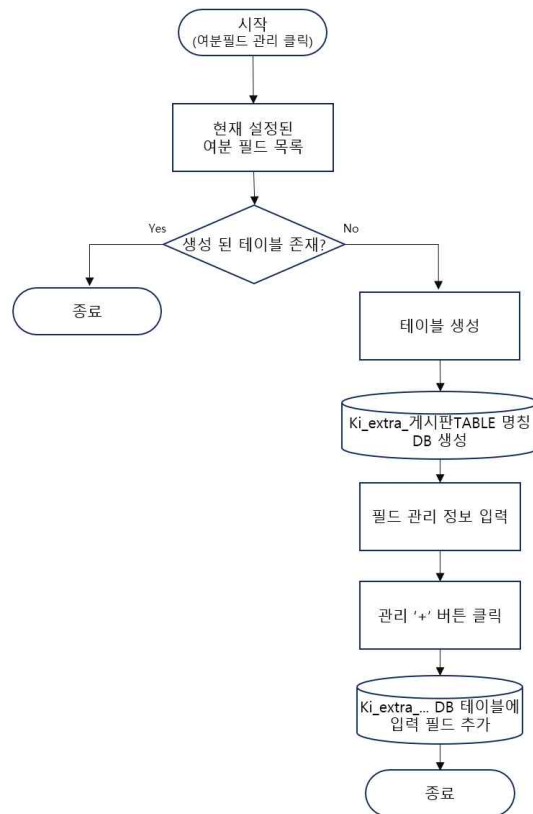
게시판 수정 프로세스



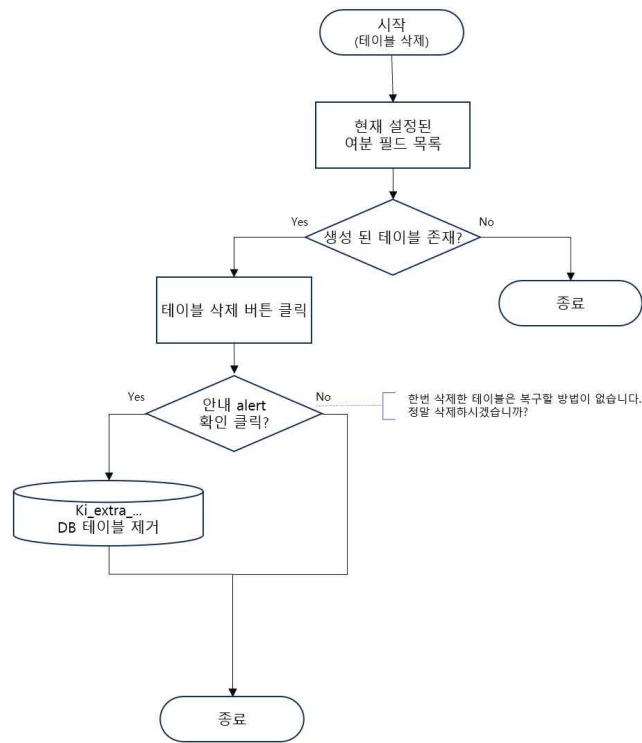
게시판 삭제 프로세스



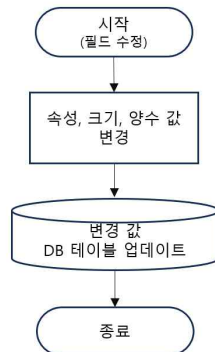
여분 필드 관리 추가 프로세스



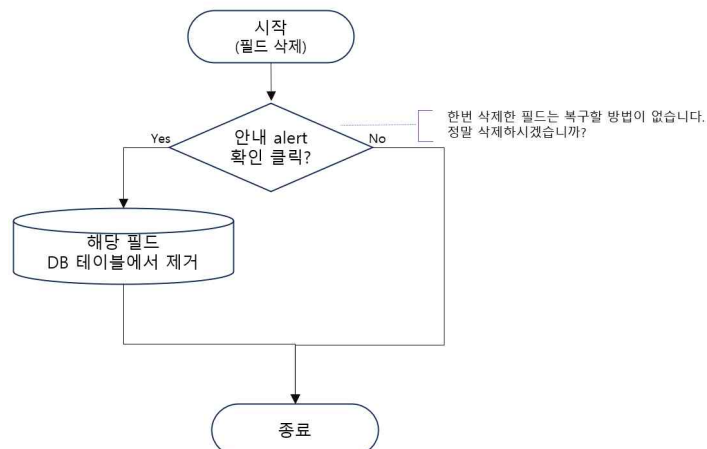
여분 필드 관리 테이블 삭제 프로세스



여분 필드 관리 필드 수정 프로세스



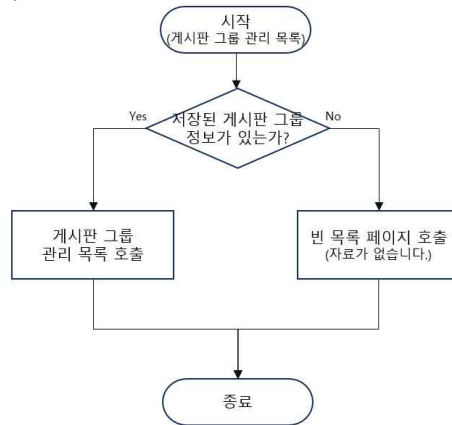
여분 필드 관리 필드 삭제 프로세스



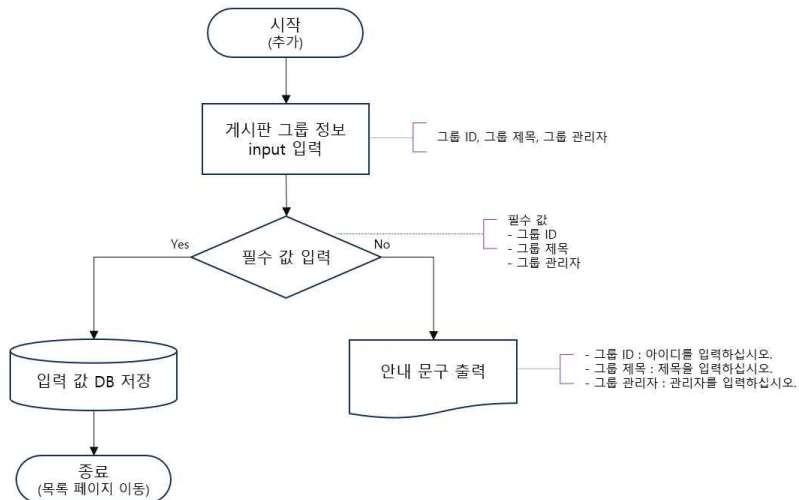
나) 게시판 그룹 관리

10레벨 관리자 권한 존재 시 사용 가능한 메뉴이며 게시판 그룹 조회, 추가, 수정, 삭제 기능을 사용할 수 있다. 이곳에서 등록한 그룹은 게시판 등록 시 그룹 필드에서 선택 가능하며 ki_board_group DB 테이블에서 데이터를 관리한다.

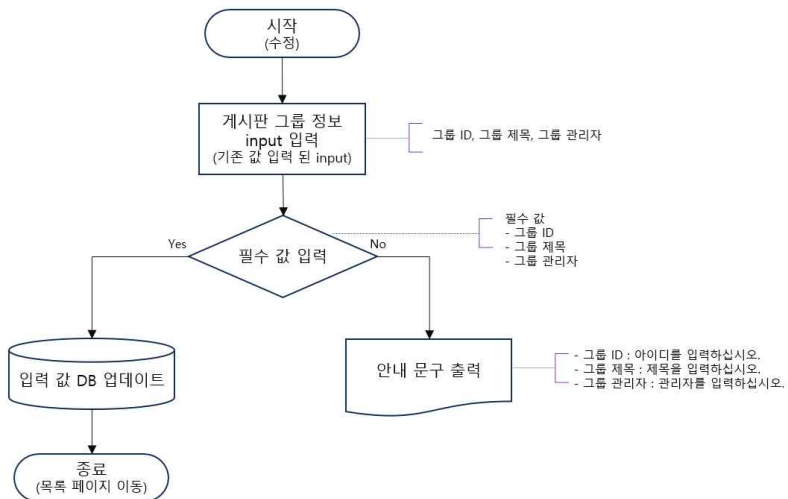
게시판 그룹 관리 목록 조회 프로세스

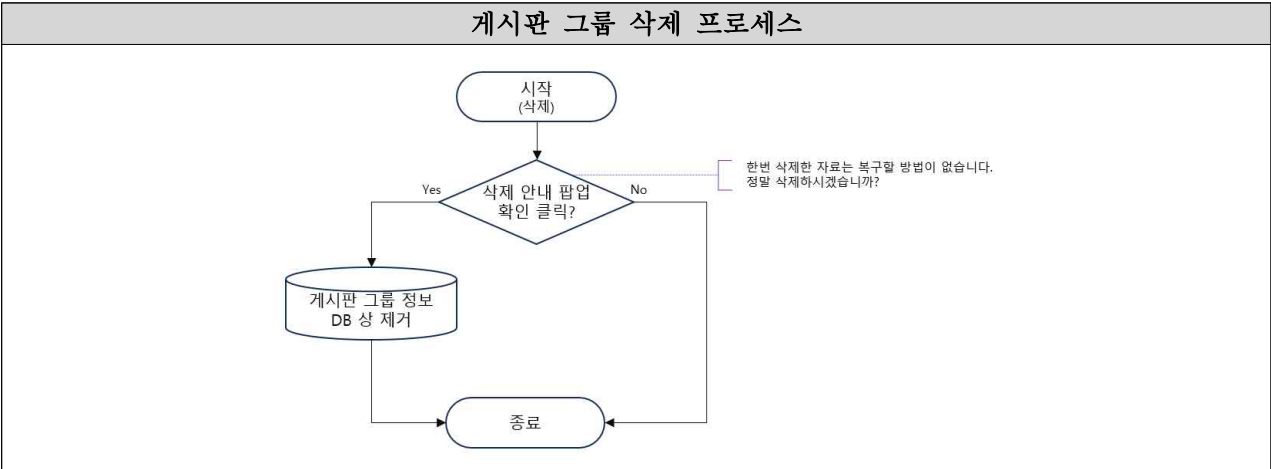


게시판 그룹 등록 프로세스



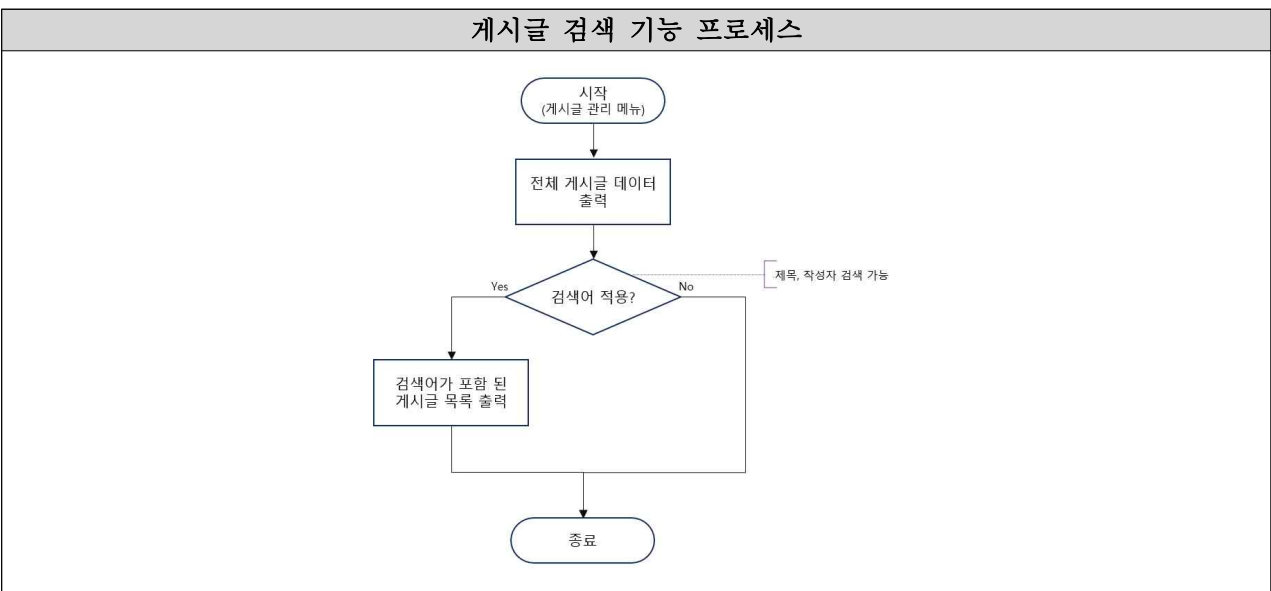
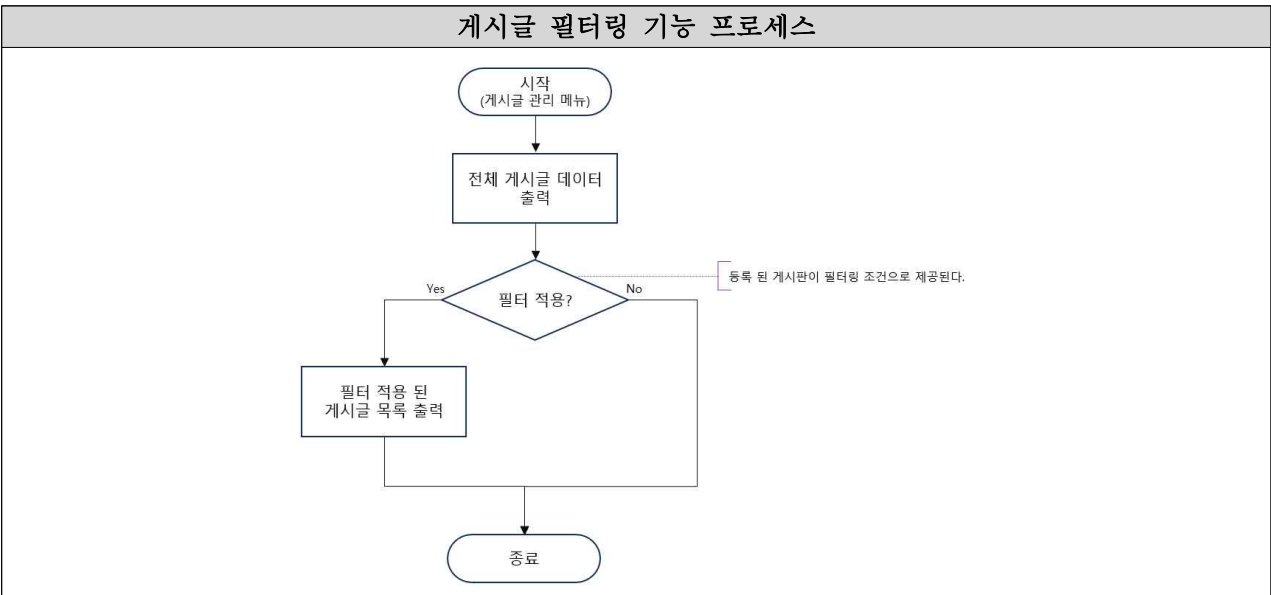
게시판 그룹 수정 프로세스





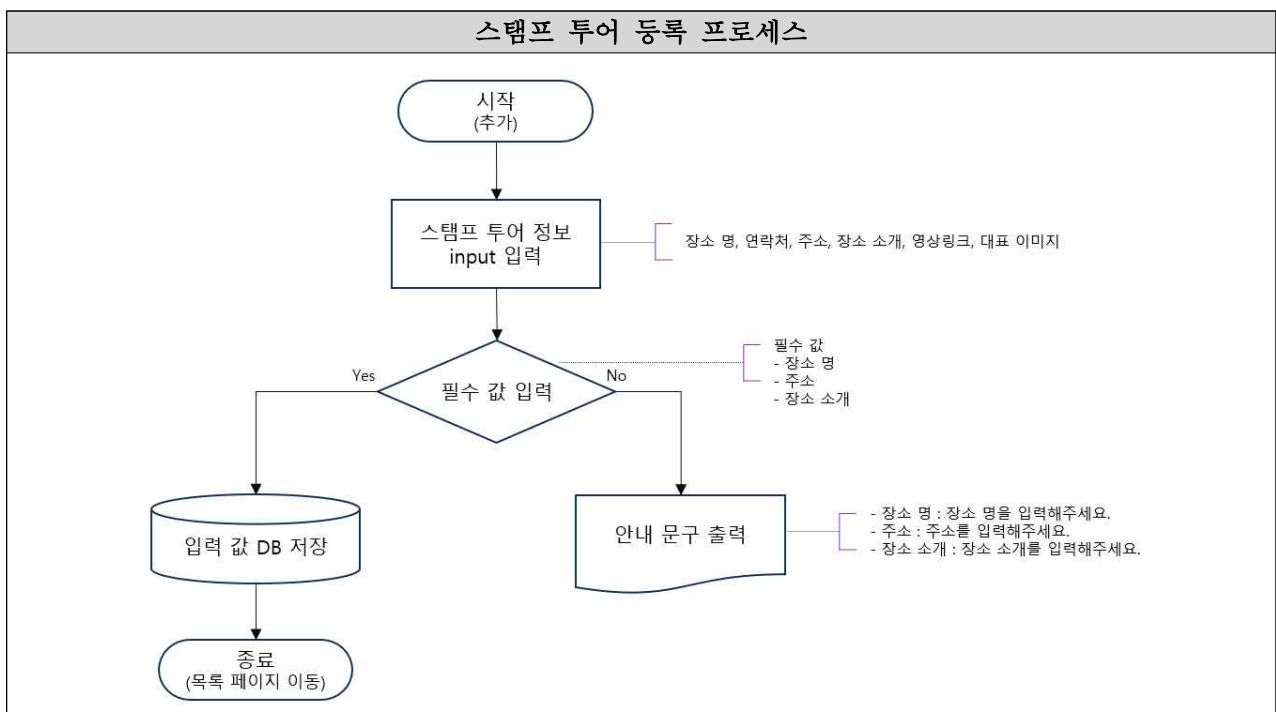
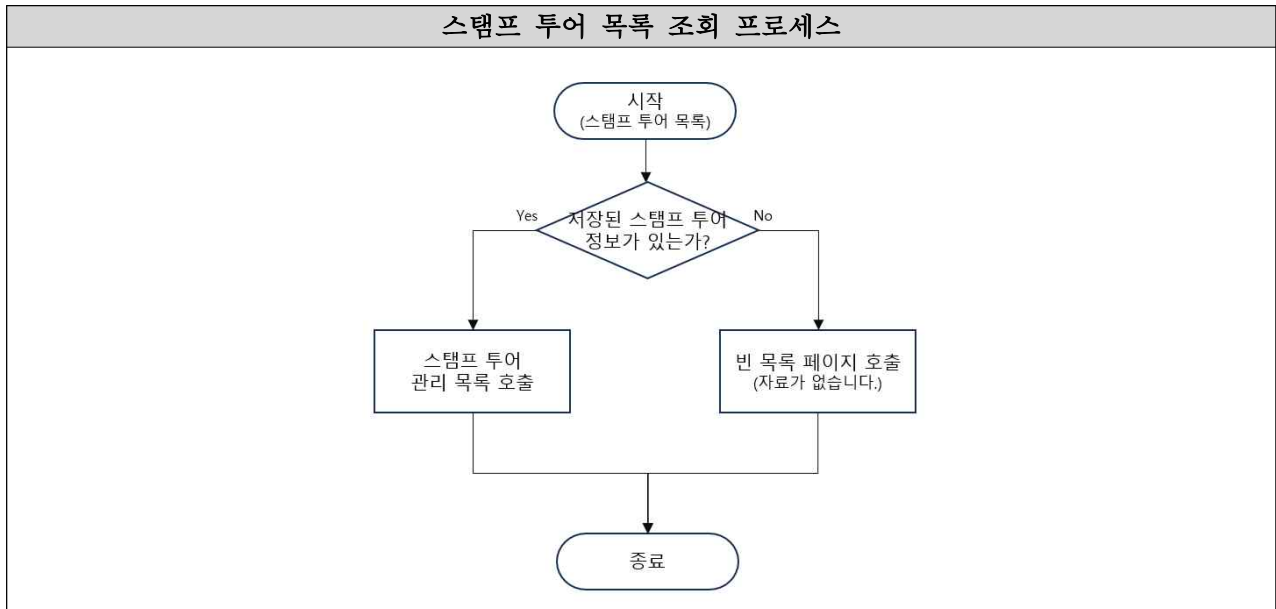
다) 게시물 관리

메뉴 타입 게시판인 페이지에 업로드된 게시글이 목록으로 나열되며 ki_write DB 테이블에 저장되어 있는 데이터이다. 게시판별로 필터링 기능과 제목, 작성자 검색을 제공하며 목록의 게시글 클릭 시 해당 게시글의 상세 페이지로 이동한다.

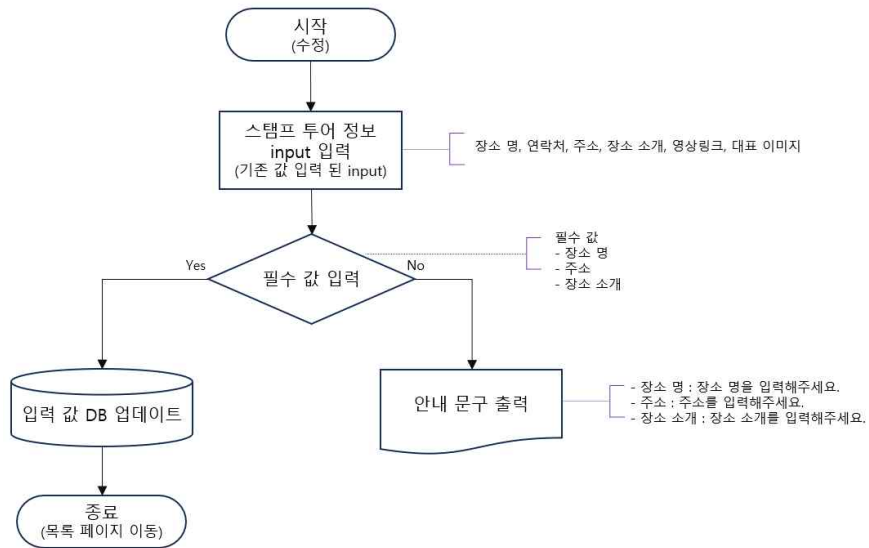


6) 스탬프 투어

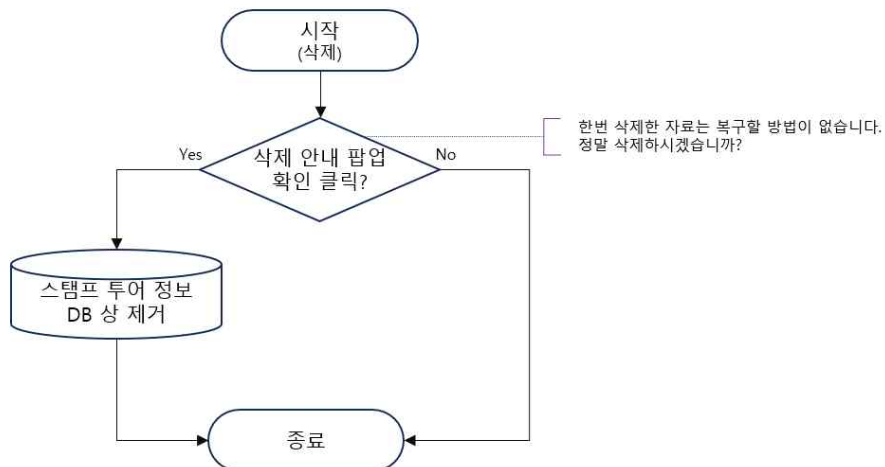
스탬프 투어와 스탬프 투어 명소 안내 페이지에서 사용되는 데이터를 조회, 추가, 수정, 삭제 할 수 있다. 장소 추가 시 입력하는 정보는 스탬프 투어 명소 안내 페이지에서 사용되며 ki_stamp DB 테이블에서 정보를 관리하고, ki_board_file DB 테이블에서 stampTour라는 bo_table 명으로 이미지 데이터를 관리한다. 추가 된 장소는 목록에서 QR 코드를 발급받을 수 있다.



스탬프 투어 수정 프로세스



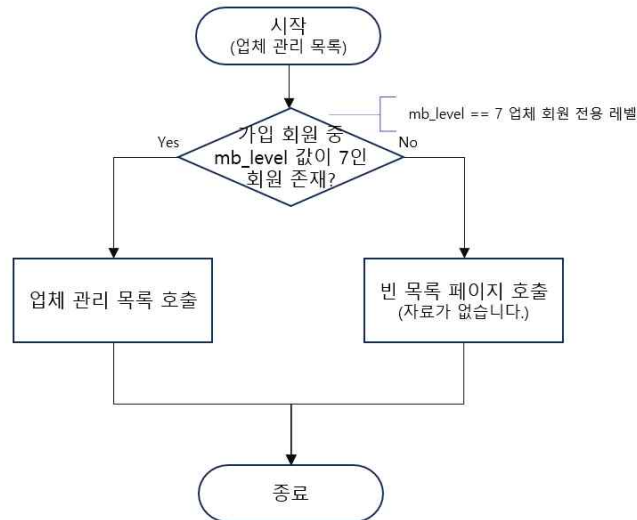
스탬프 투어 삭제 프로세스



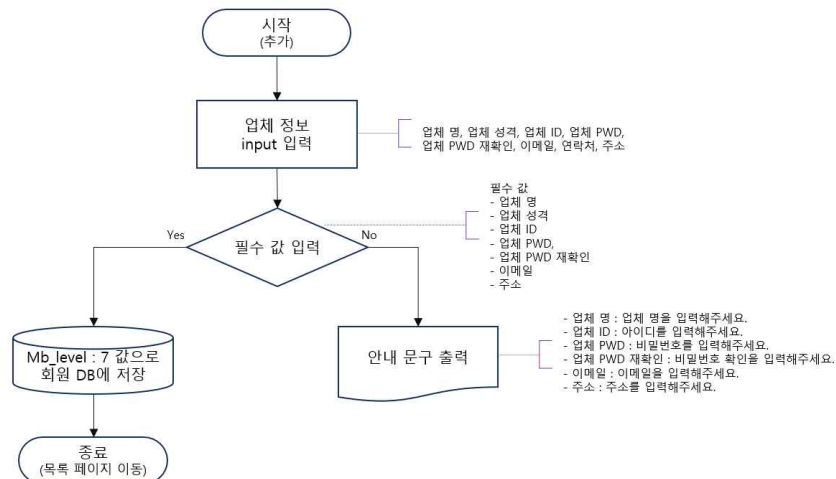
7) 업체 관리

숙박과 체험 프로그램 등록 시 필요한 업체의 조회, 추가, 수정, 삭제 기능을 사용 할 수 있다. 업체 명으로 검색 기능 제공되며 업체 추가 시 업체의 정보와 업체가 사용할 ID, 비밀번호를 입력받아 관리자 레벨 7의 회원으로 등록한다. 등록 된 회원은 가맹점 버전의 프로그램 및 예약 관리 메뉴를 사용할 수 있게 된다. 업체의 데이터는 ki_member DB 테이블에서 관리 한다.

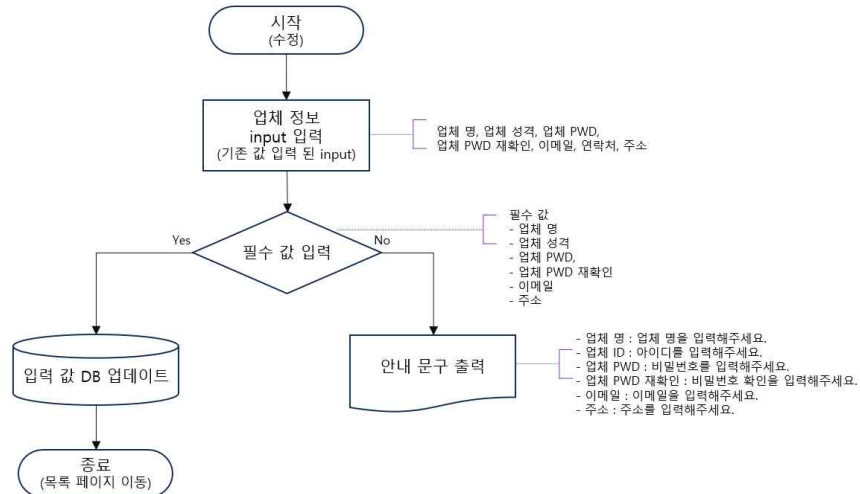
업체 관리 목록 조회 프로세스



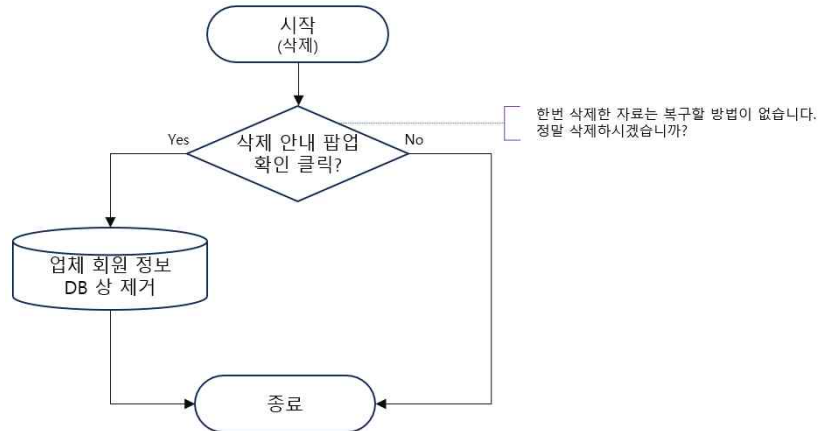
업체 등록 프로세스



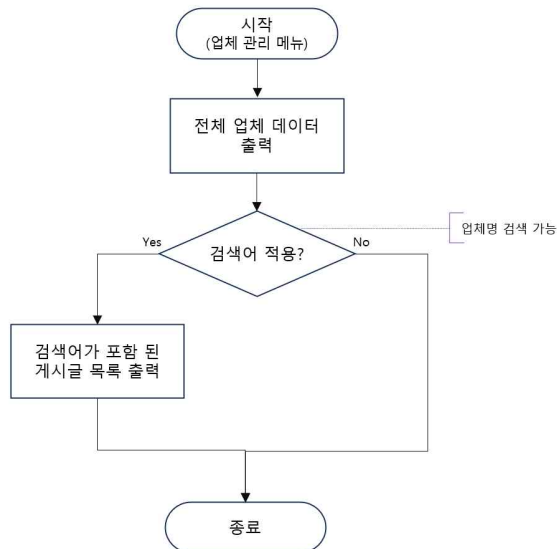
업체 수정 프로세스



업체 삭제 프로세스



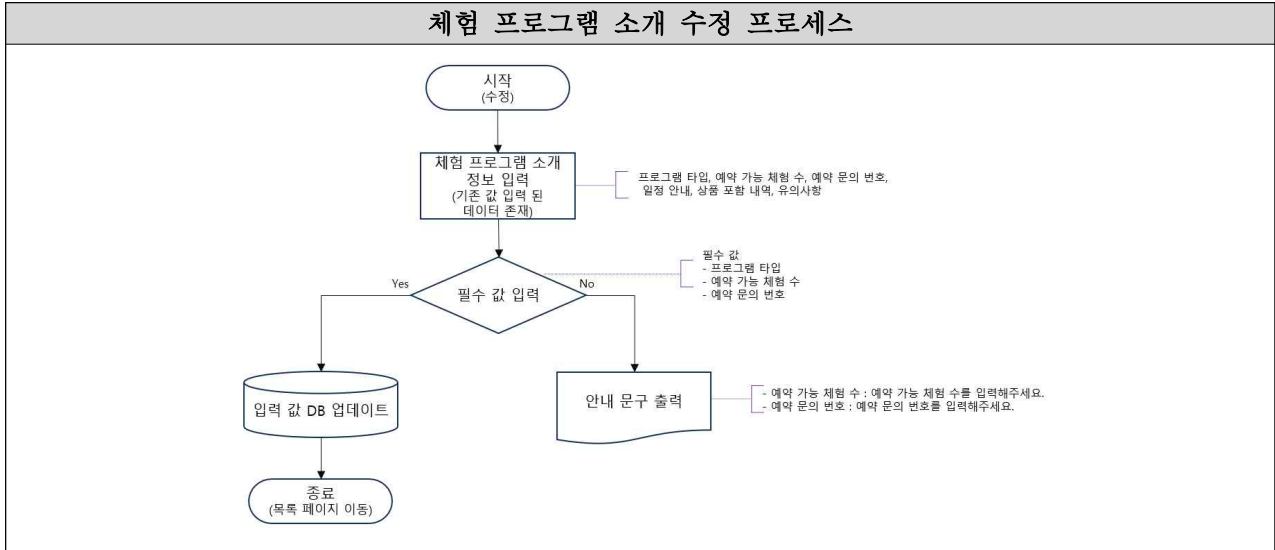
업체 검색 프로세스



8) 프로그램 및 예약 관리

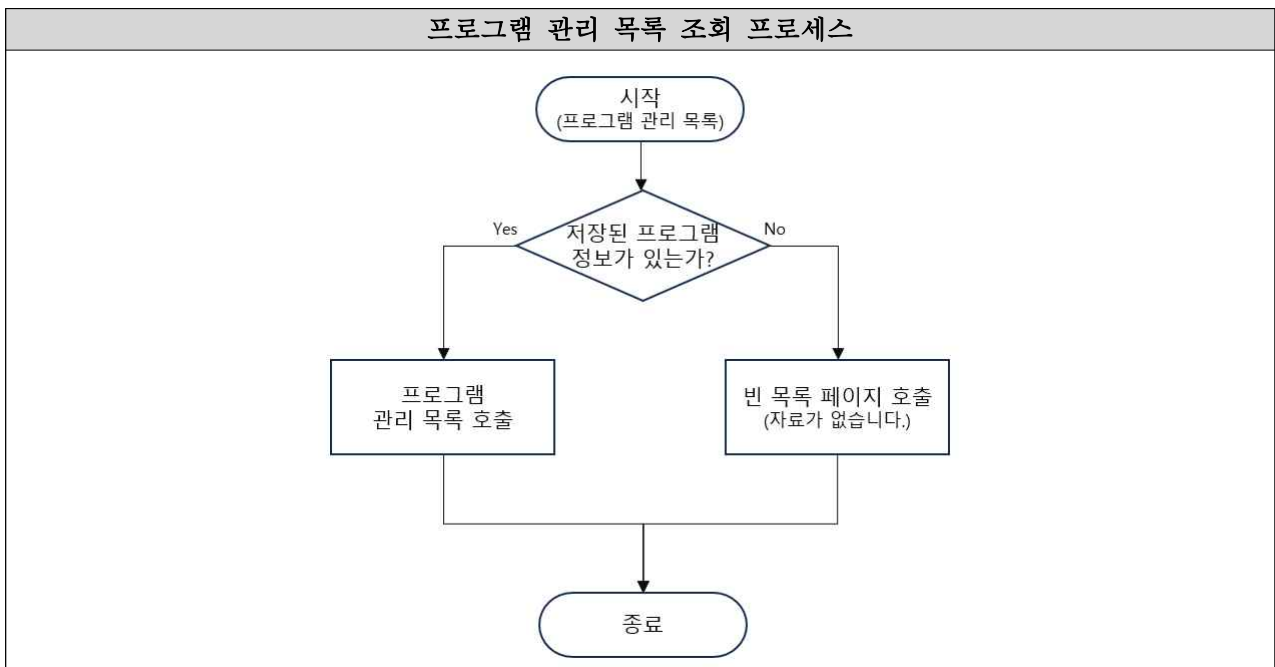
가) 체험 프로그램 소개 관리

홈페이지의 당일 프로그램, 1박 2일 프로그램, 2박 3일 프로그램 메뉴에서 제공될 데이터를 등록할 수 있다. 개발자가 사전에 등록해 둔 당일, 1박2일, 2박3일 데이터의 수정 기능을 사용할 수 있으며 데이터는 구역마다 에디터로 작성할 수 있다. 해당 데이터는 ki_program_info DB 테이블에서 관리한다.

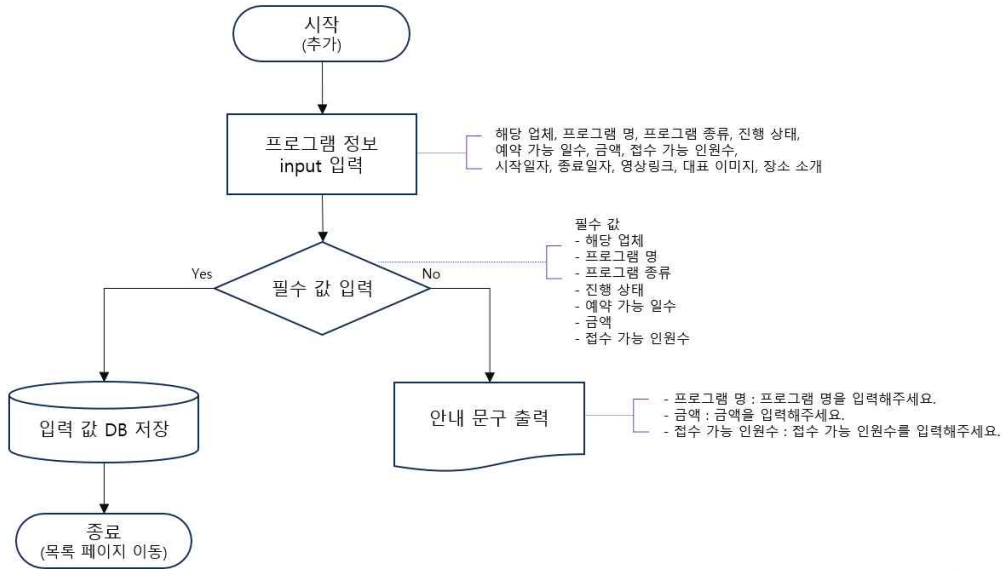


나) 프로그램 관리

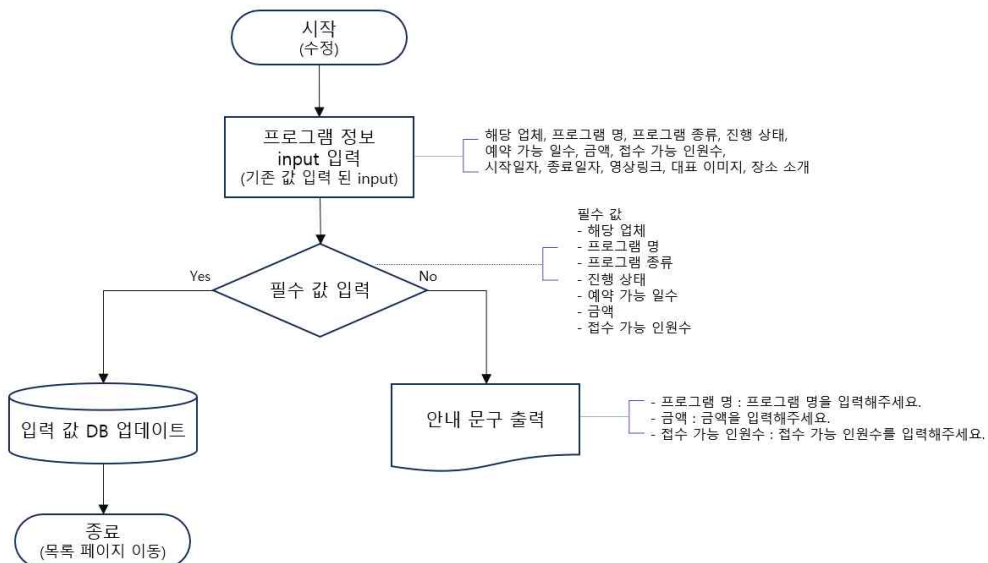
홈페이지의 숙박 안내, 체험 프로그램 메뉴에서 제공될 데이터를 조회, 추가, 수정, 삭제할 수 있다. 프로그램명, 업체명 검색 지원하며 해당 프로그램에 현재 몇 명이 신청했는지 신청 현황 데이터 조회가 가능하다. 프로그램 추가 시 프로그램 기본 정보 입력과 업체 관리 메뉴에서 등록했던 업체를 선택할 수 있다. 추가 된 프로그램은 ki_program DB 테이블에서 관리한다.



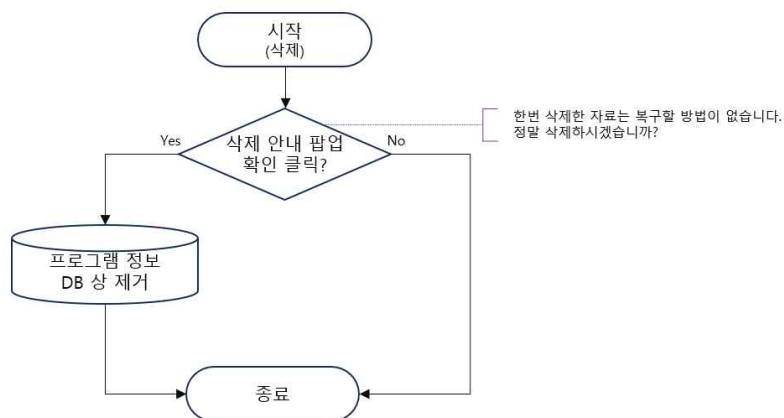
프로그램 등록 프로세스



프로그램 수정 프로세스



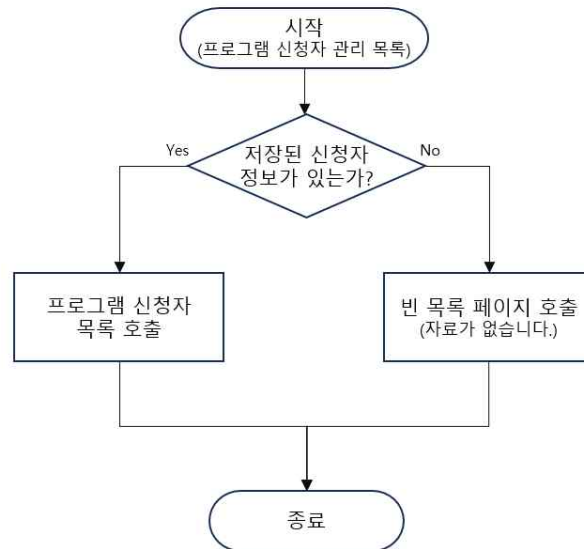
프로그램 삭제 프로세스



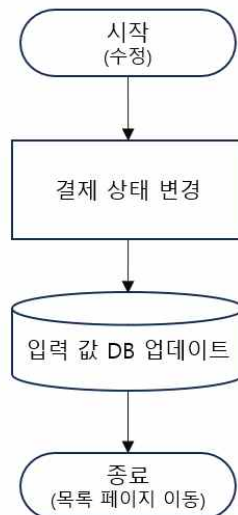
다) 프로그램 신청자 관리

프로그램 신청자 데이터를 조회, 검색, 수정할 수 있다. 신청자명, 연락처 검색 기능을 제공하며 수정 버튼 클릭 시 신청자 상세 페이지로 이동한다. 상세 페이지에서는 신청자의 결제 상태 정보를 변경할 수 있다. 신청자 데이터는 px_estimate DB 테이블에서 관리한다.

프로그램 신청자 관리 목록 조회 프로세스

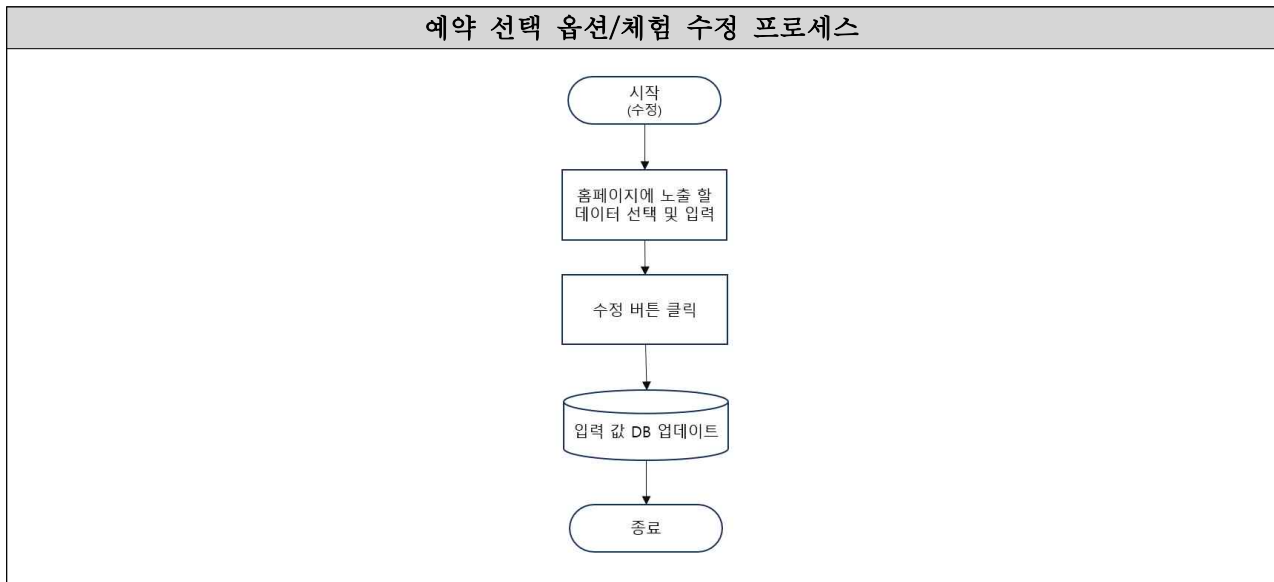


프로그램 신청자 수정 프로세스



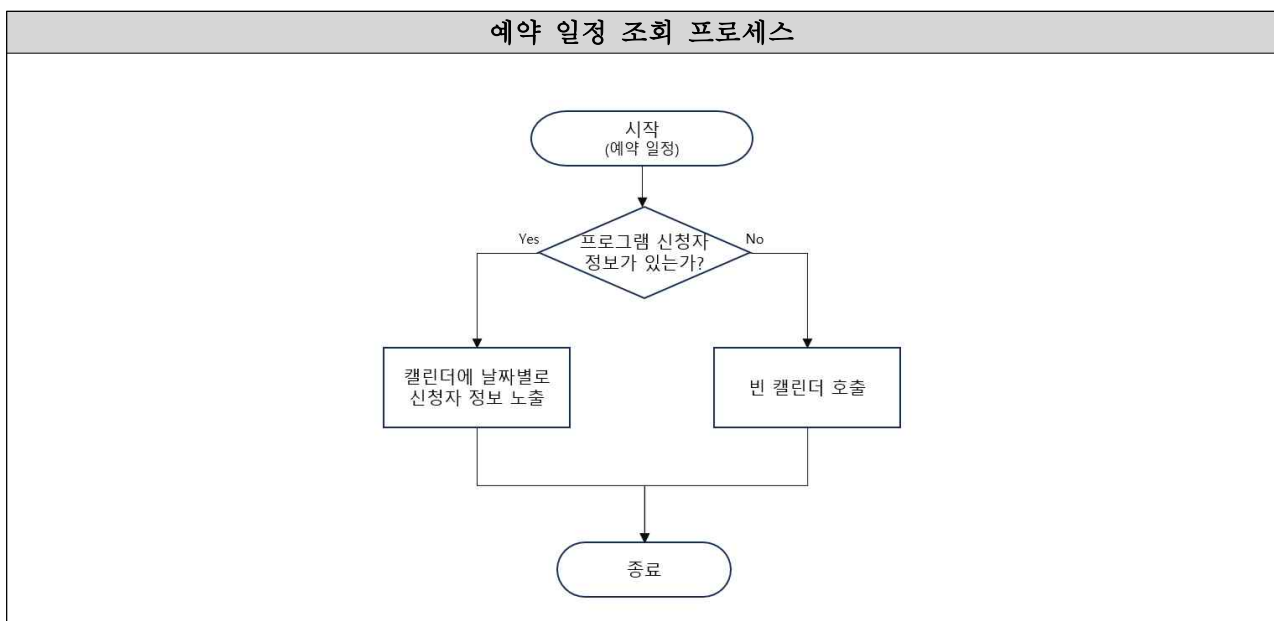
라) 예약 선택 옵션/체험 관리

홈페이지의 당일 예약, 1박 2일 예약, 2박 3일 예약 페이지에서 사용되는 데이터 등록이 가능하다. 숙박 등록, 체험 등록에 출력된 프로그램은 프로그램 관리 메뉴에서 추가한 프로그램이며 타입과 가 능일 수에 맞게 필터링되어 출력된다. 선택된 프로그램 데이터는 ki_program_choice DB 테이블에서 관리하며 옵션 데이터의 경우 ki_programoption DB 테이블에서 관리한다.



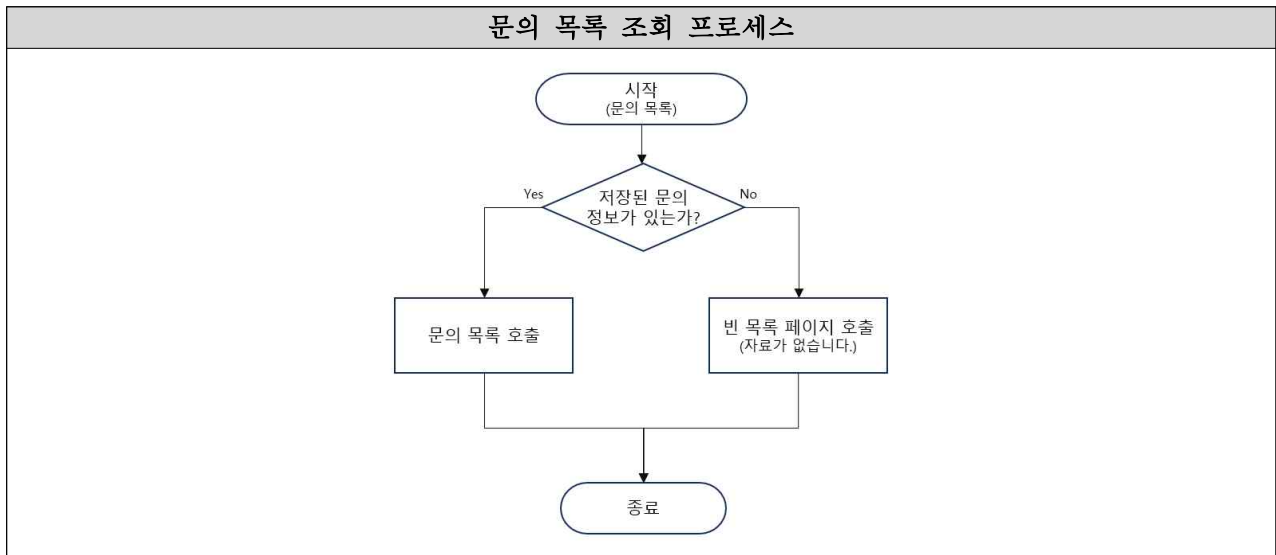
마) 예약 일정

프로그램 신청자 데이터를 날짜별로 필터링하여 캘린더에 출력한다. 월별, 주간, 일별, 목록 필터 제 공하며 px_estimate DB 테이블 데이터를 활용한다. 데이터 hover 시 간략 정보를 제공하며 클릭 시 신청자 상세 페이지로 이동한다.



9) 문의 목록

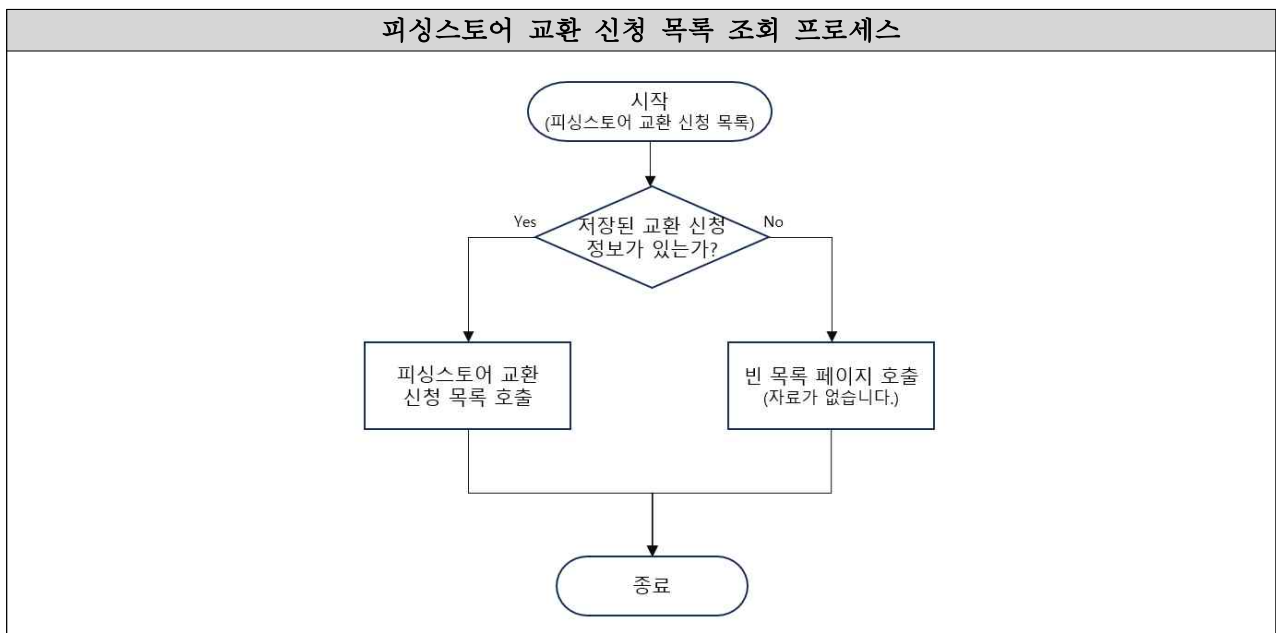
홈페이지 문의 사항 메뉴에 등록된 문의 데이터를 조회한다. 문의 클릭 시 문의 상세 페이지로 이동하며 해당 데이터는 ki_write DB 테이블의 munui_qna라는 bo_table 명으로 관리한다.



다. 전설의 낚시

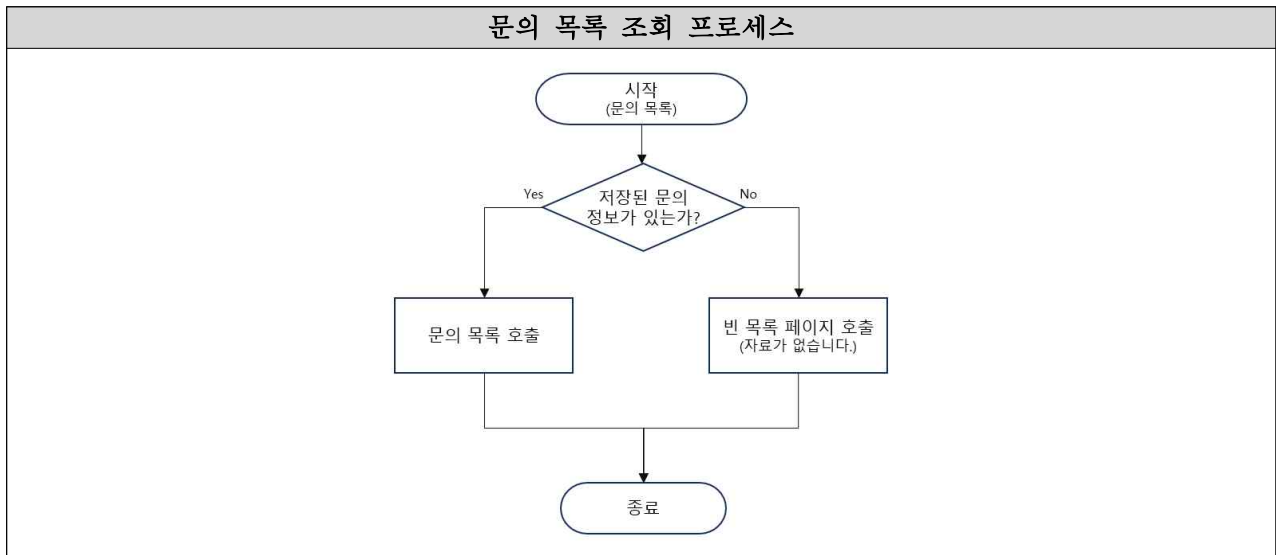
1) 피싱스토어 교환 신청 목록

사용자들이 Fishing 스토어 메뉴에서 상품 교환한 데이터를 조회할 수 있으며 해당 데이터는 store_applicant DB 테이블에서 관리한다.



2) 문의 목록

홈페이지 창업 문의 메뉴에 등록된 문의 데이터를 조회한다. 문의 클릭 시 문의 상세 페이지로 이동하며 해당 데이터는 ki_write DB 테이블의 startupQna라는 bo_table 명으로 관리한다.

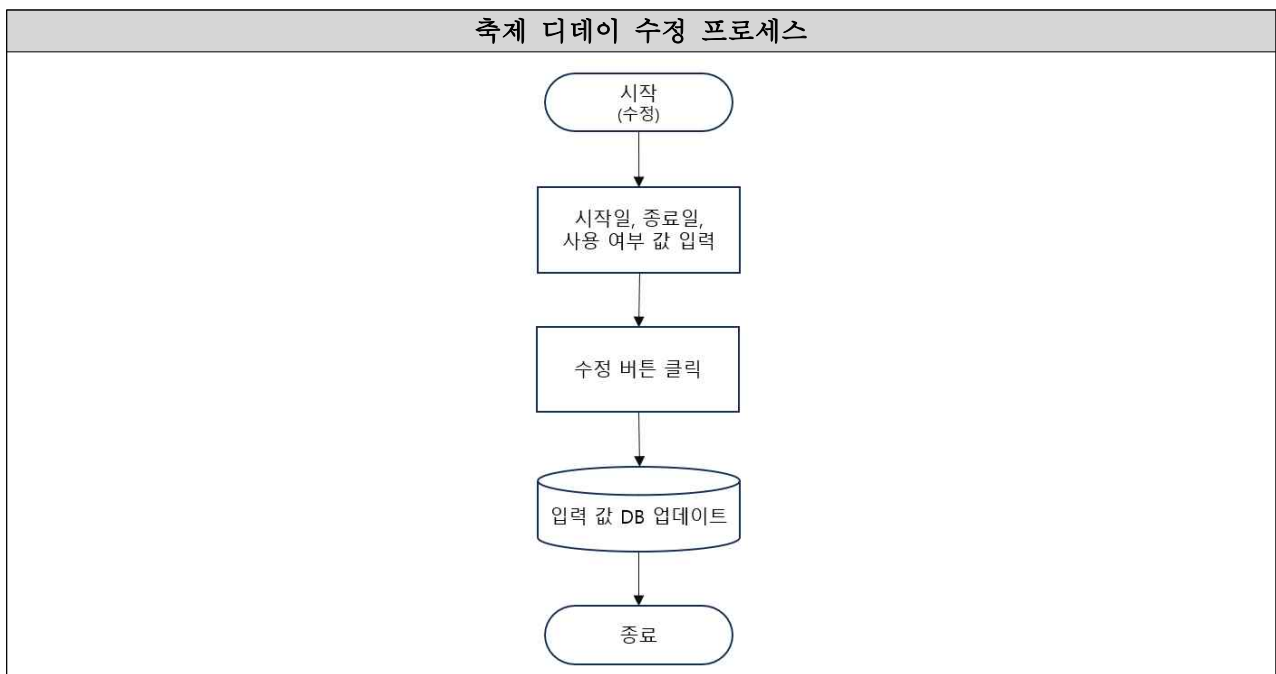


라. 음성명작페스티벌

1) 사이트 관리

가) 축제 디데이 관리

홈페이지에 출력되는 축제 디데이를 등록할 수 있다. 사용 여부 체크로 홈페이지에 노출 여부를 선택할 수 있으며 데이터는 ki_extra_dday DB 테이블에서 관리한다.



4. 결론

가. 강점 분석

1) 문의와유

- 콘텐츠 등록에 특화되어 있으며 콘텐츠 내에 슬라이드를 삽입할 수 있는 슬라이드 콘텐츠 기능 제공
- 프로그램 예약 관리 기능 제공
- 일정을 관리할 수 있는 캘린더 기능 제공
- 스탬프 투어 서비스를 위한 장소 관리, QR 코드 발급 기능 제공

2) 전설의 낚시

- 상품을 교환한 사용자 정보 조회 기능 제공됨. 특정 이벤트 행위가 발생한 사용자 정보 조회 기능 필요시 활용성 높음

3) 음성명작 페스티벌

- 가장 기본적인 CMS로서 빠르게 구축이 가능함
- 팝업 미리보기 기능 제공
- 축제 디데이 관리 기능 제공됨. 특정 기간에만 노출되는 콘텐츠 관리 등 기간별 관리가 필요한 기능에서 활용성 높음

나. 개선사항

- 구축자와 고객사의 관리자 구분 필요

게시판 등록 같은 고객사가 다루기 위험하고 어려운 메뉴 분리를 위한 관리자 구분이 필요함

- 업데이트가 오래된 CMS일수록 미작동 기능의 수, 개선 필요 UI의 수 많음
- 음성명작 페스티벌의 경우 특정 목록 페이지에서 삭제 기능이 동작하지 않음
- 선택 수정, 선택 삭제 기능 미작동
- 전설의 낚시, 음성명작 페스티벌의 경우 메뉴 등록 기능 불안정한 상태
- 배너 등록 시 특정 값에 필수 값 명시 없음에도 필수로 체크하지 않으면 오류 발생
- 배너 제목 미 입력 시 '팝업 이름은(는) 필수입니다.'와 같은 문구 오류 존재
- 메뉴 등록 페이지에서 설정한 타입명과 메뉴 관리 목록 페이지에서 제공하는 타입명이 일치하지 않음

다. 향후 계획

분석 후 도출된 자료를 참고하여 CMS 고도화 기획이 진행되어야 한다. 강점 기능을 활용할 수 있는 메뉴를 도입하고, 템플릿 관리 기능에 대한 자료를 모색하여 템플릿화 된 홈페이지를 제작할 수 있는 기획이 완성되어야 한다. 기획 작업 완료 후 이어지는 설계 작업에서는 화면 설계뿐 아닌 고도화에 필요한 API, 라이브러리, 기술에 대한 정보를 찾아야 하며 추후 구축 완료 후 CMS 고도화가 성공적으로 이루어졌을 때 자사의 CMS 프로그램 등록을 기대해 보고 있다.