

[픽셀즈 보유 CMS 분석]

작성자 : 이지민

2024.03.28

v0.2

목차

1. 개요

2. 기술 스택

가. 프로그래밍 언어

나. 프레임워크 및 라이브러리

1) 공통

2) 문의와유

다. 데이터베이스

라. 개발 도구

3. 주요 기능

가. 공통

나. 문의와유

다. 전설의 낚시

라. 음성명작페스티벌

4. 결론

가. 강점 분석

1) 문의와유

2) 전설의 낚시

3) 음성명작 페스티벌

나. 개선 사항

다. 향후 계획

1. 개요

본 분석 자료는 (주)픽셀즈(이하 자사) 보유 CMS 업데이트 시 참고 자료 활용에 의의를 두고 있다. 분석 대상 CMS로는 문의와유, 전설의 낚시, 음성명작페스티벌이 있으며 홈페이지의 메뉴, 게시판, 콘텐츠 관리 등 관리자가 홈페이지 관리를 용이하게 하는 것에 목적을 둔 CMS이다.

2. 기술 스택

가. 프로그래밍 언어

- php
- javascript
- html
- css

나. 프레임워크 및 라이브러리

- 1) 공통
 - jQuery
 - bootstrap v3.3.6
 - bootstrap-daterangepicker v2.1.24
 - bootstrap-progressbar v0.9.0

- 1) 문의와유
 - fullcalendar v.2.7.3

다. 데이터베이스

- DBMS 관리 도구 : HeidiSQL v11.3.0.6295
- DBMS : MySQL v8.0

라. 개발 도구

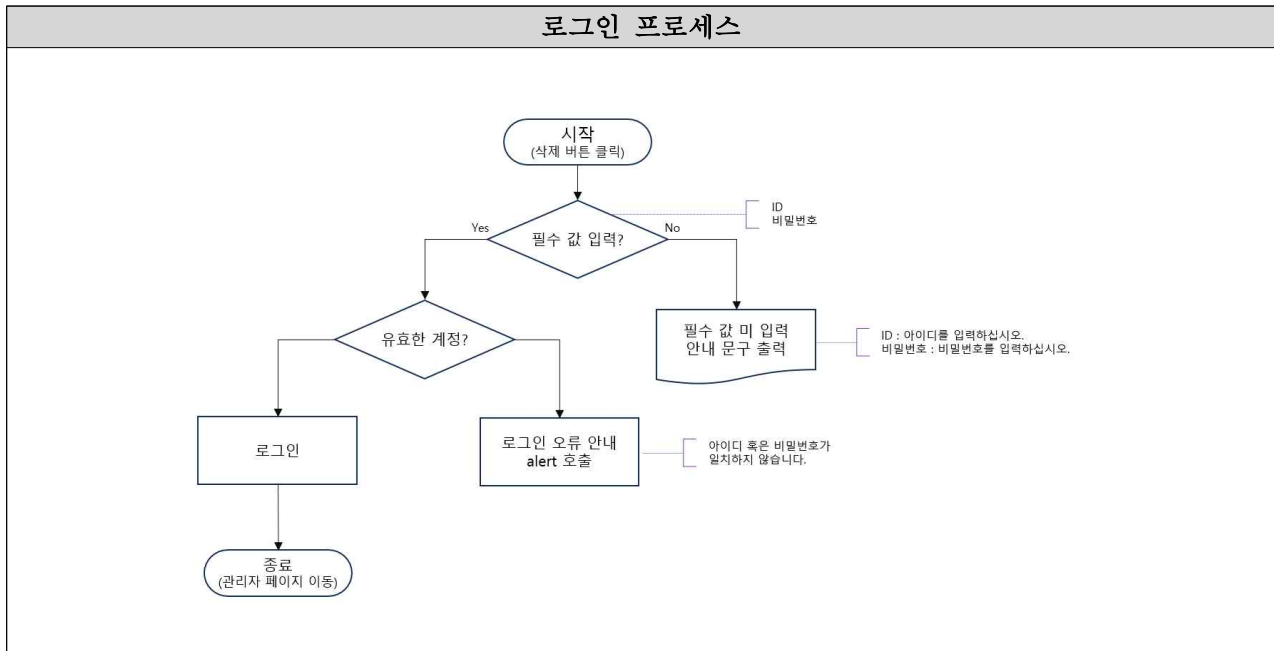
- Visual Studio Code

3. 주요 기능

가. 공통

1) 로그인

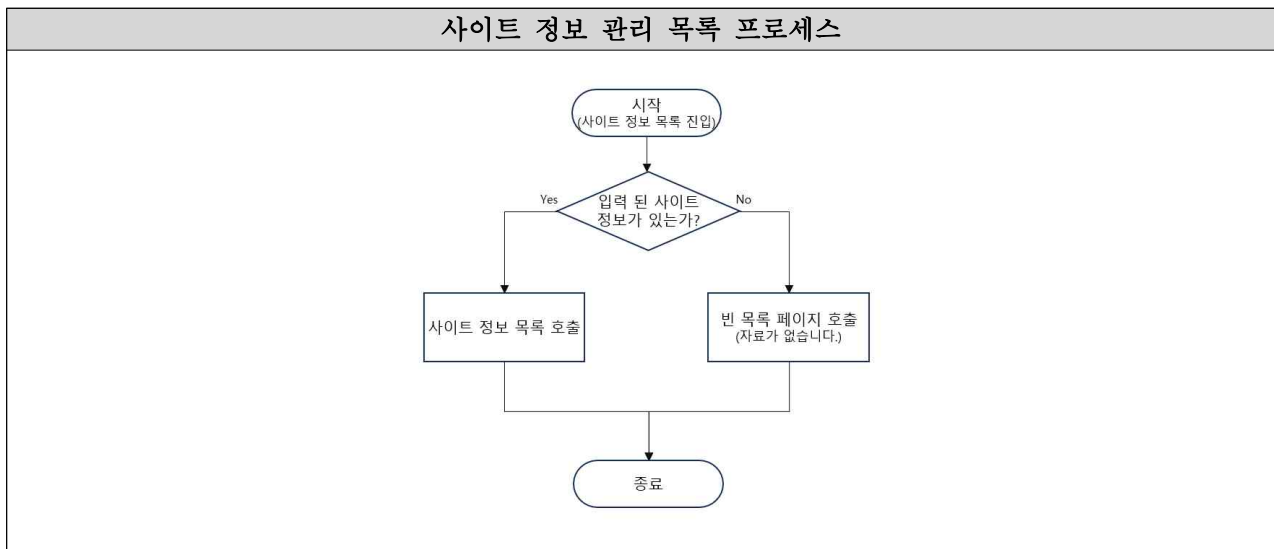
관리자 로그인이 가능하며 로그인 후 관리자 페이지로 이동한다.



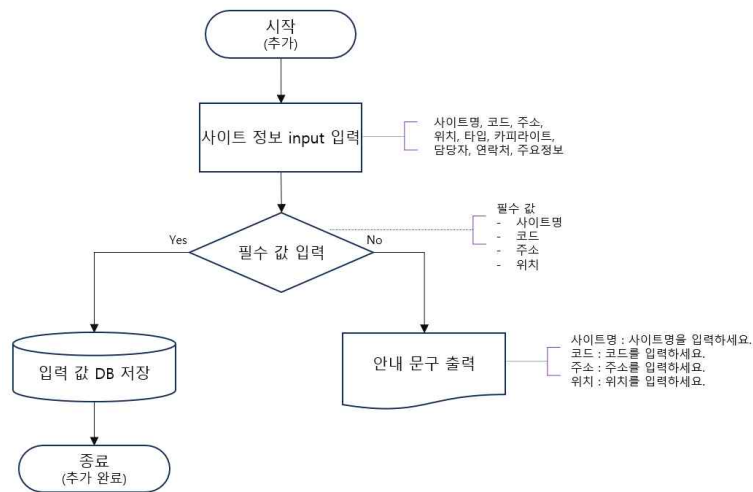
2) 사이트 관리

가) 사이트 정보 관리

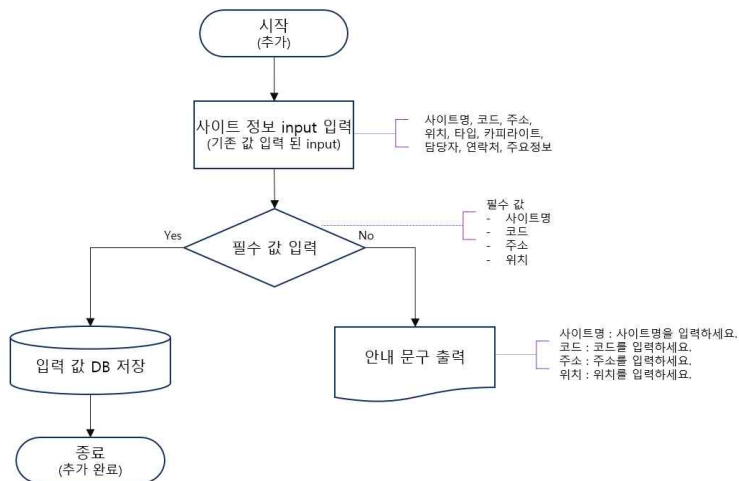
사이트 정보의 조회, 추가, 수정, 삭제 기능을 사용할 수 있으며 px_site DB 테이블에서 관리되는 데이터이다.



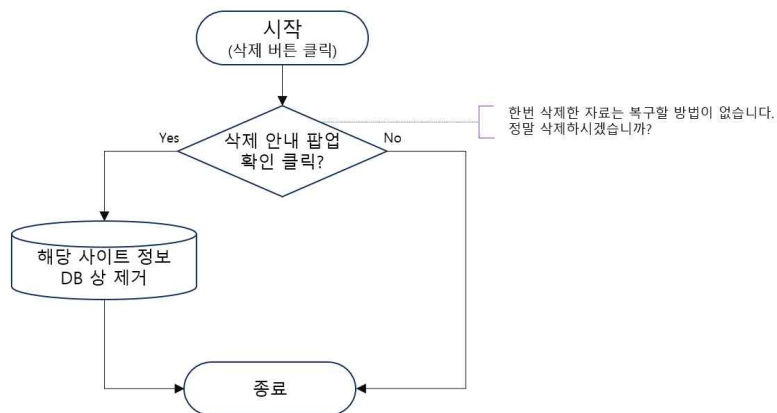
사이트 정보 추가 프로세스



사이트 정보 수정 프로세스



사이트 정보 삭제 프로세스

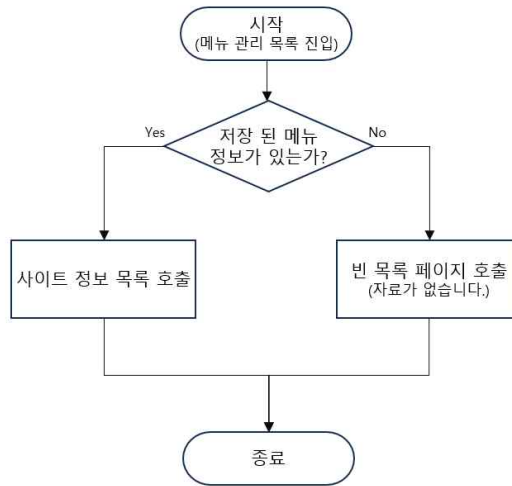


나) 메뉴 관리

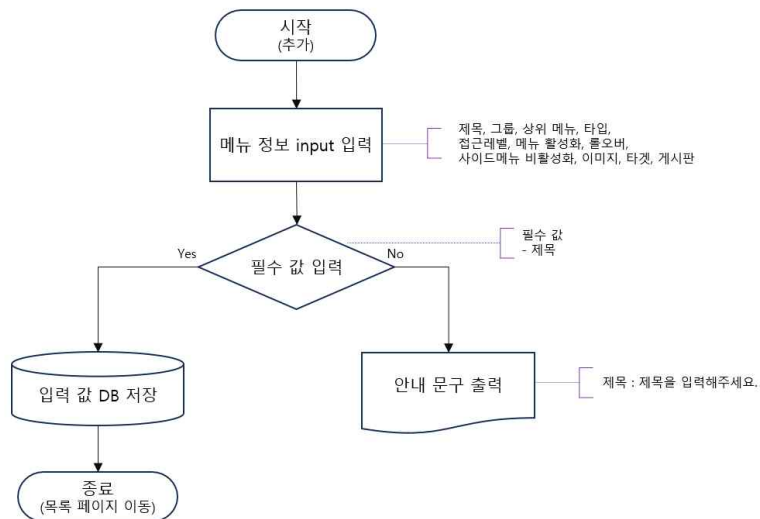
홈페이지에서 사용되는 메뉴의 조회, 추가, 수정, 삭제 기능을 사용할 수 있으며 추가 및 수정은 메뉴 추가, 수정 버튼 클릭 시 이동되는 등록, 수정 페이지에서 할 수 있다. 등록된 메뉴는 px_menu_chg DB 테이블에서 관리하며 메뉴는 총 2덱스까지 등록 가능하다.

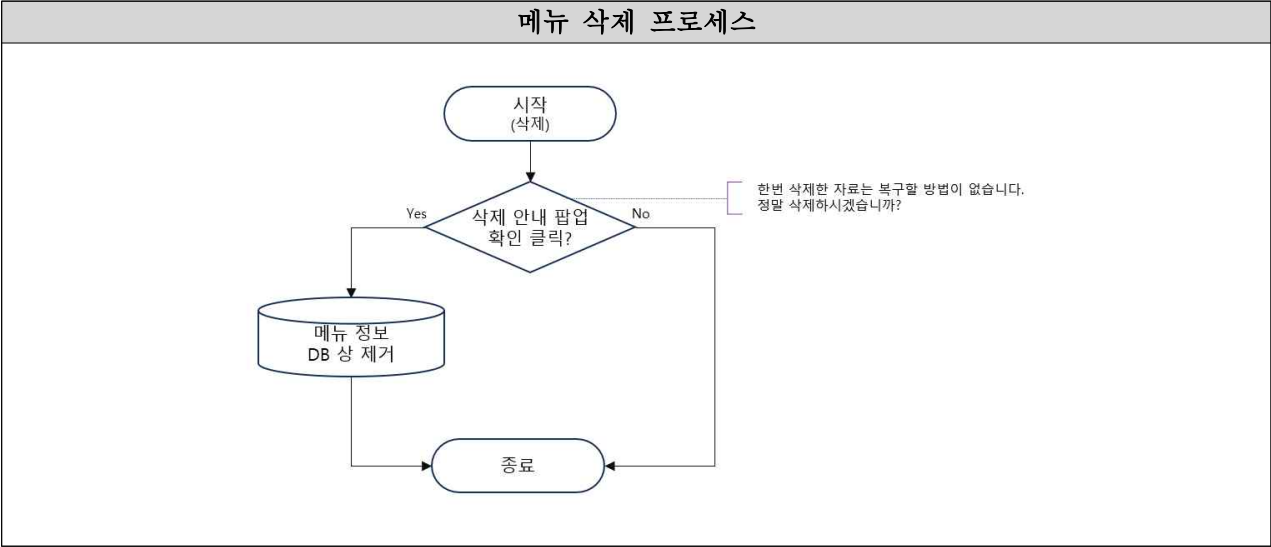
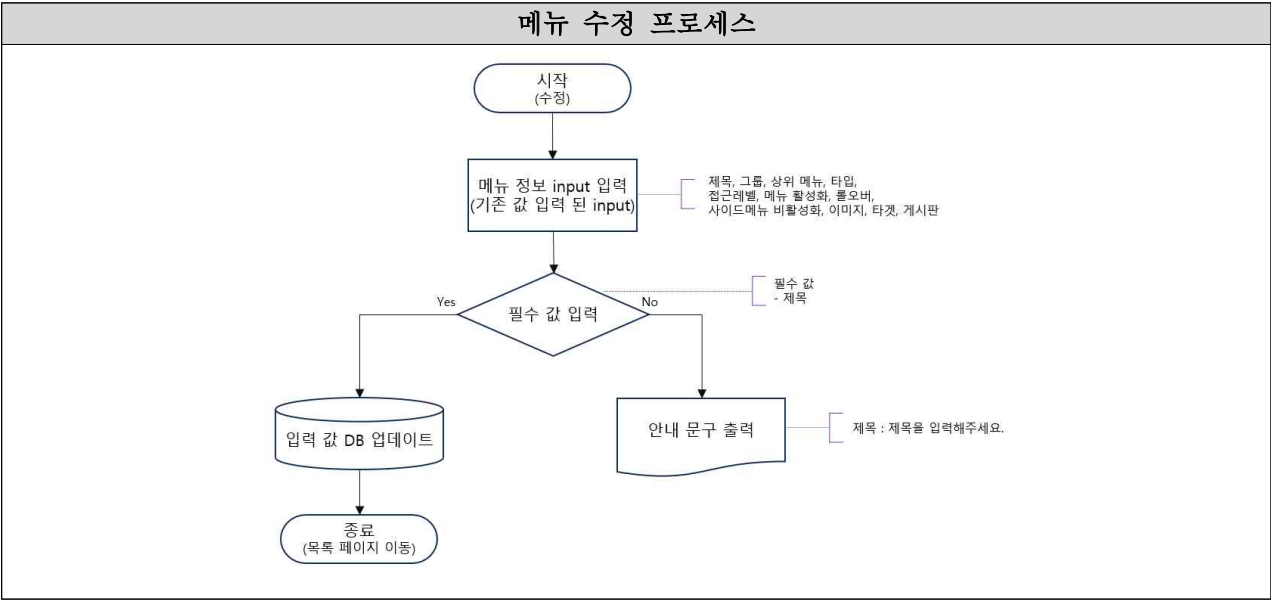
메뉴 등록 시 상위 메뉴를 지정하지 않으면 최상위 메뉴로 등록되며 다른 메뉴의 상위 메뉴로 지정할 수 있게 된다. 그리고 지정하는 메뉴 타입에 따라 연결되는 데이터가 달라진다. 접근 레벨 지정 시 해당 메뉴는 지정된 접근 레벨 이상의 사용자만 이용 가능한 메뉴로 등록되며 필수 값인 제목 미입력 시 안내 문구가 출력된다.

메뉴 관리 목록 조회 프로세스



메뉴 추가 프로세스

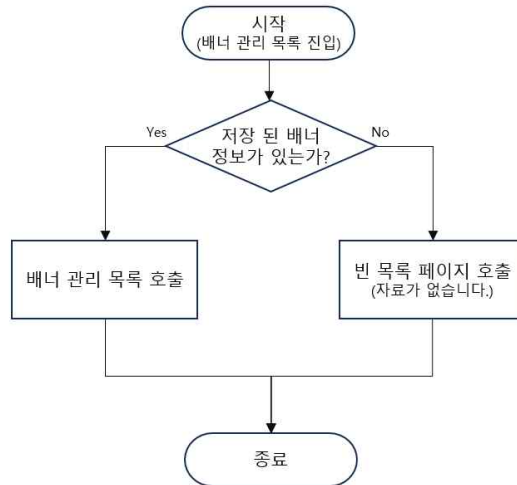




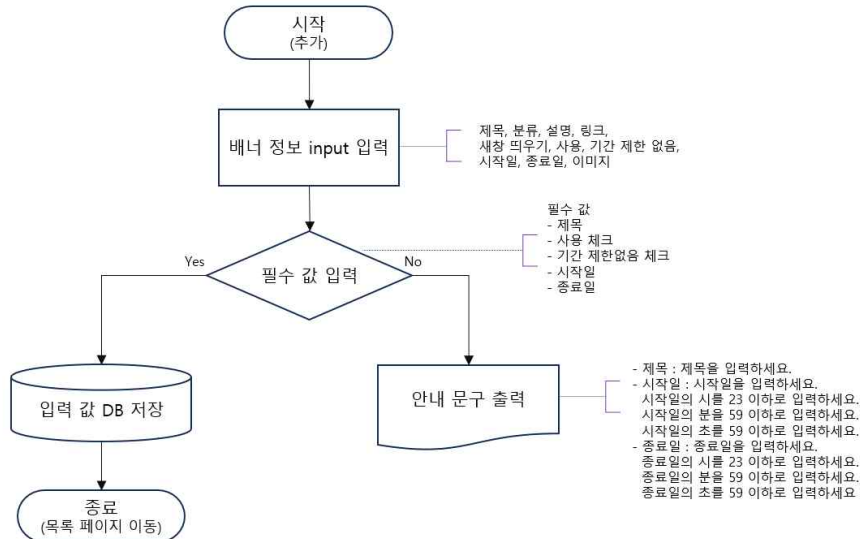
다) 배너 관리

홈페이지에서 사용되는 배너의 조회, 추가, 수정, 삭제 기능을 사용할 수 있으며 추가 및 수정은 배너 추가, 수정 버튼 클릭 시 이동되는 등록, 수정 페이지에서 할 수 있다. 배너 등록 시 필요한 기본적인 정보 입력을 지원하며 배너의 분류에 따라 홈페이지에 표현되는 위치가 달라진다. 필수 값인 제목, 시작일, 종료일 미 입력 시 안내 문구가 출력된다. 등록된 배너는 ki_banner DB 테이블에서 배너의 정보를, ki_admin_file DB 테이블에서 배너의 이미지 데이터를 관리한다.

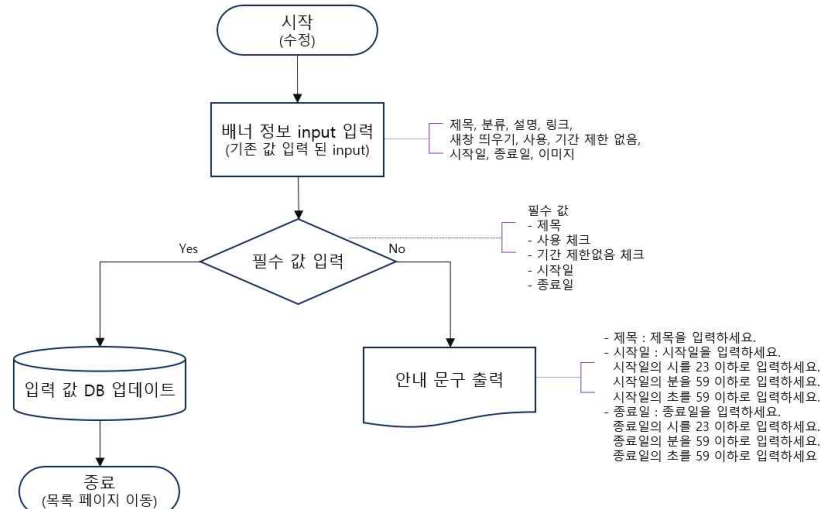
배너 관리 목록 조회 프로세스

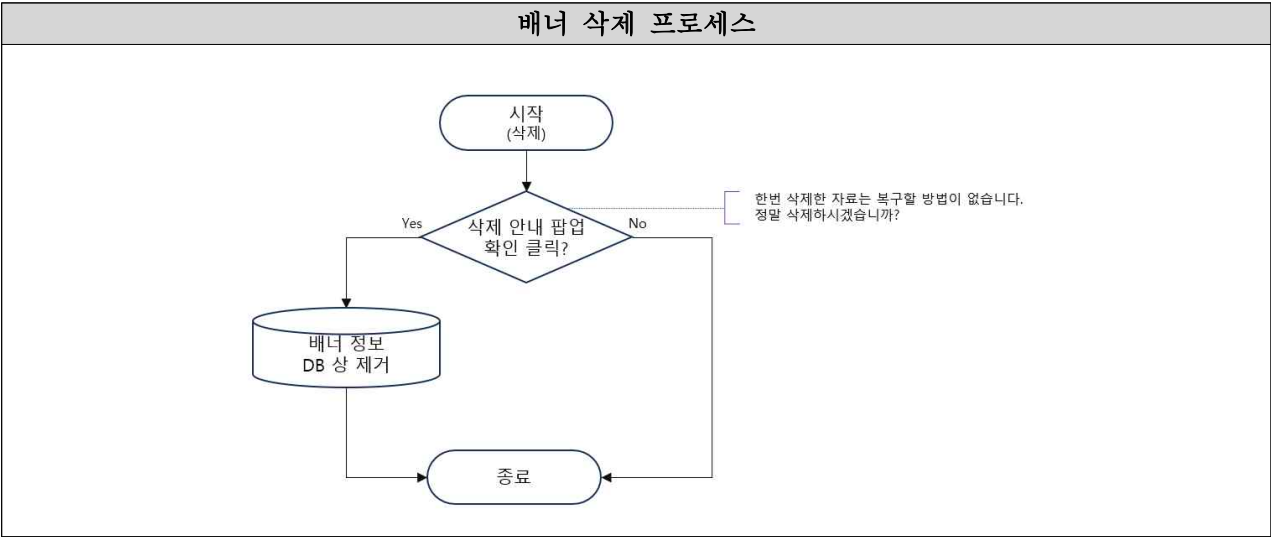


배너 등록 프로세스



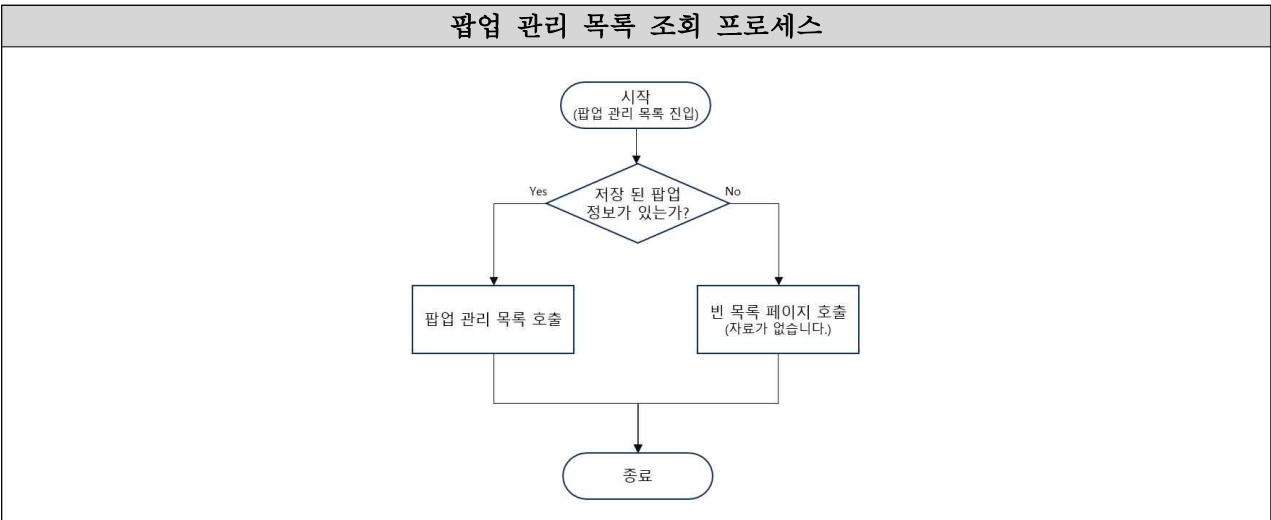
배너 수정 프로세스



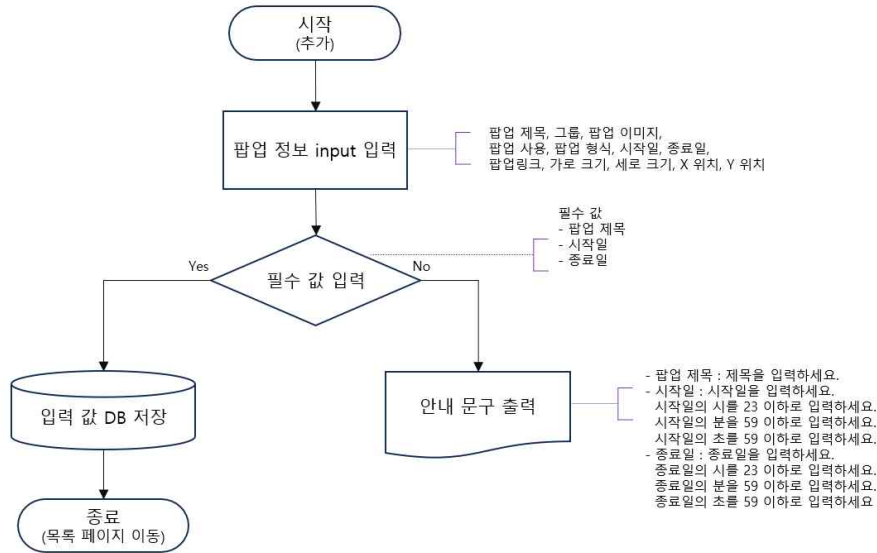


라) 팝업 관리

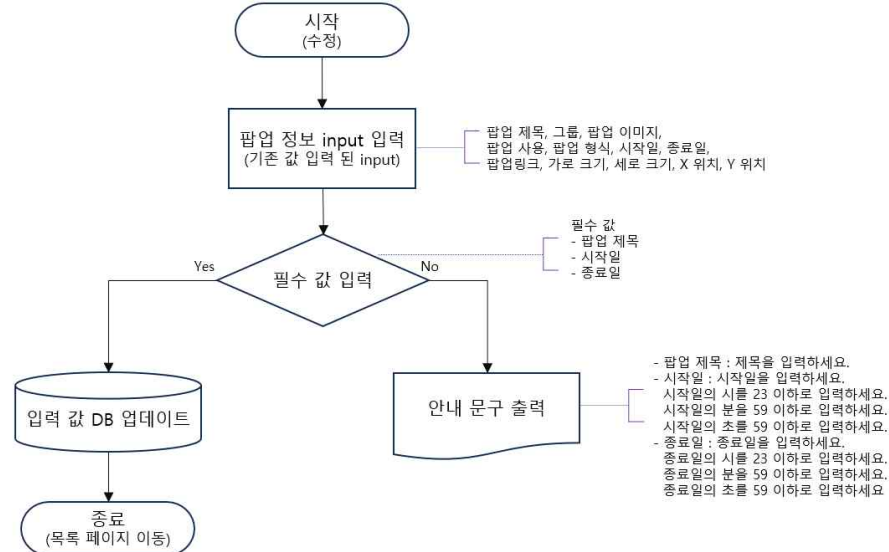
홈페이지에서 사용되는 팝업의 조회, 추가, 수정, 삭제, 미리보기 기능을 사용할 수 있으며 추가 및 수정은 팝업 추가, 수정 버튼 클릭 시 이동되는 등록, 수정 페이지에서 할 수 있다. 팝업 등록 시 필요한 기본적인 정보 입력을 지원하며 일반 팝업, 고정레이어 팝업 중 선택하여 사용할 수 있다. 가로, 세로 크기와 X, Y 위치 지정이 가능하며 필수 값인 제목, 시작일, 종료일 미 입력 시 안내 문구가 출력된다. 등록된 팝업은 ki_popup DB 테이블에서 팝업 정보를, ki_file DB 테이블에서 팝업의 이미지 데이터를 관리한다.



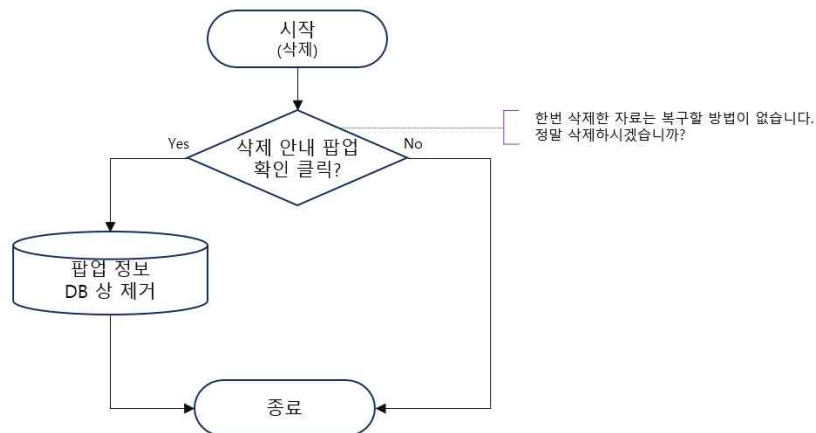
팝업 등록 프로세스



팝업 수정 프로세스



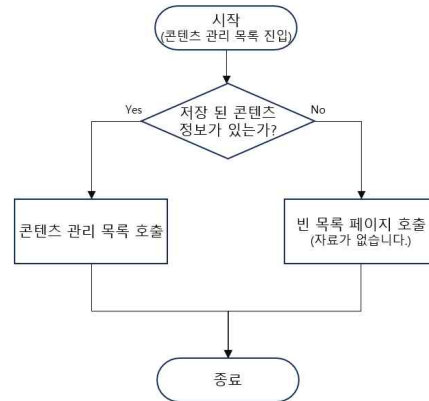
팝업 삭제 프로세스



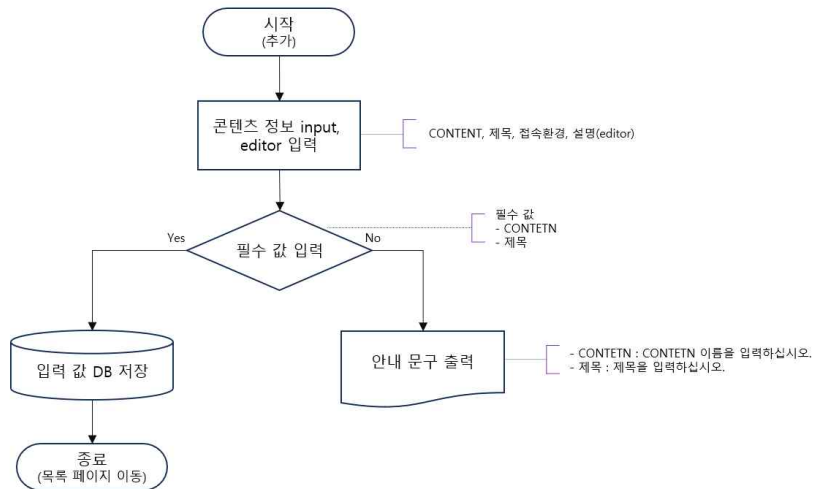
3) 콘텐츠 관리

메뉴 타입이 콘텐츠 타입인 페이지에 연결될 데이터를 조회, 추가, 수정, 삭제할 수 있다. 데이터의 내용이 에디터로 작성되기 때문에 콘텐츠 페이지에 들어갈 내용을 에디터로 꾸며 저장할 수 있다. 등록된 콘텐츠는 ki_content DB 테이블에서 관리한다.

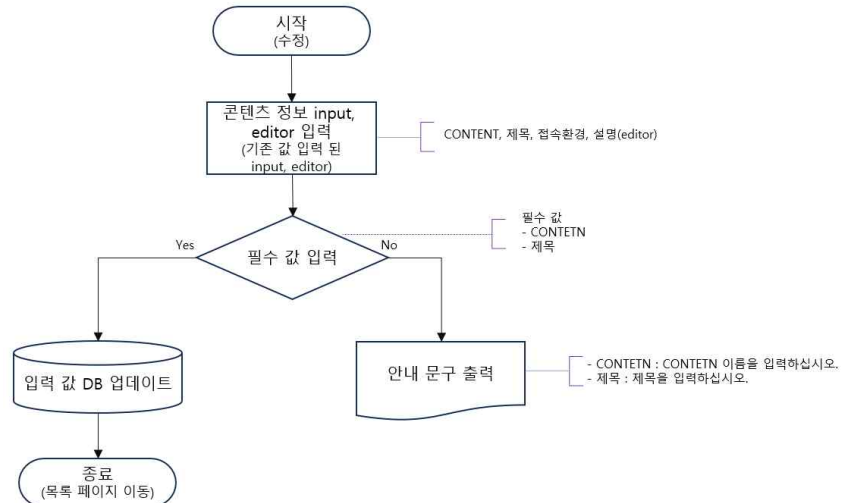
콘텐츠 관리 목록 조회 프로세스

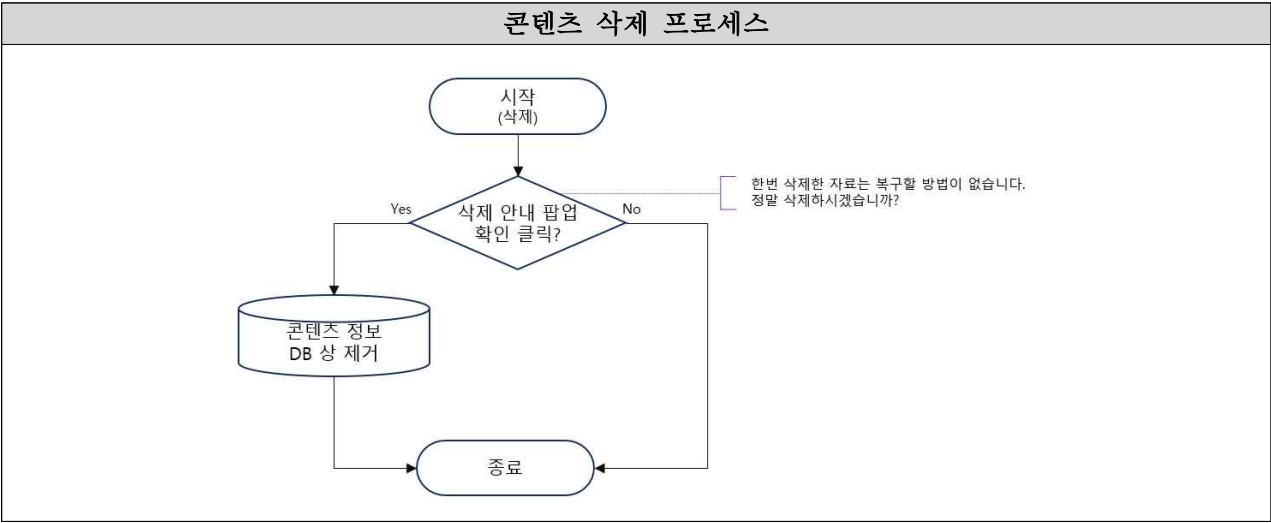


콘텐츠 등록 프로세스



콘텐츠 수정 프로세스



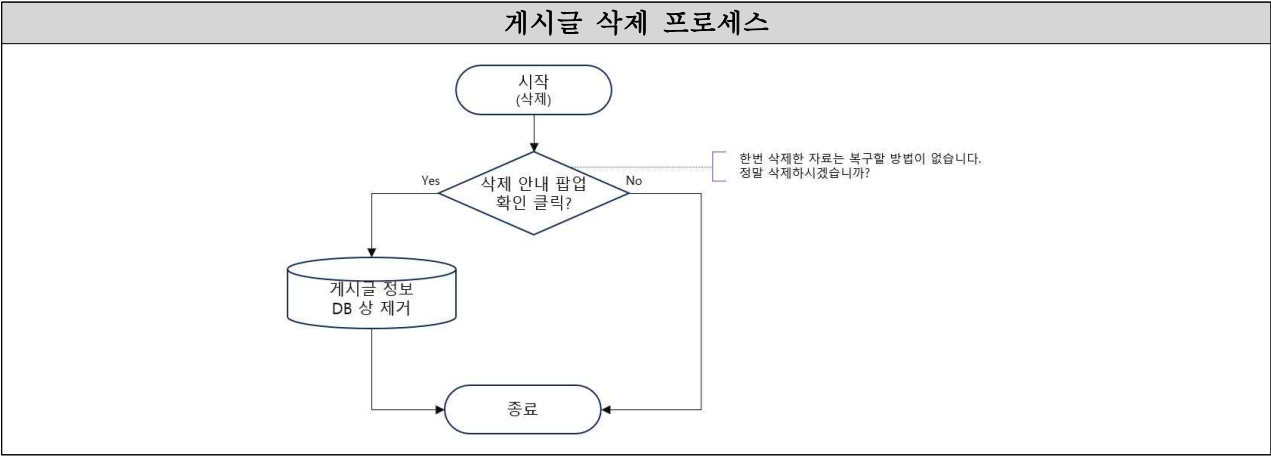
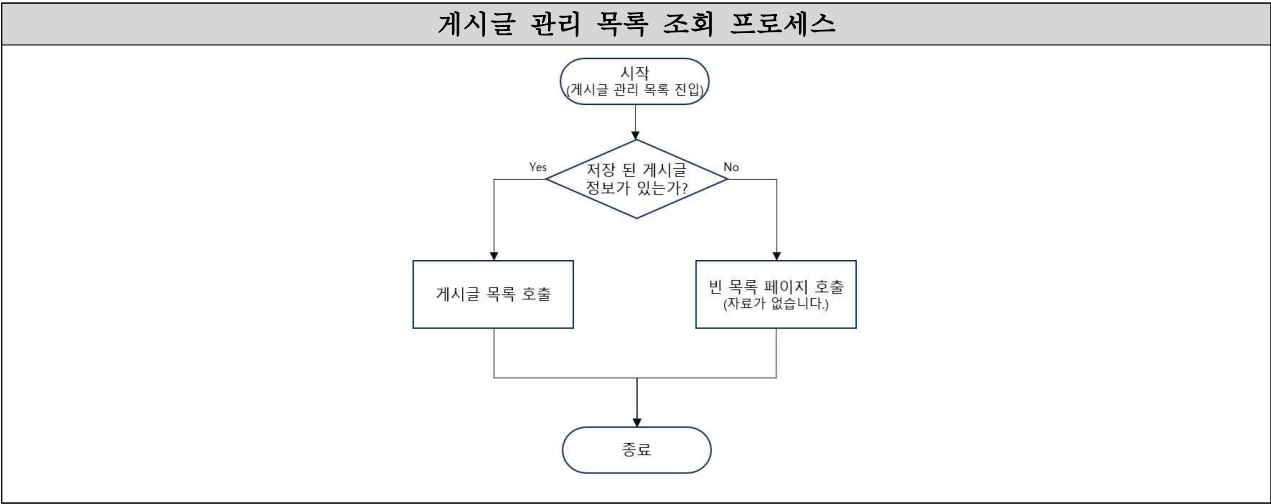


4) 게시판 관리

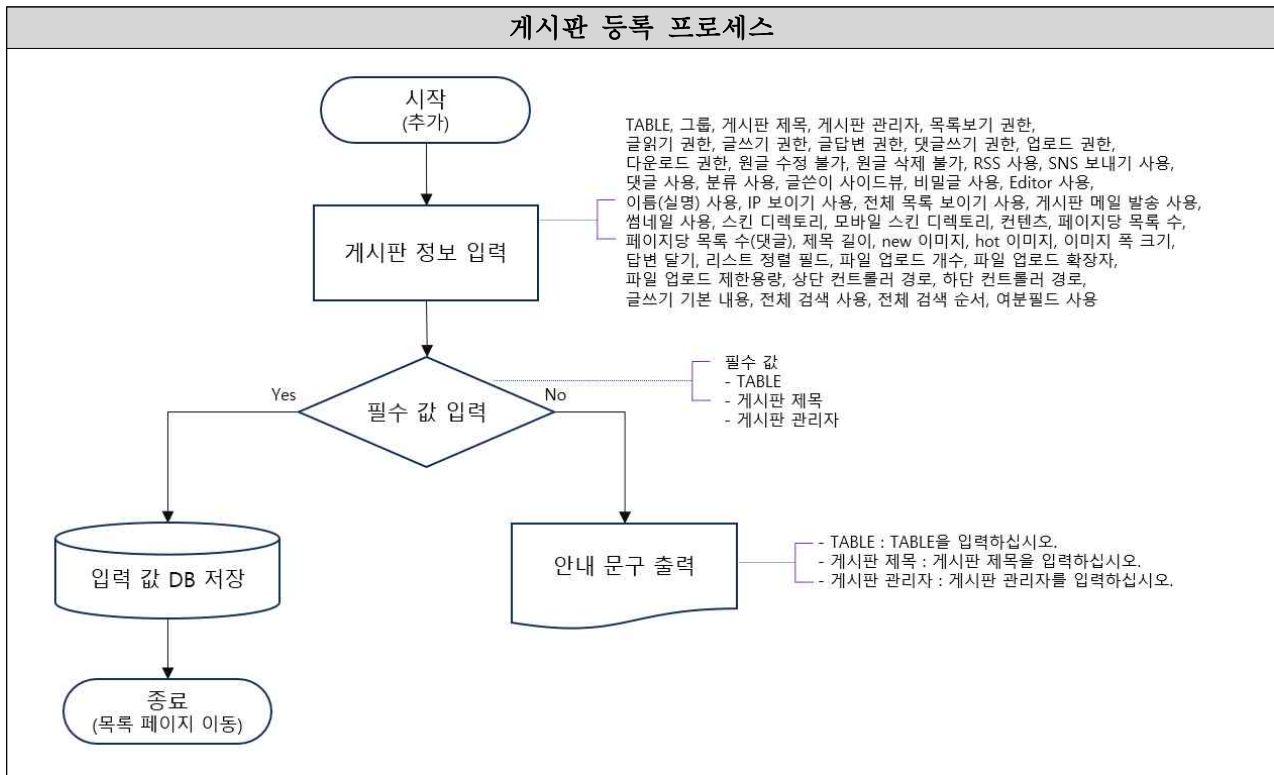
가) 게시글 관리

추가 버튼 클릭 시 게시판을 추가할 수 있으며 이때 추가되는 게시판은 메뉴 타입이 게시판인 페이지에 연결될 수 있는 게시판이다. 게시판 등록 시 게시판 관리에 필요한 옵션 설정이 가능하며 입력한 TABLE 명으로 ki_board DB 테이블에 저장되어 관리할 수 있다. 여분 필드 생성 시 해당 게시판에서만 사용 가능한 별도의 DB 테이블 또한 생성 가능하다.

게시글 관리 목록에서는 메뉴 타입 게시판인 페이지에 올라온 게시글이 목록으로 나열되며 해당 데이터는 삭제가 가능하며 ki_write DB 테이블에 저장되어 있는 데이터이다.



게시판 등록 프로세스

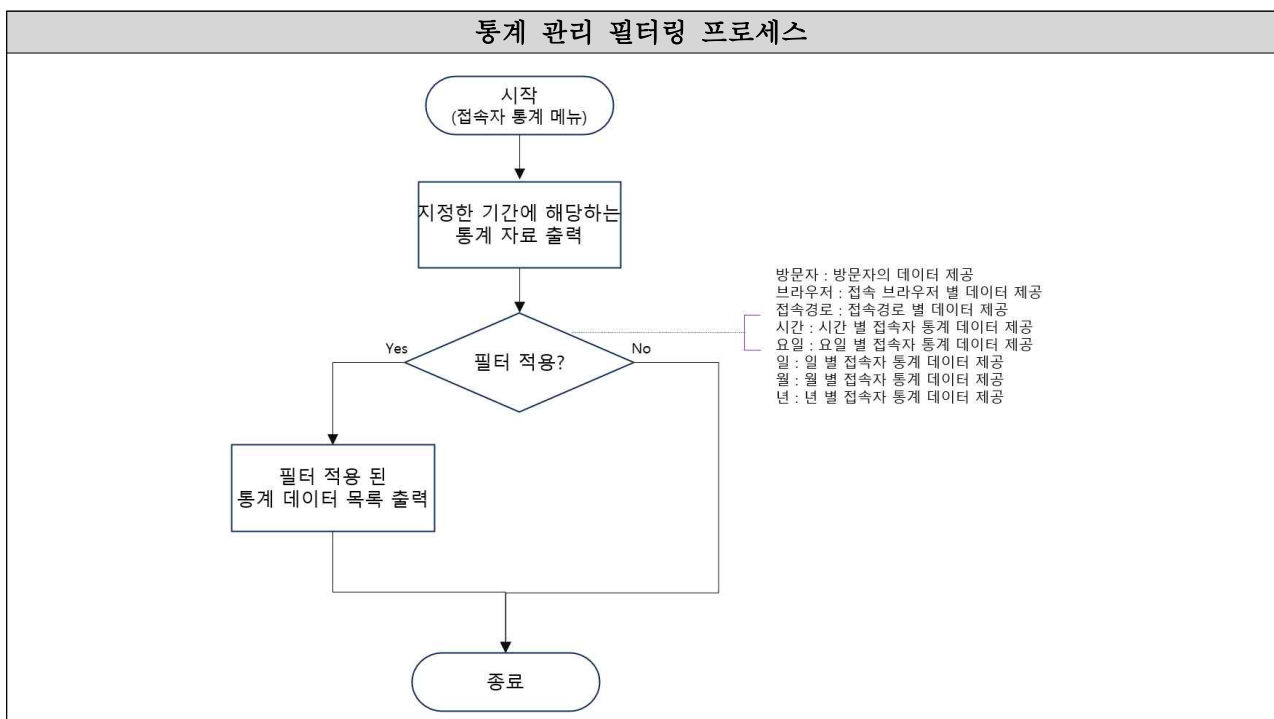


5) 통계 관리

가) 접속자 통계

지정한 기간에 해당하는 접속자 통계 데이터를 제공한다. 방문자, 브라우저, 접속경로, 시간, 요일, 일, 월, 년으로 필터링할 수 있으며 해당 데이터는 ki_visit DB 테이블에서 관리한다.

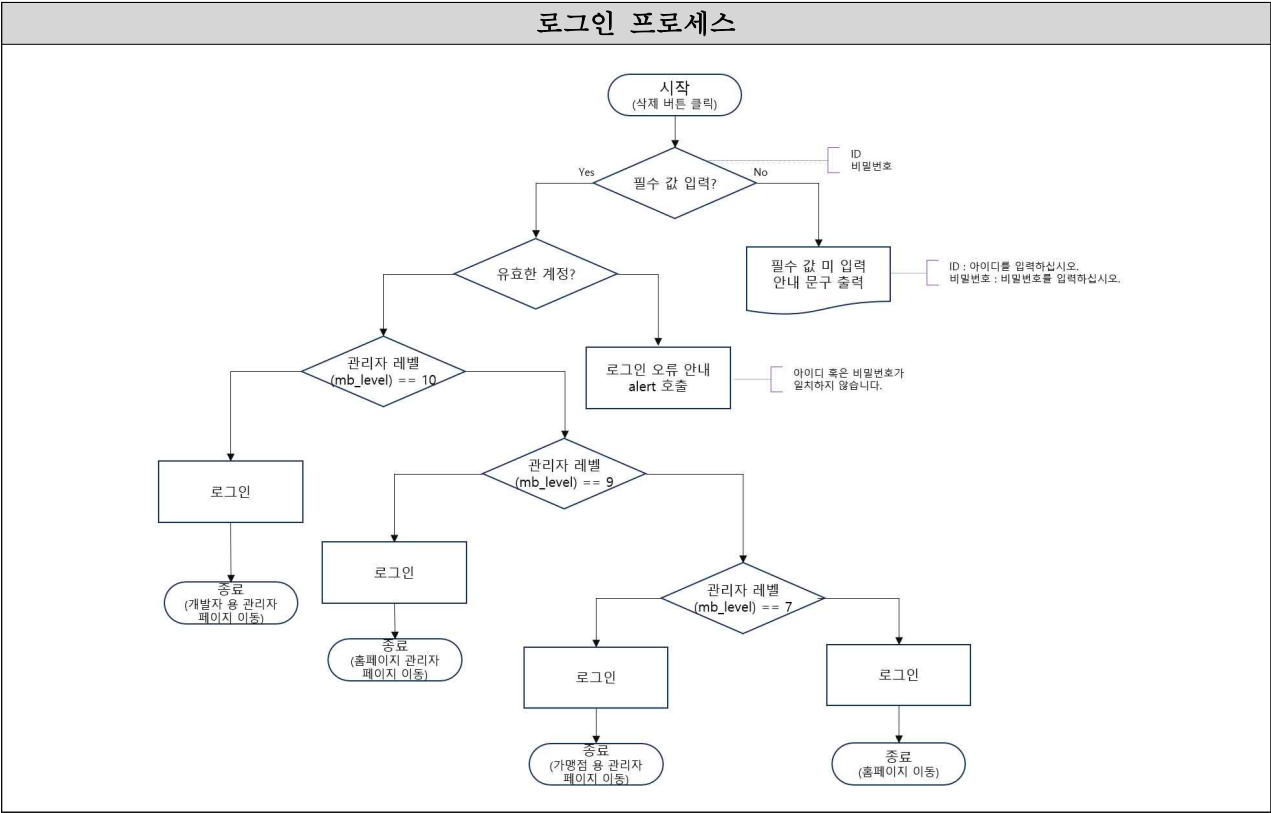
통계 관리 필터링 프로세스



나. 문의와유

1) 로그인

관리자 로그인이 가능하며 전설의 낚시, 음성명작 페스티벌 로그인 기능과의 차이점으로 로그인 후 이동하는 관리자 페이지에서 해당 관리자 레벨마다 사용할 수 있는 관리 메뉴에 차이가 존재한다.



2) 사이트 관리

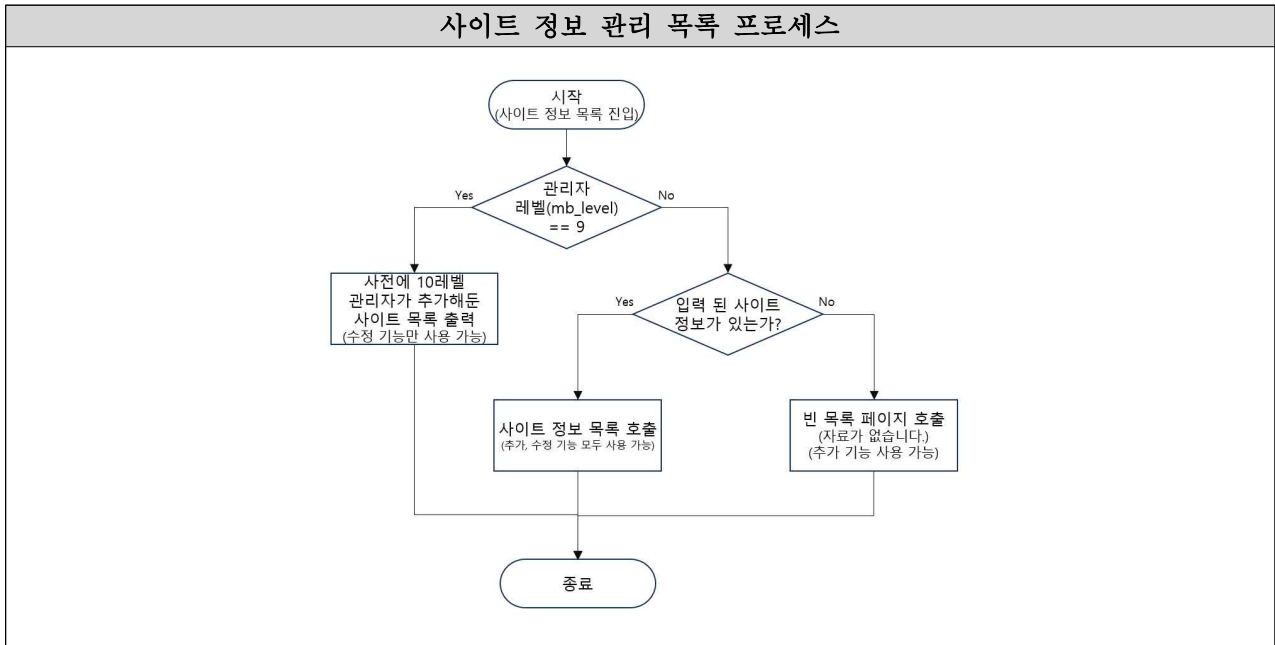
가) 사이트 정보 관리

사이트 정보의 조회, 추가, 수정, 삭제 기능을 사용할 수 있으며 px_site DB 테이블에서 관리되는 데이터이다. 관리자 레벨에 따라 사용할 수 있는 기능에 차이가 있으며 차이는 아래와 같다.

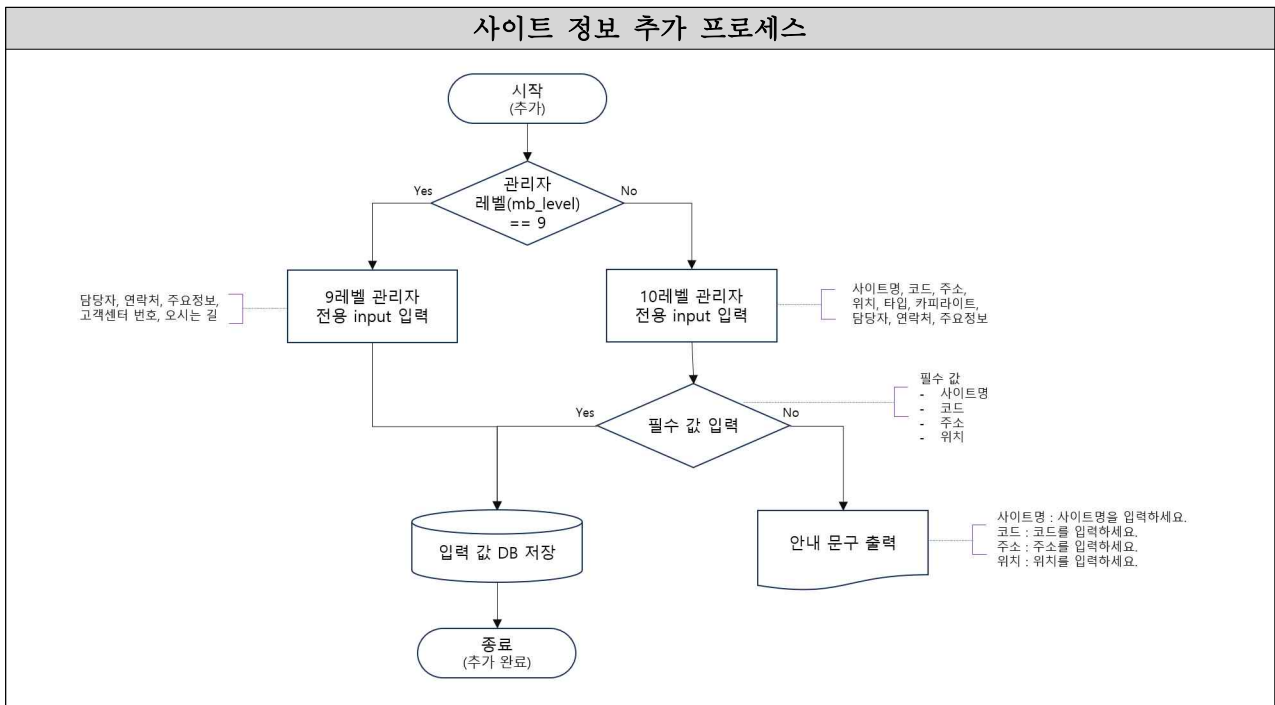
(1) 9레벨 관리자 : 10레벨 관리자가 사전에 추가해 둔 사이트 정보의 조회, 수정 권한을 사용할 수 있다. 9레벨 관리자가 작성한 사이트 정보의 경우 홈페이지 오시는 길 페이지에 노출된다.

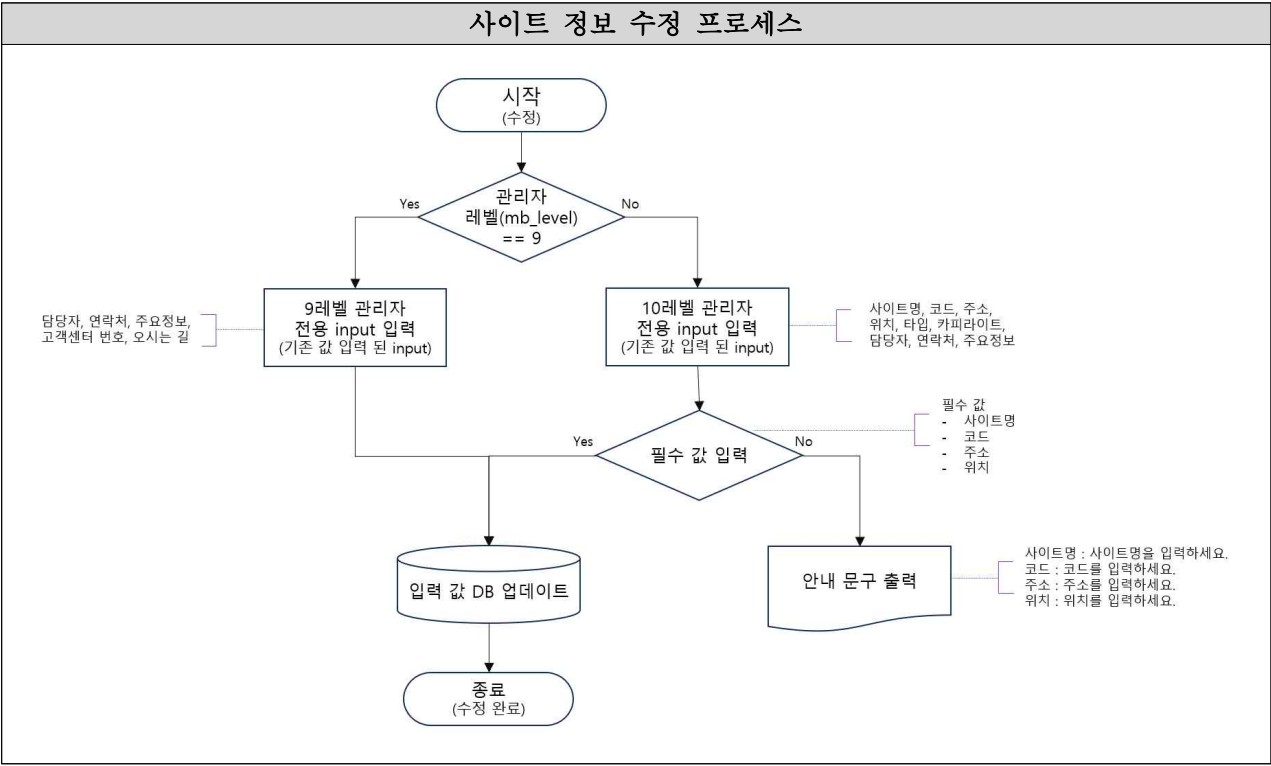
(2) 10레벨 관리자 : 사이트 정보의 조회, 추가, 수정, 삭제 기능을 자유롭게 사용 가능하다.

사이트 정보 관리 목록 프로세스



사이트 정보 추가 프로세스



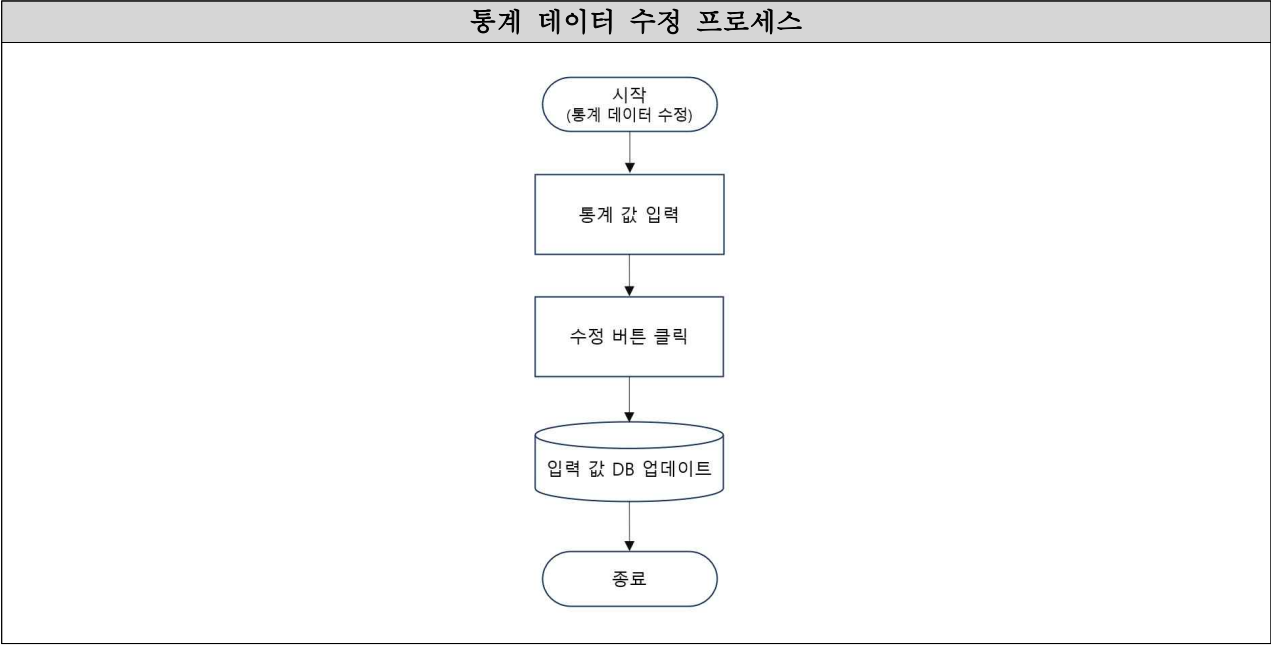


사이트 정보 삭제 프로세스

공통 기능 프로세스와 동일

나) 통계 관리

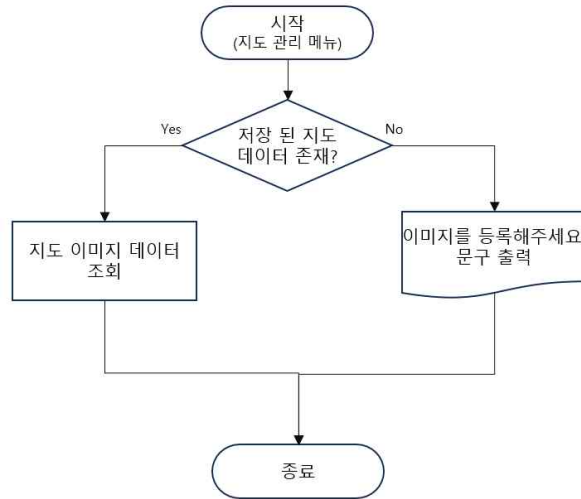
메인과 문의 이야기 메뉴에서 제공되는 누적 이용객 수, 체험 코스, 숙박 수를 지정할 수 있다. ki_extra_main DB 테이블에서 데이터를 관리한다.



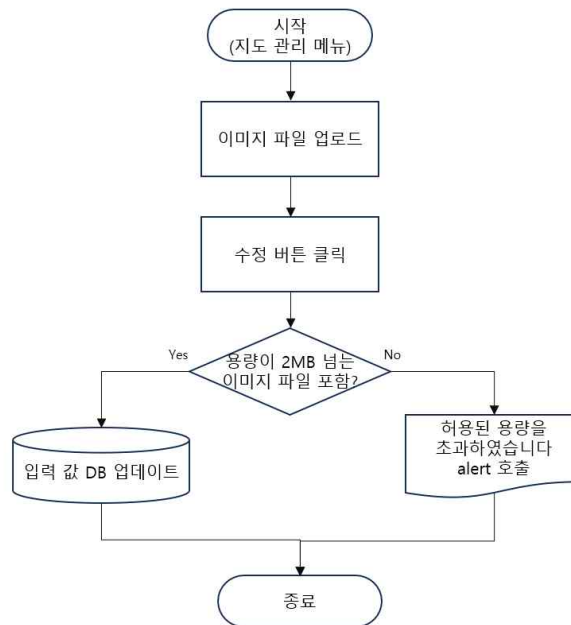
다) 지도 관리

문의 투어 맵 메뉴에서 제공되는 프로그램 마을 맵, 문의 맛집 맵, 문의 주변 관광지 맵을 각각 최대 5개씩 등록할 수 있으며 수정과 삭제가 가능하다. 데이터는 ki_board_file DB 테이블에서 각각 proMap, foodMap, aroundMap이라는 bo_table 명으로 관리한다.

지도 관리 조회 프로세스

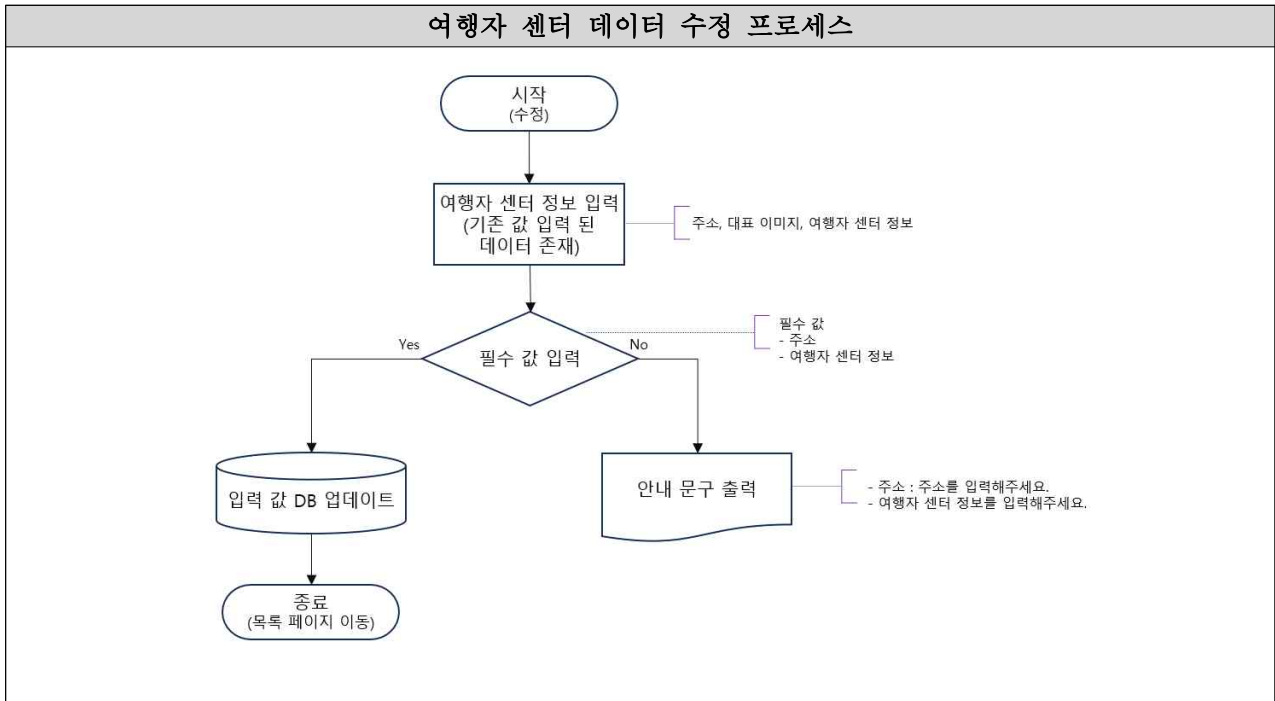


지도 데이터 등록 프로세스



라) 여행자 센터 관리

여행자 센터 메뉴에서 제공되는 데이터를 등록할 수 있다. 개발자가 사전에 등록한 여행자 센터 관리 데이터의 수정만 가능하며 데이터는 ki_write DB 테이블의 tavle_center라는 bo_table 명으로 관리한다.

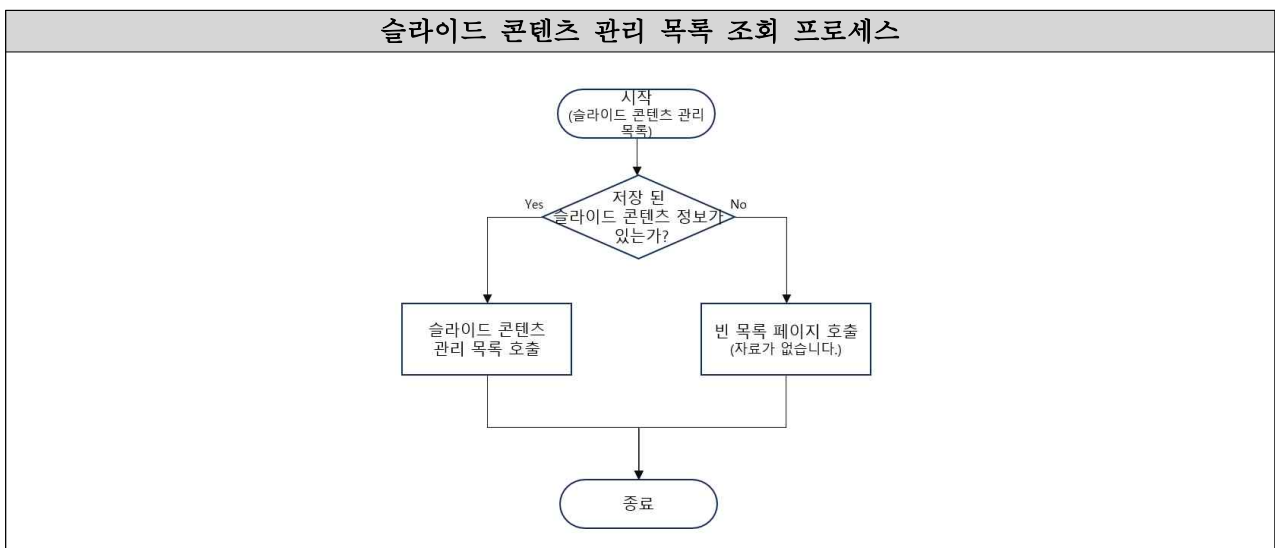


3) 콘텐츠 관리

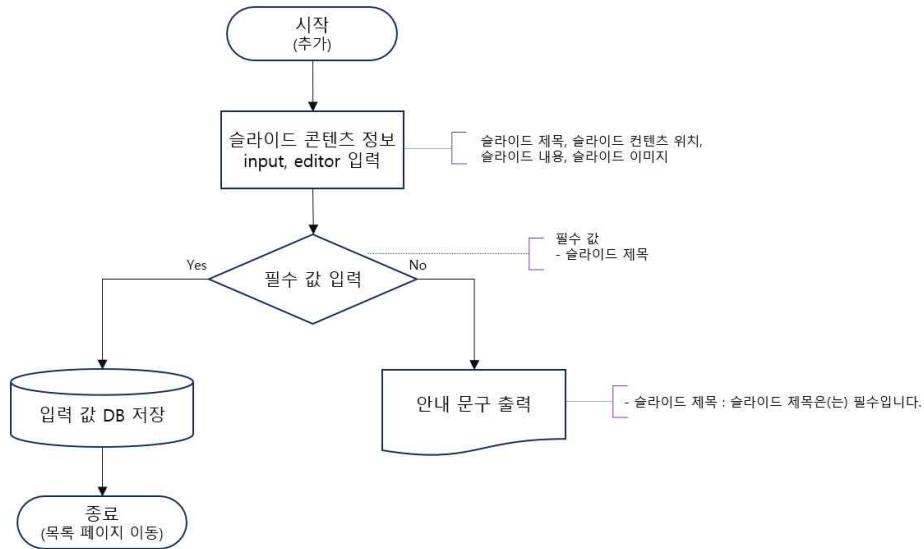
공통에서 설명한 기능과 대부분 동일하나 슬라이드 콘텐츠 연결 기능을 추가로 지원한다. 슬라이드 콘텐츠 연결 시 해당 콘텐츠 페이지에서 슬라이드 기능이 적용된 콘텐츠를 사용할 수 있으며 슬라이드 콘텐츠의 경우 슬라이드 콘텐츠 관리 메뉴에서 등록 가능하다.

4) 슬라이드 콘텐츠 관리

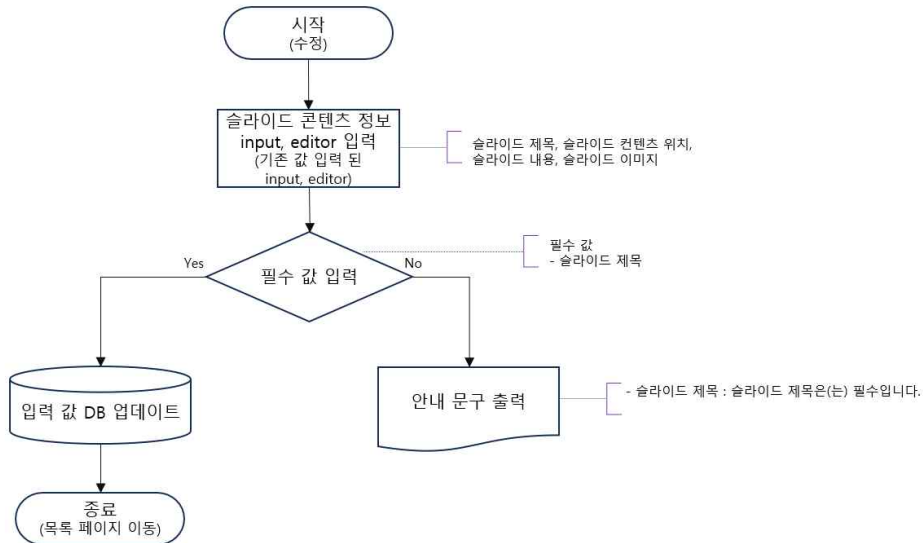
콘텐츠 관리 메뉴에서 콘텐츠 등록 시 연결 할 수 있는 슬라이드 콘텐츠의 조회, 추가, 수정, 삭제가 가능하다. 슬라이드 콘텐츠가 콘텐츠 페이지 상단, 하단에 위치할지 지정할 수 있으며 슬라이드의 내용은 에디터로 작성할 수 있다. 슬라이드 당 하나의 이미지 업로드만 가능하며 슬라이드 추가의 개수 제한은 없다. 데이터는 ki_slide_content DB 테이블에서 관리한다.



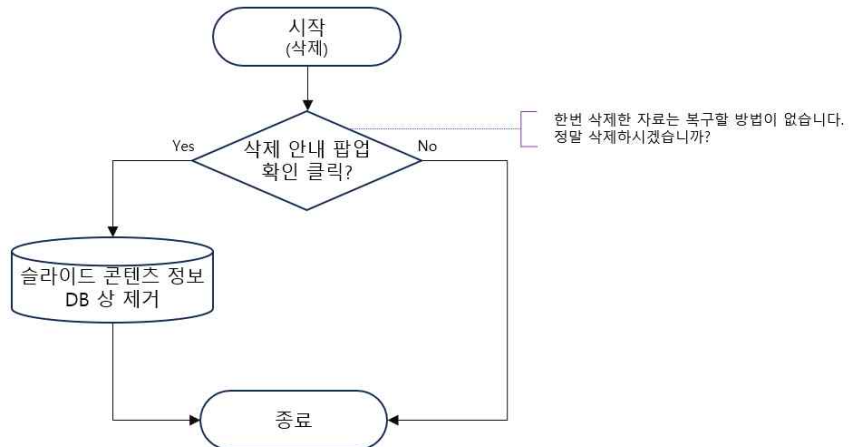
슬라이드 콘텐츠 등록 프로세스



슬라이드 콘텐츠 관리 수정 프로세스



슬라이드 콘텐츠 관리 삭제 프로세스

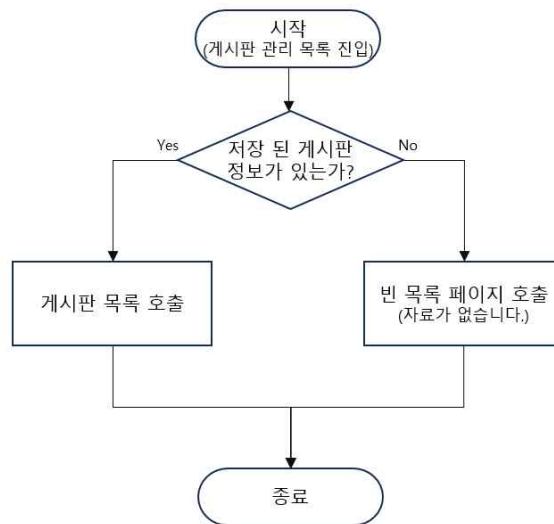


5) 게시판 관리

가) 게시판 관리

10레벨 관리자 권한 존재 시 사용 가능한 메뉴이며 게시판 조회, 추가, 수정, 삭제 기능을 사용할 수 있다. 게시판 추가 버튼 클릭 시 게시판을 추가할 수 있으며 이때 추가되는 게시판은 메뉴 타입이 게시판인 페이지에 연결할 수 있는 게시판이다. 게시판 등록 시 게시판 관리에 필요한 옵션 설정이 가능하며 입력한 TABLE 명으로 ki_board DB 테이블에 저장되어 관리할 수 있다. 여분 필드 생성 시 해당 게시판에서만 사용 가능한 별도의 DB 테이블 또한 생성 가능하다.

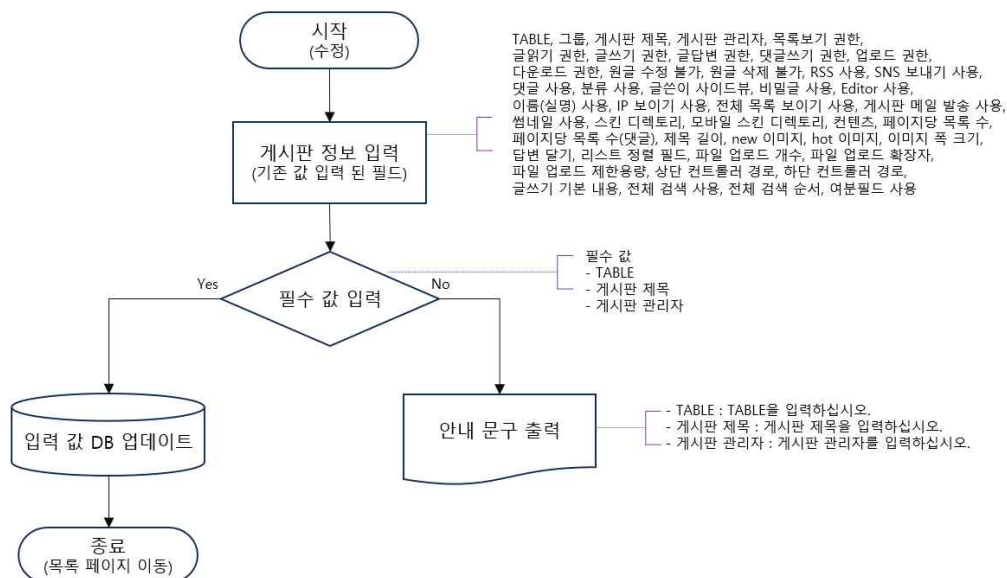
게시판 관리 목록 조회 프로세스



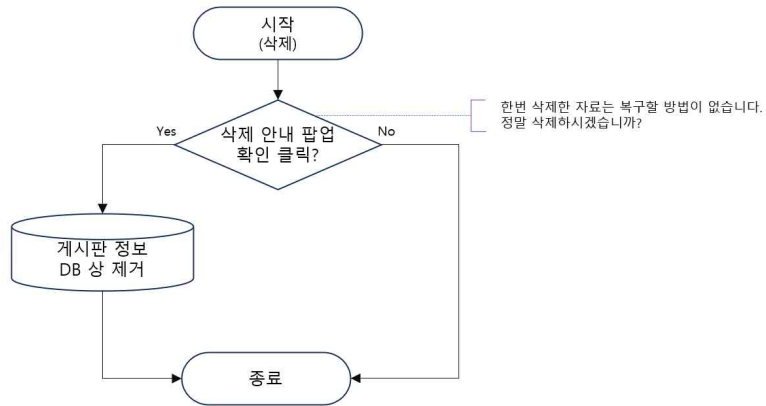
게시판 등록 프로세스

공통 기능 프로세스와 동일

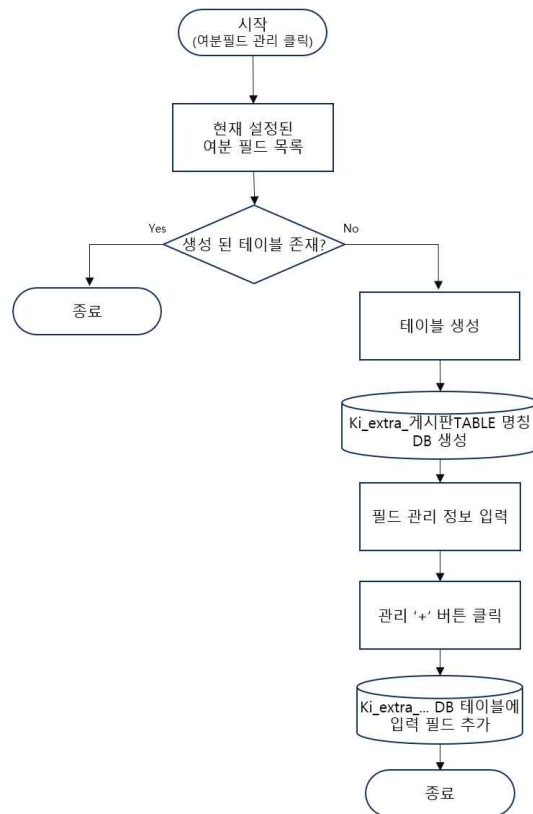
게시판 수정 프로세스



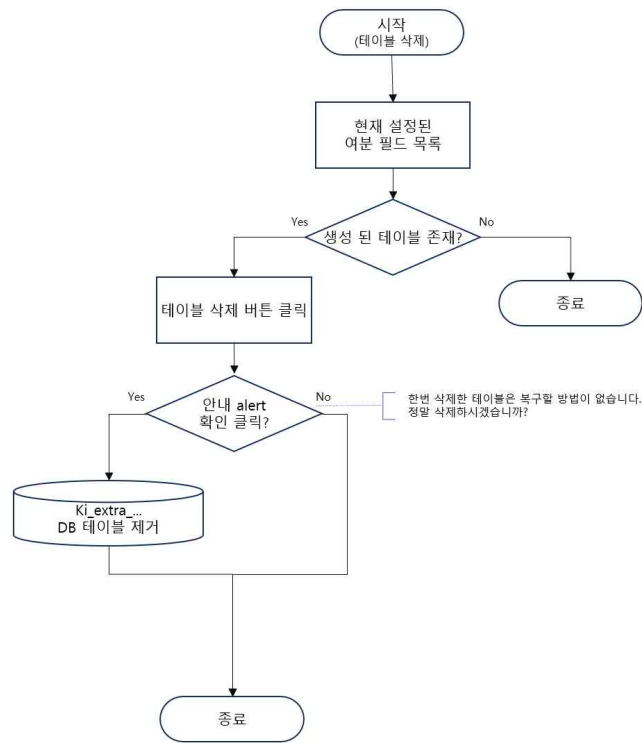
게시판 삭제 프로세스



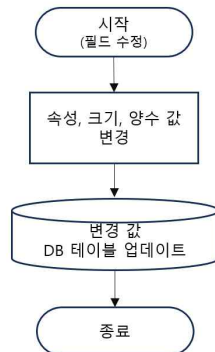
여분 필드 관리 추가 프로세스



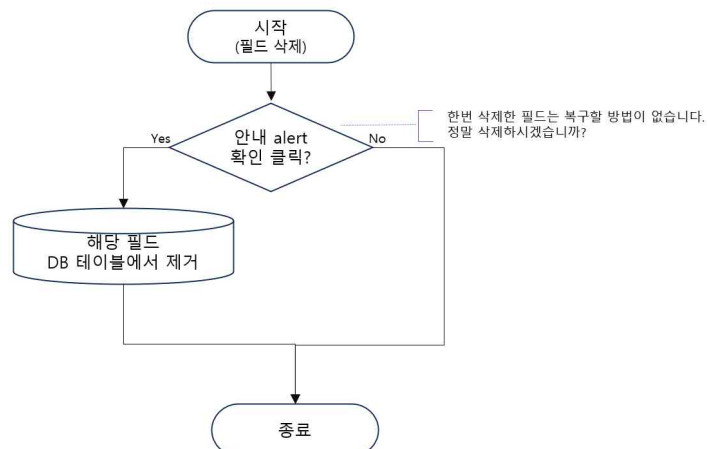
여분 필드 관리 테이블 삭제 프로세스



여분 필드 관리 필드 수정 프로세스



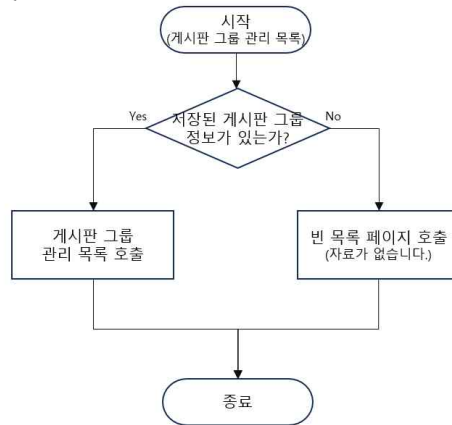
여분 필드 관리 필드 삭제 프로세스



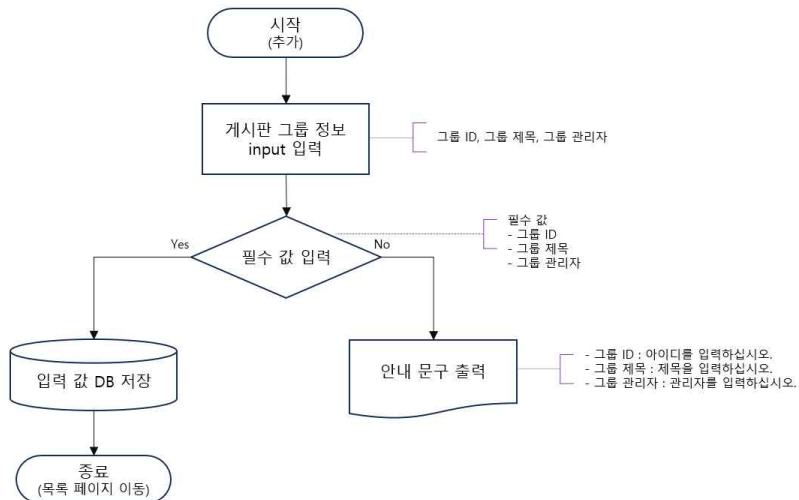
나) 게시판 그룹 관리

10레벨 관리자 권한 존재 시 사용 가능한 메뉴이며 게시판 그룹 조회, 추가, 수정, 삭제 기능을 사용할 수 있다. 이곳에서 등록한 그룹은 게시판 등록 시 그룹 필드에서 선택 가능하며 ki_board_group DB 테이블에서 데이터를 관리한다.

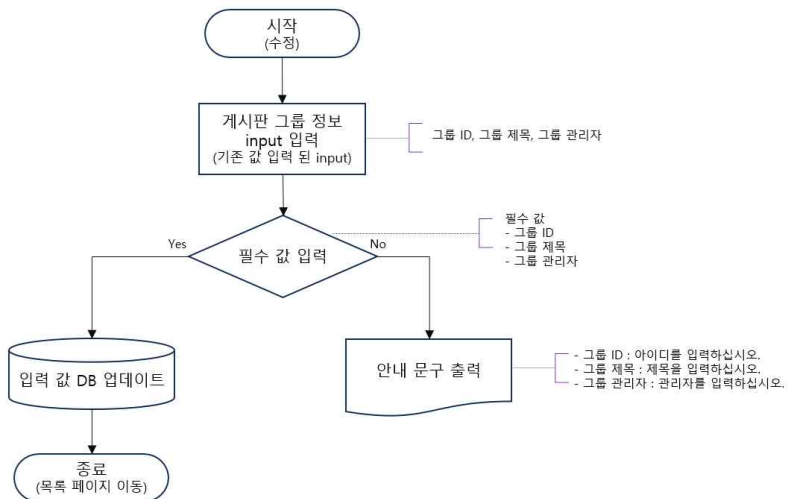
게시판 그룹 관리 목록 조회 프로세스

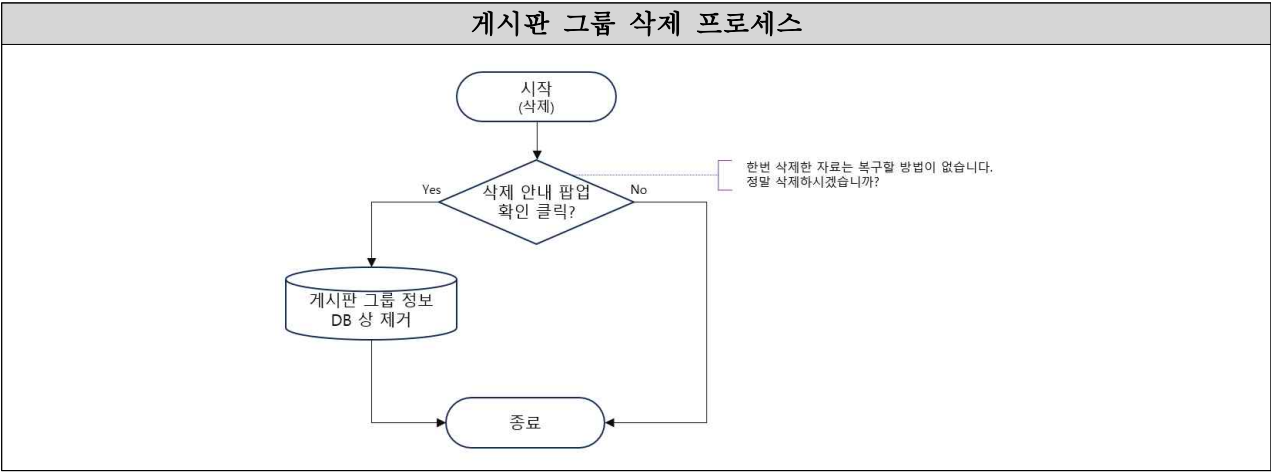


게시판 그룹 등록 프로세스



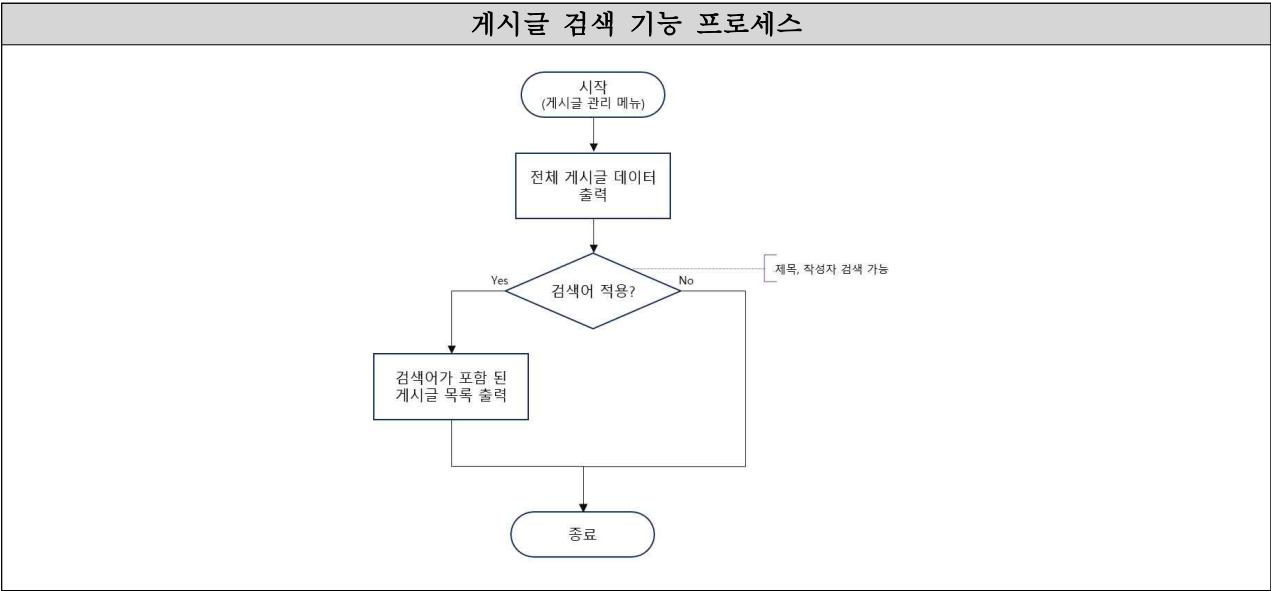
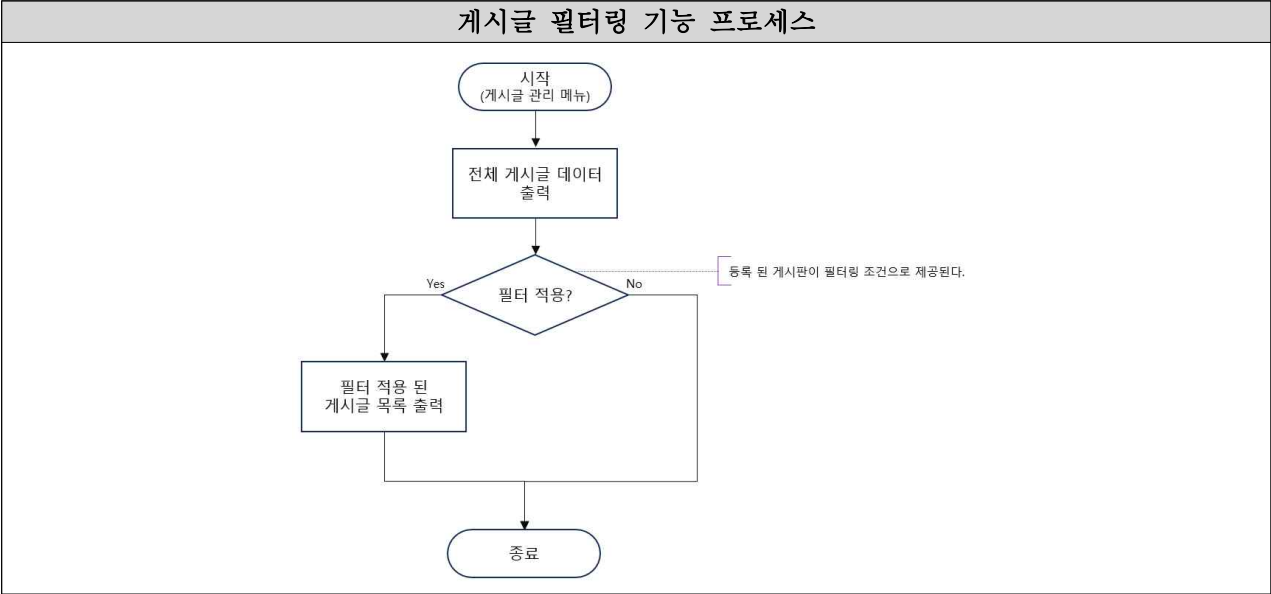
게시판 그룹 수정 프로세스





다) 게시물 관리

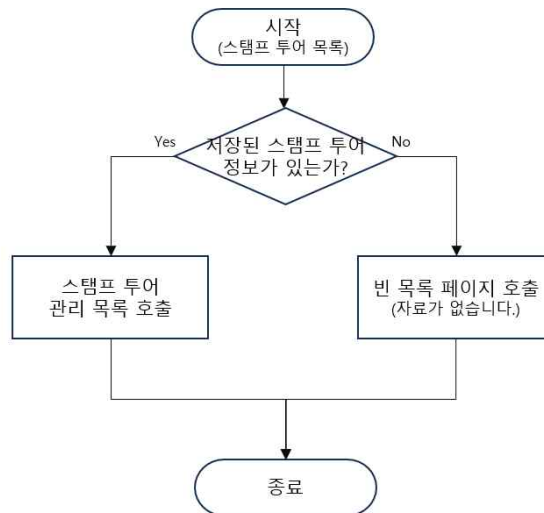
메뉴 타입 게시판인 페이지에 업로드된 게시글이 목록으로 나열되며 ki_write DB 테이블에 저장되어 있는 데이터이다. 게시판별로 필터링 기능과 제목, 작성자 검색을 제공하며 목록의 게시글 클릭 시 해당 게시글의 상세 페이지로 이동한다.



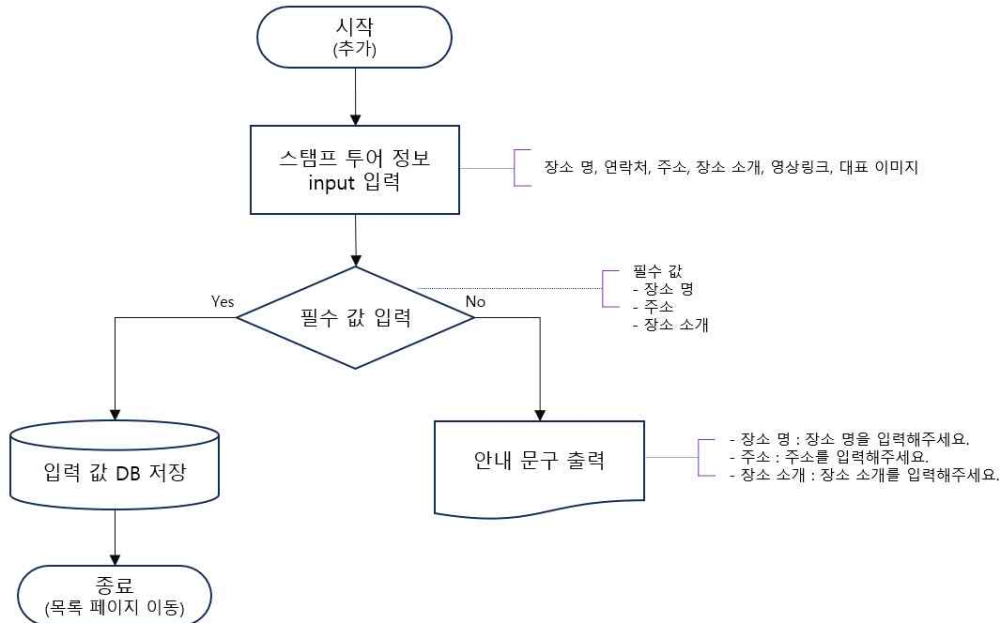
6) 스탬프 투어

스탬프 투어와 스탬프 투어 명소 안내 페이지에서 사용되는 데이터를 조회, 추가, 수정, 삭제 할 수 있다. 장소 추가 시 입력하는 정보는 스탬프 투어 명소 안내 페이지에서 사용되며 ki_stamp DB 테이블에서 정보를 관리하고, ki_board_file DB 테이블에서 stampTour라는 bo_table 명으로 이미지 데이터를 관리한다. 추가 된 장소는 목록에서 QR 코드를 발급받을 수 있다.

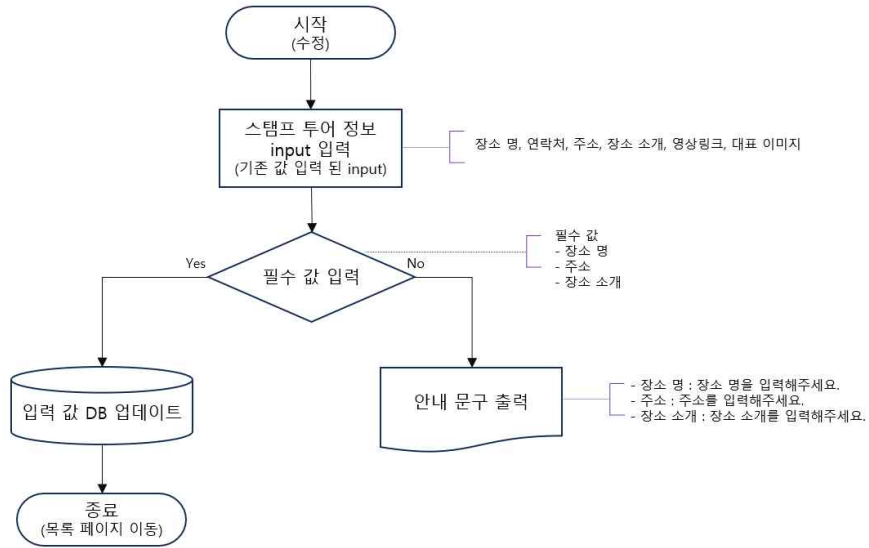
스탬프 투어 목록 조회 프로세스



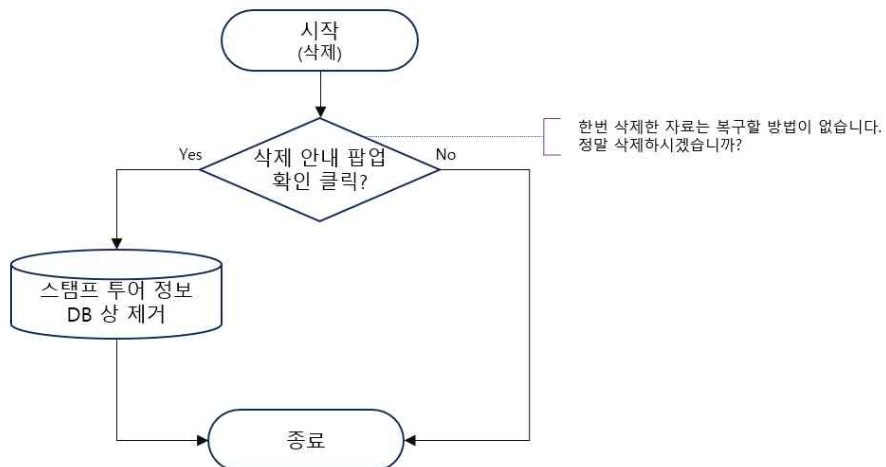
스탬프 투어 등록 프로세스



스탬프 투어 수정 프로세스



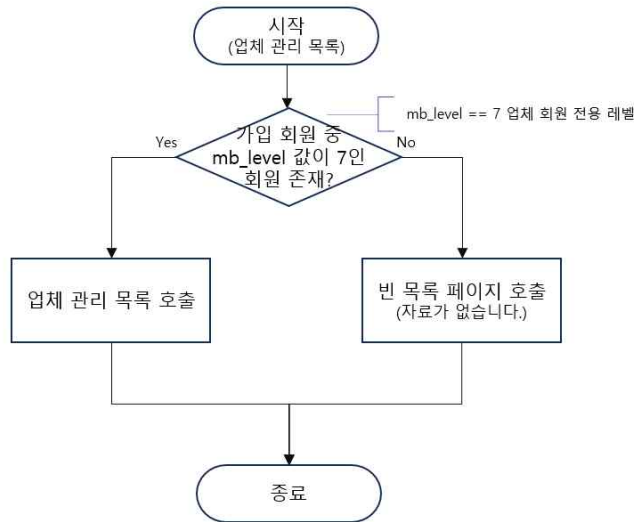
스탬프 투어 삭제 프로세스



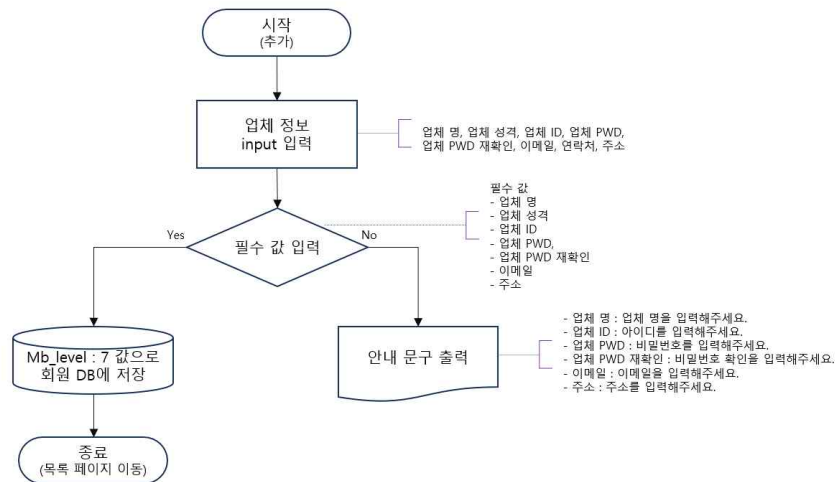
7) 업체 관리

숙박과 체험 프로그램 등록 시 필요한 업체의 조회, 추가, 수정, 삭제 기능을 사용 할 수 있다. 업체 명으로 검색 기능 제공되며 업체 추가 시 업체의 정보와 업체가 사용할 ID, 비밀번호를 입력받아 관리자 레벨 7의 회원으로 등록한다. 등록 된 회원은 가맹점 버전의 프로그램 및 예약 관리 메뉴를 사용할 수 있게 된다. 업체의 데이터는 ki_member DB 테이블에서 관리 한다.

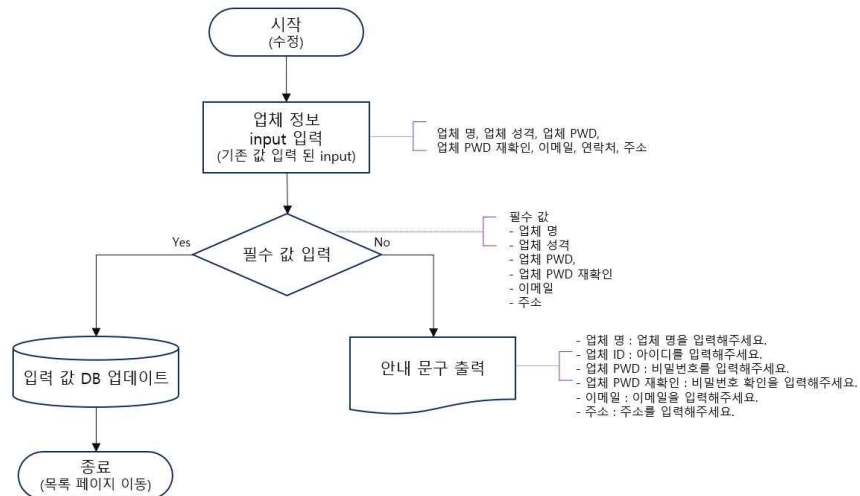
업체 관리 목록 조회 프로세스



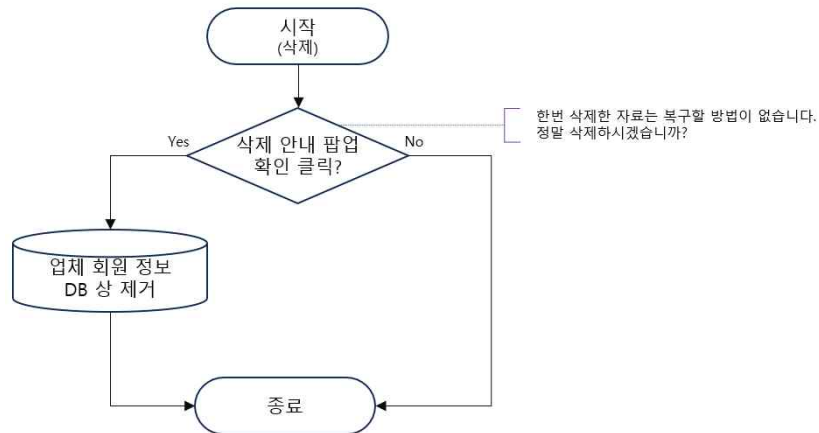
업체 등록 프로세스



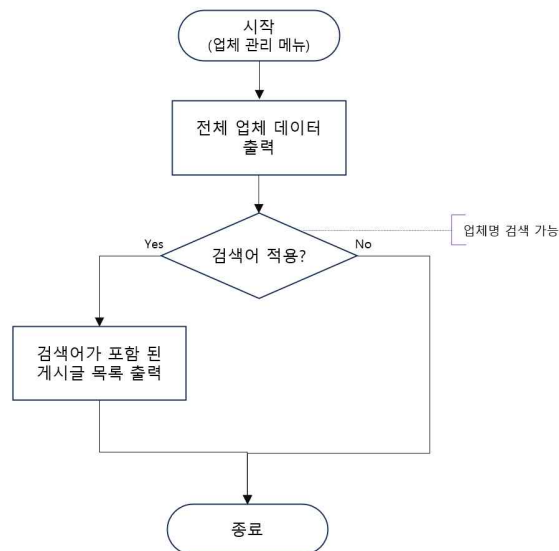
업체 수정 프로세스



업체 삭제 프로세스



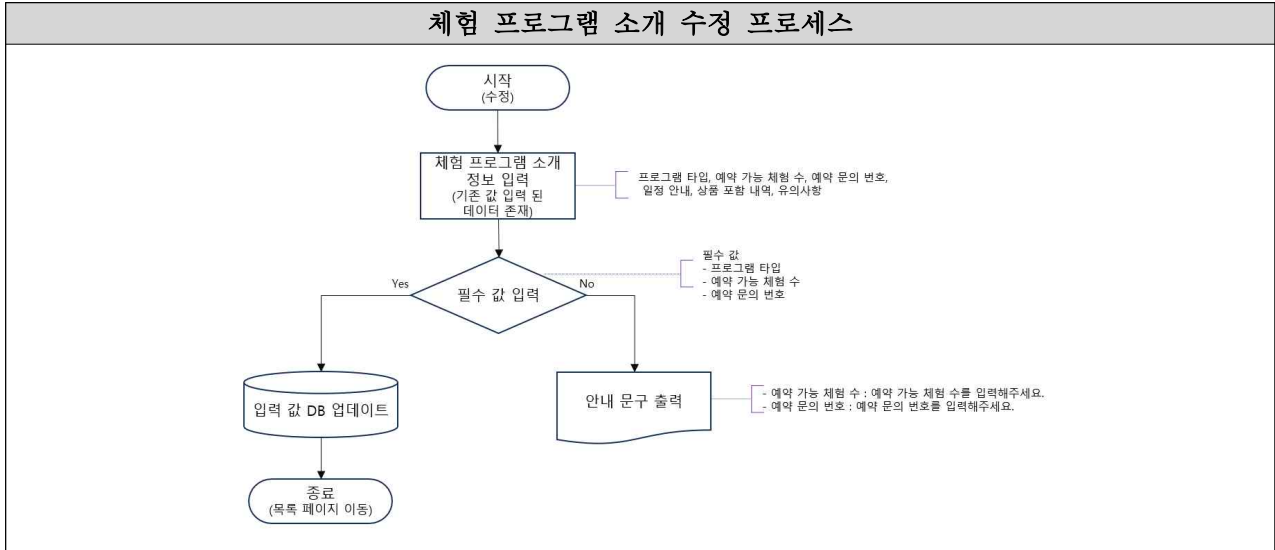
업체 검색 프로세스



8) 프로그램 및 예약 관리

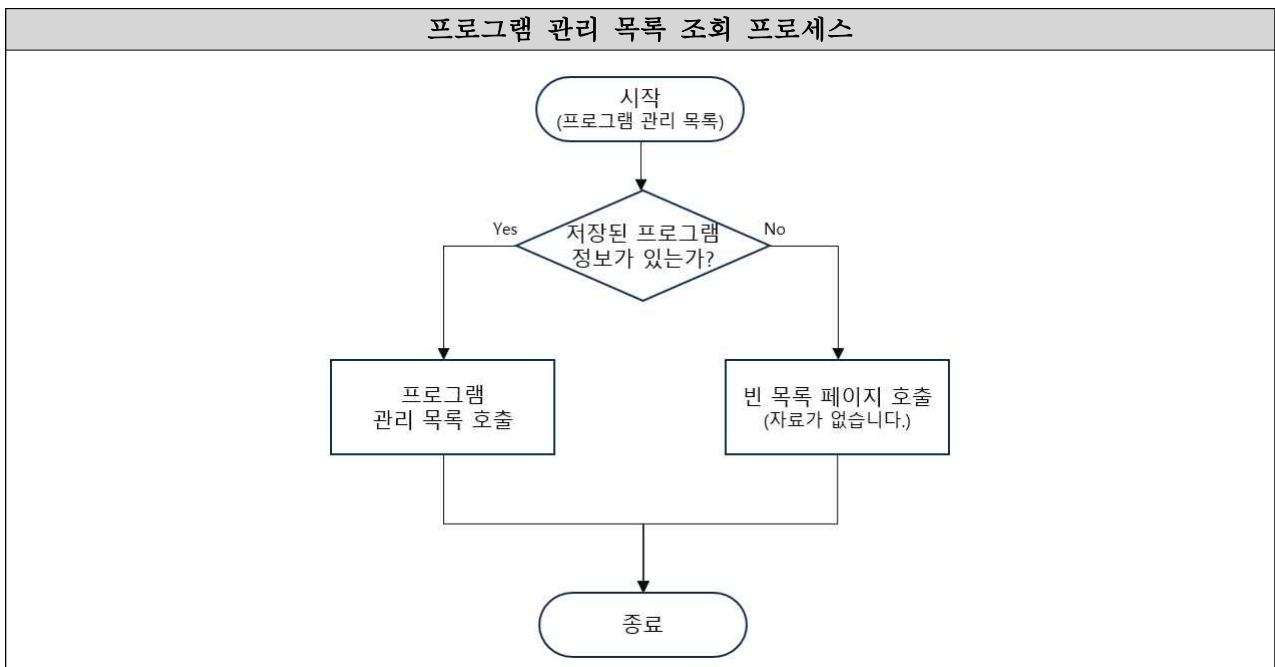
가) 체험 프로그램 소개 관리

홈페이지의 당일 프로그램, 1박 2일 프로그램, 2박 3일 프로그램 메뉴에서 제공될 데이터를 등록할 수 있다. 개발자가 사전에 등록해 둔 당일, 1박2일, 2박3일 데이터의 수정 기능을 사용할 수 있으며 데이터는 구역마다 에디터로 작성할 수 있다. 해당 데이터는 ki_program_info DB 테이블에서 관리한다.

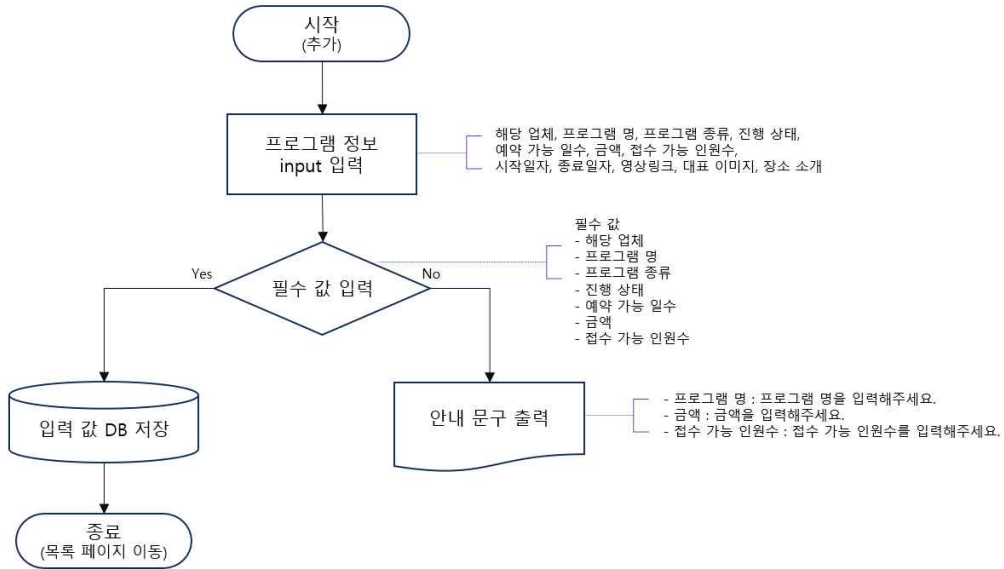


나) 프로그램 관리

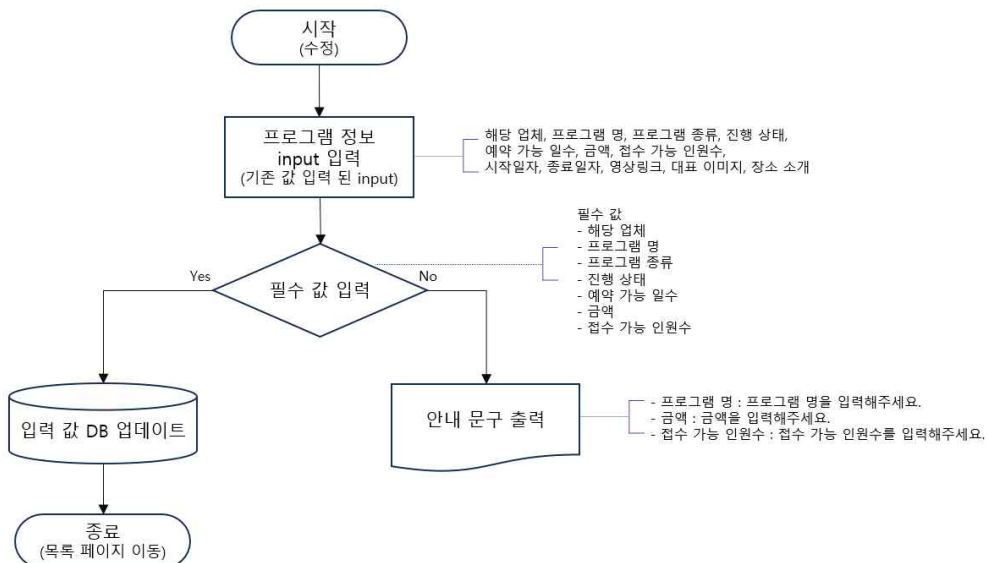
홈페이지의 숙박 안내, 체험 프로그램 메뉴에서 제공될 데이터를 조회, 추가, 수정, 삭제할 수 있다. 프로그램명, 업체명 검색 지원하며 해당 프로그램에 현재 몇 명이 신청했는지 신청 현황 데이터 조회가 가능하다. 프로그램 추가 시 프로그램 기본 정보 입력과 업체 관리 메뉴에서 등록했던 업체를 선택할 수 있다. 추가 된 프로그램은 ki_program DB 테이블에서 관리한다.



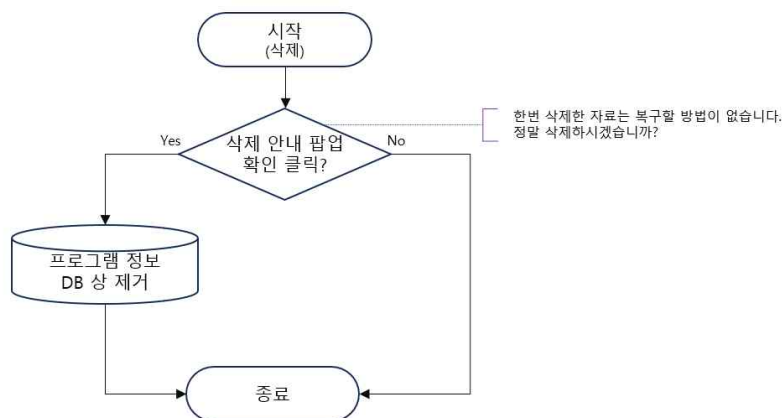
프로그램 등록 프로세스



프로그램 수정 프로세스



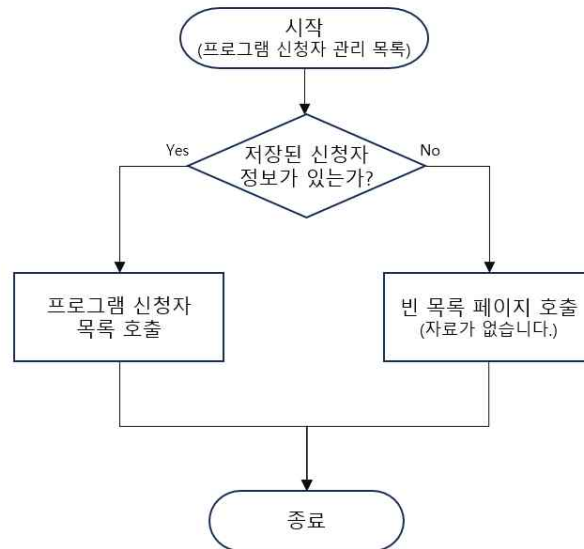
프로그램 삭제 프로세스



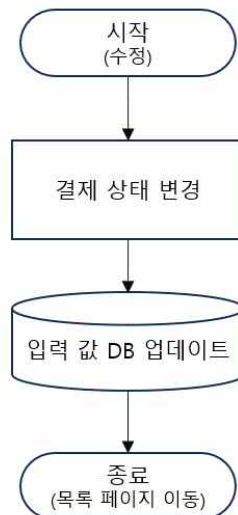
다) 프로그램 신청자 관리

프로그램 신청자 데이터를 조회, 검색, 수정할 수 있다. 신청자명, 연락처 검색 기능을 제공하며 수정 버튼 클릭 시 신청자 상세 페이지로 이동한다. 상세 페이지에서는 신청자의 결제 상태 정보를 변경할 수 있다. 신청자 데이터는 px_estimate DB 테이블에서 관리한다.

프로그램 신청자 관리 목록 조회 프로세스

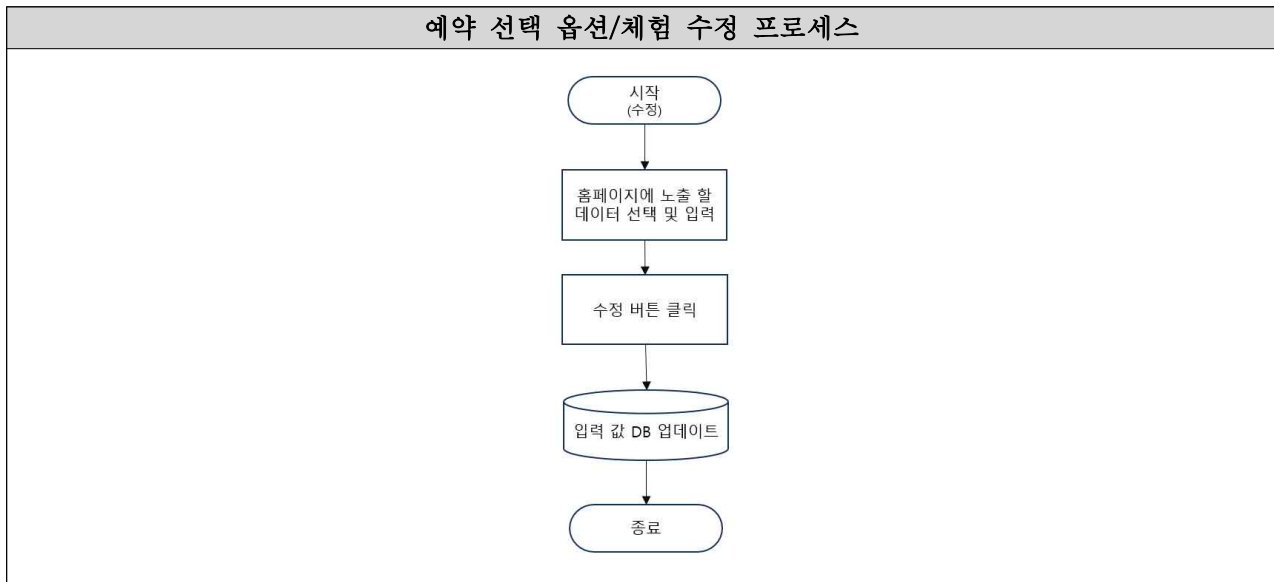


프로그램 신청자 수정 프로세스



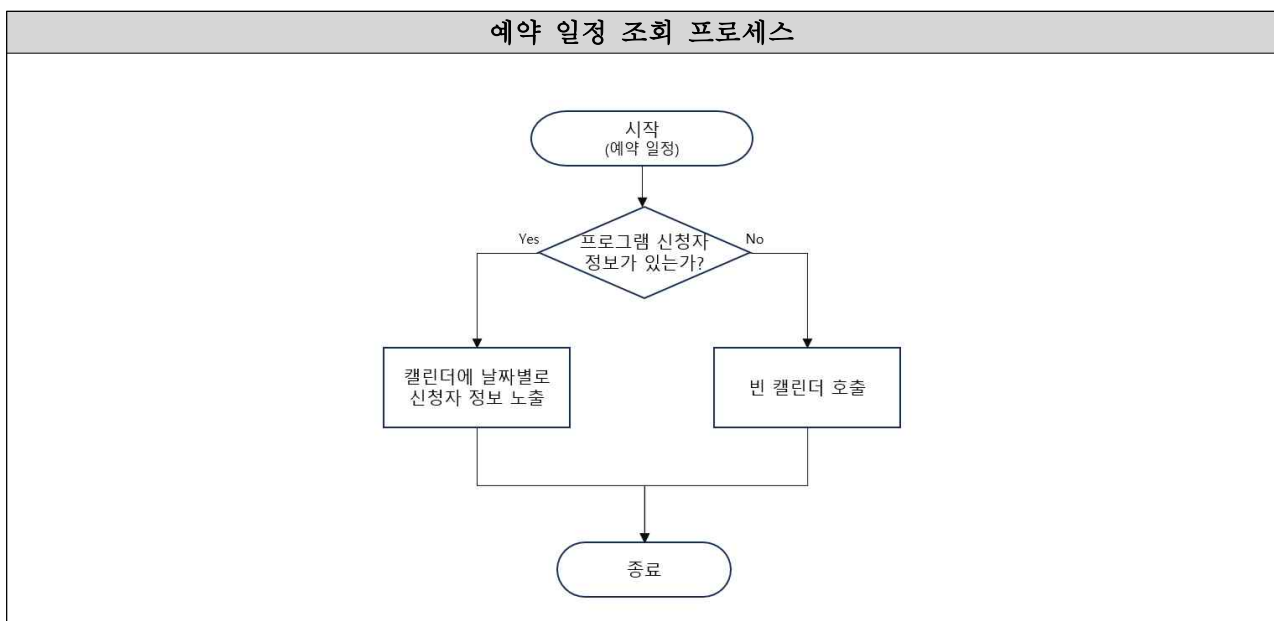
라) 예약 선택 옵션/체험 관리

홈페이지의 당일 예약, 1박 2일 예약, 2박 3일 예약 페이지에서 사용되는 데이터 등록이 가능하다. 숙박 등록, 체험 등록에 출력된 프로그램은 프로그램 관리 메뉴에서 추가한 프로그램이며 타입과 가 능일 수에 맞게 필터링되어 출력된다. 선택된 프로그램 데이터는 ki_program_choice DB 테이블에서 관리하며 옵션 데이터의 경우 ki_programoption DB 테이블에서 관리한다.



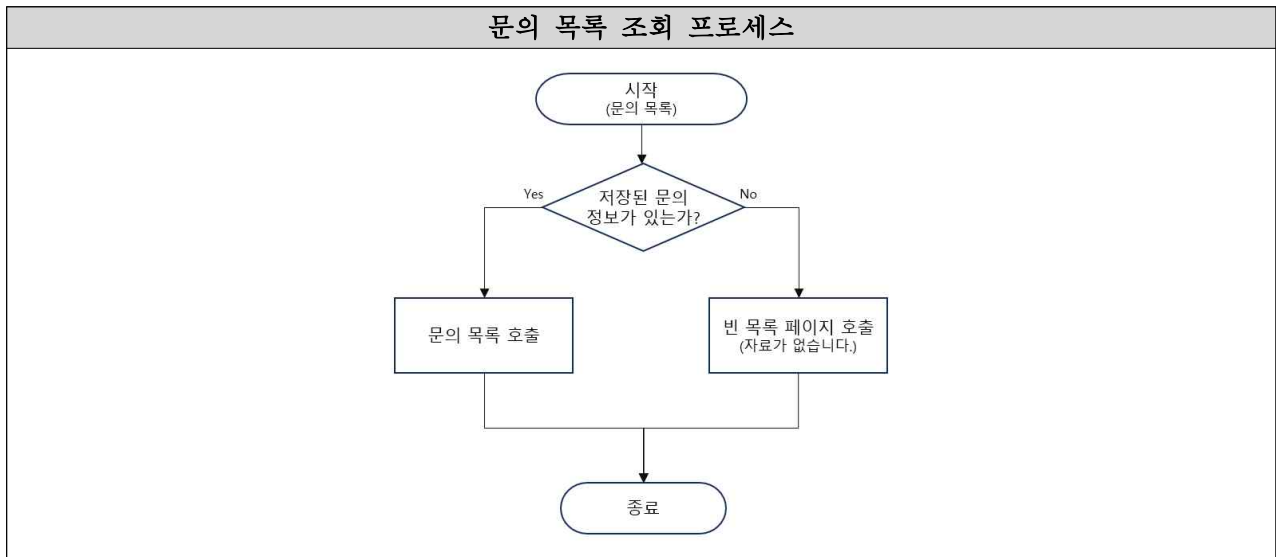
마) 예약 일정

프로그램 신청자 데이터를 날짜별로 필터링하여 캘린더에 출력한다. 월별, 주간, 일별, 목록 필터 제 공하며 px_estimate DB 테이블 데이터를 활용한다. 데이터 hover 시 간략 정보를 제공하며 클릭 시 신청자 상세 페이지로 이동한다.



9) 문의 목록

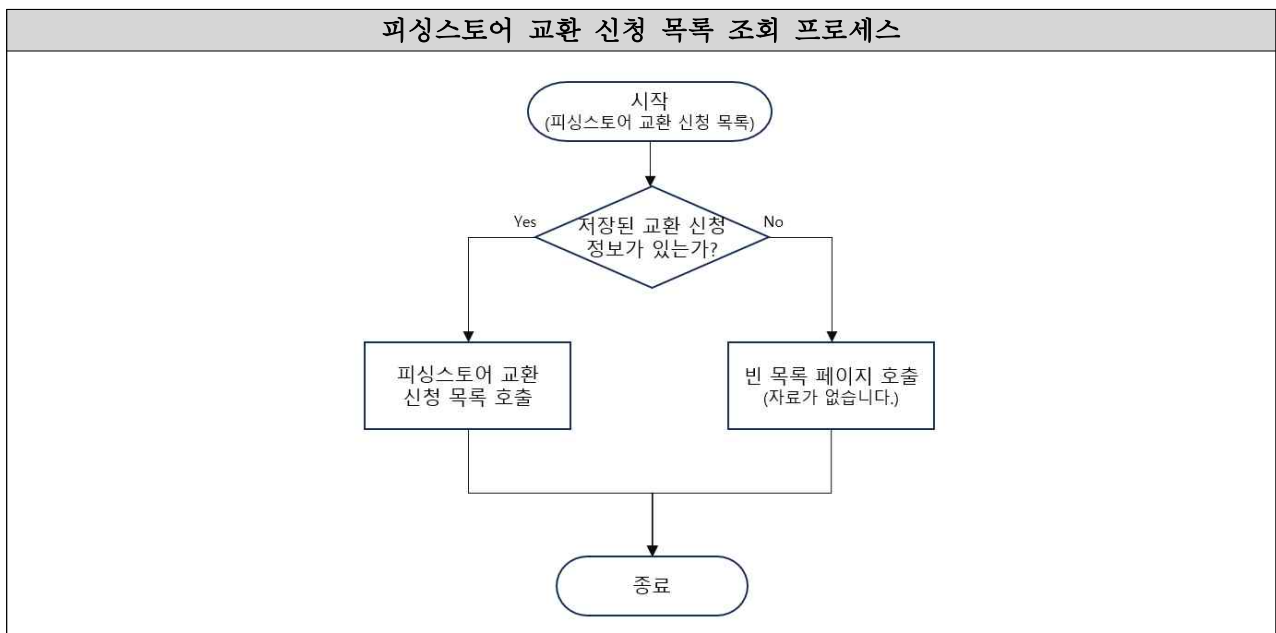
홈페이지 문의 사항 메뉴에 등록된 문의 데이터를 조회한다. 문의 클릭 시 문의 상세 페이지로 이동하며 해당 데이터는 ki_write DB 테이블의 munui_qna라는 bo_table 명으로 관리한다.



다. 전설의 낚시

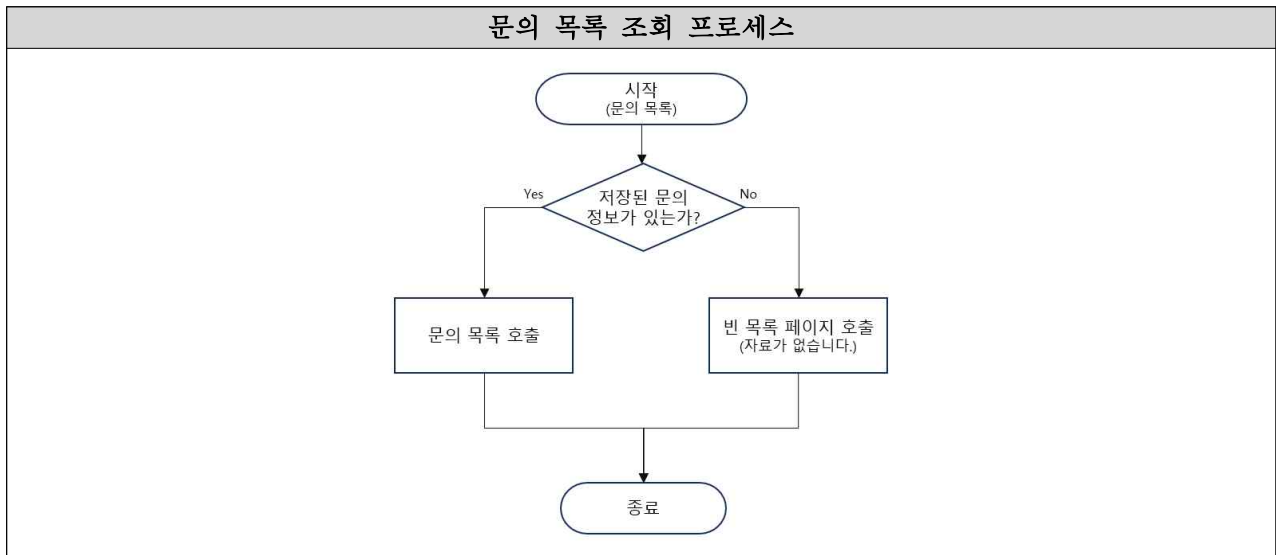
1) 피싱스토어 교환 신청 목록

사용자들이 Fishing 스토어 메뉴에서 상품 교환한 데이터를 조회할 수 있으며 해당 데이터는 store_applicant DB 테이블에서 관리한다.



2) 문의 목록

홈페이지 창업 문의 메뉴에 등록된 문의 데이터를 조회한다. 문의 클릭 시 문의 상세 페이지로 이동하며 해당 데이터는 ki_write DB 테이블의 startupQna라는 bo_table 명으로 관리한다.

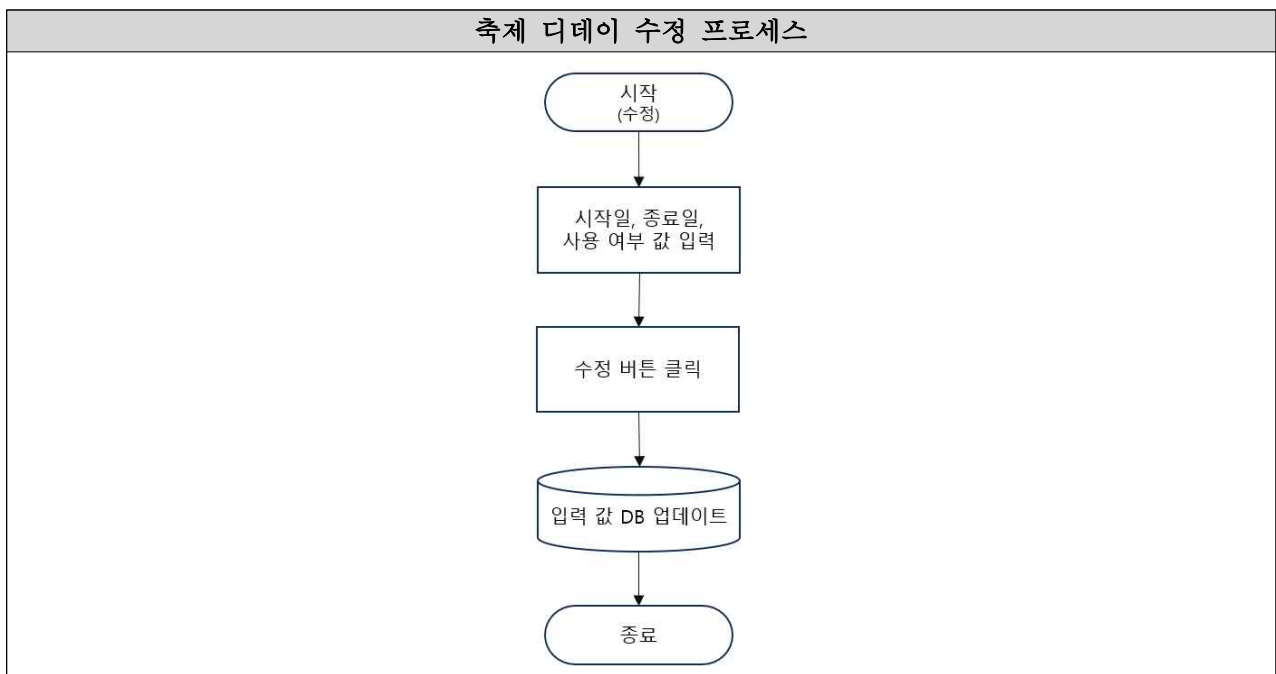


라. 음성명작페스티벌

1) 사이트 관리

가) 축제 디데이 관리

홈페이지에 출력되는 축제 디데이를 등록할 수 있다. 사용 여부 체크로 홈페이지에 노출 여부를 선택할 수 있으며 데이터는 ki_extra_dday DB 테이블에서 관리한다.



4. 결론

가. 강점 분석

1) 문의와유

가장 최신 업데이트된 CMS로 메뉴 등록 오류가 해결된 버전이며 전설의 낚시, 음성명작 페스티벌 CMS와 차별화된 부분으로 관리자 레벨에 따라 접근할 수 있는 메뉴에 차이를 두었다는 점이 있다. 각각 10(개발자), 9(관리자), 7(가맹점) 레벨로 분리되어 있으며 기존 CMS의 메뉴 관리, 게시판 관리 등 일반적인 관리자가 다루기 어려운 부분을 개발자에게 권한을 부여해 관리하게 한 케이스이다. 처음부터 관리자에게 다루기 어려운 부분에 대한 권한을 부여하지 않았기에 관리자가 관리자 페이지 사용 시 혼란을 야기하는 경우가 적어진다는 장점이 있다.

다른 차별화된 부분은 페이지 내에 슬라이드 기능 적용이 가능하다는 점이다. 기존 CMS의 경우 콘텐츠 등록만으로는 슬라이드 기능 사용에 어려움이 존재하였으나 문의와유 CMS는 콘텐츠 내의 슬라이드 기능 삽입을 위해 별도로 슬라이드 콘텐츠 등록이라는 기능을 추가하였다.

이외에도 문의와유 CMS에서는 프로그램 예약 관리를 위한 업체 등록 및 관리, 프로그램 등록 및 관리, 예약 신청자 관리, 예약 일정 조회 등 추가적인 기능을 타 CMS보다 많이 제공하고 있다. 예약 일정 조회의 경우 fullcalendar 라이브러리를 적용하였기 때문에 캘린더 기능 필요할 시 참고 자료로 활용할 수 있다.

2) 전설의 낚시

전설의 낚시 CMS는 선택 수정, 선택 삭제와 같이 미작동 기능을 비 노출하여 관리자가 오류로 느낄 수 있는 상황 발생의 빈도수를 낮췄다. 전설의 낚시 CMS에서 별도로 제공하는 기능으로 피싱스토어 교환 신청 목록 조회 기능이 존재하며 이는 홈페이지에서 상품 구입을 진행한 사용자의 정보를 제공하는 기능이다. 이와 같이 특정 이벤트 행위가 일어난 사용자의 정보 조회 기능은 활용할 수 있는 곳이 많기 때문에 추후 다양한 곳에서 참고 자료로 이용될 수 있다.

3) 음성명작 페스티벌

문의와유, 전설의 낚시 CMS 작업 당시 베이스로 사용되었으며 세 가지 CMS 중 가장 기본적인 CMS이다. 문의와유, 전설의 낚시 CMS의 베이스로 쓰였기에 두 CMS에서 오류 상황 발생 시 기존 소스코드와 비교하여 오류 추적이 필요한 경우 비교 코드로서 용이하다. 해당 CMS에서 별도로 제공하는 기능으로 팝업 미리보기 기능과 축제 디데이 관리 기능이 있으며 팝업 미리보기 기능은 팝업 실 사용 전 확인 용도로 적합하다. 축제 디데이 관리 기능은 특정 기간에만 노출되는 콘텐츠 관리 등 기간별 관리가 필요한 기능에서 활용성이 높다.

나. 개선사항

업데이트가 오래된 CMS일수록 미작동 기능의 수, 개선이 필요한 UI의 수가 많다. 대표적인 예시로 분석 대상 중 가장 오래된 음성명작 페스티벌 CMS의 경우 사이트 정보 목록, 메뉴 관리 목록, 배너관리 목록에서 삭제 기능이 동작 하지 않아 수정 페이지로 이동 후 삭제를 진행해야 한다. 그리고 목록 페이지에서 제공하는 선택 수정, 선택 삭제 기능 또한 미작동하며 문의와유, 전설의 낚시 CMS의 경우 해당 기능을 제공하지 않는 방식으로 작업 되어 있어 최신 업데이트된 CMS에서도 선택 수정, 선택 삭제의 기능은 수정되지 않는 상태이다.

음성명작 페스티벌과 전설의 낚시는 메뉴 관리 기능 또한 불안정한 상태이며 메뉴의 상위 메뉴 설정에 오류가 있어 현재 메뉴 수정 시 DB 데이터를 직접 수정하는 방법을 사용하고 있다.

UI 적으로는 배너 등록 시 필수 값 명시가 없음에도 배너 사용 체크와 기간 제한 없음 체크를 하지 않는 경우 등록 오류가 발생하며 배너 제목 미 입력 시 '팝업 이름은(는) 필수입니다.'와 같은 문구 오류가 존재한다.

위와 같이 전체적으로 UI, 기능 점검 및 개선이 필요한 상태이며 일반적인 홈페이지 관리자가 사용하

기 어려운 메뉴에 대한 개선도 검토해 보아야 한다.

예시로 게시판 관리 페이지에서 제공하는 게시판 등록 기능이 있다. 이 경우 설정 옵션들에 대한 설명이 부족하며 홈페이지 관리자는 연결할 수 있는 스킨의 레이아웃이 어떤 형태인지 알 수 없어 게시판 등록은 현재 주로 개발자가 사용하고 있는 메뉴라 보아도 무방하다. 홈페이지 관리자가 등록할 수 있게 해당 메뉴를 노출할 것이라면 용이성 확장 작업이 필요하다.

다. 향후 계획

분석 후 도출된 자료를 참고하여 차세대 CMS 기획에 들어갈 것이다. 도출된 각각의 CMS 강점과 개선점을 보완해 기획에 녹여내고 현재 홈페이지 트랜드에 맞게 사용되는 기능, 사용되지 않는 기능의 정리가 진행될 것이다. 템플릿화 된 홈페이지를 관리할 수 있는 기능 추가가 필요하며 최종적으로 기획 도출 후 화면 설계와 CMS 개발이 차례대로 진행될 예정이다. 차세대 CMS의 최종적인 목표는 개발자의 작업 없이도 템플릿화 된 홈페이지를 제작할 수 있게 CMS를 구현하는 것이다.